

GENEREL ZELENĚ OBCE LÁNOV

ÚZEMNÍ STUDIE SÍDELNÍ ZELENĚ

TEXTOVÁ ZPRÁVA

Objednatel

Svazek obcí Horní Labe - SOHL

Náměstí 69, 543 71 Hostinné

IČO: 71169431

Zhotovitel

Ing. Gabriela Mlatečková Čížková

Autorizovaný krajinářský architekt ČKA č. 04 673

RNDr. Ing. Libor Kukačka, Ph.D.

Krajinný inženýr



Atelier krajinářské architektury

Prostřední Lánov 342, 543 41 Lánov

IČO: 66820316 | DIČ: CZ7353080867

T: 605 438 797 | E: atelier@tilmun.cz | tilmun.cz

10 / 2021



Evropská unie
Evropský sociální fond
Operační program Zaměstnanost



OBSAH	
A Identifikační údaje.....3	
A.1 Údaje o stavbě.....3	
A.2 Zadavatel dokumentace.....3	
A.3 Zpracovatel dokumentace.....3	
B Cíl generelu – územní studie sídelní zeleně4	
B.1 Účel studie:.....4	
B.2 Právní východisko pro obsah a průběh zpracování studie:.....4	
B.3 Odborná východiska studie:.....4	
C Postup zpracování a tvorba výstupů generelu.....4	
C.1 Kroky zpracování generelu.....4	
C.2 Forma zpracování generelu.....4	
D Metodika hodnocení ploch zeleně5	
D.1 Definice základních pojmů.....5	
D.2 Určení a hodnocení základních ploch zeleně.....5	
D.2.1 Funkční typy sídelní zeleně.....5	
D.2.2 Hodnocené parametry základních ploch zeleně.....5	
D.2.3 Hodnocení liniové zeleně – stromořadí.....6	
E Analýza současné zeleně v obci9	
E.1 Zpracované Podklady.....9	
E.2 Přírodní podmínky.....9	
E.2.1 Horniny a reliéf.....9	
E.2.2 Podnebí.....10	
E.2.3 Půdy.....10	
E.2.4 Biota.....10	
E.3 Historie obce.....11	
E.4 Další souvislosti.....12	
E.4.1 Širší vztahy.....12	
E.4.2 územně analytické podklady.....13	
F Hodnocení stavu, zásadní nedostatky.....14	
G Návrh rozvoje sídelní zeleně obce17	
H Shrnutí doporučení.....18	
H.1 Konkrétní zásadní návrhy.....18	
H.2 Vhodné Prostředky k dosažení zamýšlené změny.....18	
I Doporučení pro makrokompoziční celky.....19	
T Tabulková část.....49	

A IDENTIFIKAČNÍ ÚDAJE

A.1 ÚDAJE O STAVBĚ

Název stavby:	Generel zeleně obce Lánov
Umístění stavby:	Kraj Královéhradecký Obec Lánov k.ú. Prostřední Lánov 678911, Horní Lánov 678902 (okres Trutnov)
Stupeň dokumentace:	Územní studie sídelní zeleně (generel)
Datum zpracování:	10 / 2021

A.2 ZADAVATEL DOKUMENTACE

Svazek obcí Horní Labe – SOHL

IČO:	71169431
Adresa:	Náměstí 69, 543 71 Hostinné
Kontaktní osoby:	Ing. Dagmar Sahánková, předsedkyně svazku Lenka Kněžourová, manažerka svazku
Kontaktní údaje:	724 283 988, manazer@sohl.cz

A.3 ZPRACOVATEL DOKUMENTACE

Ing. Gabriela Mlatečková Čížková

Autorizovaný krajinářský architekt ČKA č. 04 673

Atelier Tilmun

IČO DIČ:	66820316 CZ7353080867
Adresa:	Prostřední Lánov 342, 543 41 Lánov
Kontaktní údaje:	605 438 797, atelier@tilmun.cz

Zodp. projektant:	Ing. Gabriela Mlatečková Čížková
Autorizovaná osoba:	Ing. Gabriela Mlatečková Čížková
Autorský kolektiv:	Ing. Gabriela Mlatečková Čížková – zahradní a krajinářská architektura RNDr. Ing. Libor Kukačka, Ph.D. – krajinný inženýr

B CÍL GENERELU – ÚZEMNÍ STUDIE SÍDELNÍ ZELEŇ

B.1 ÚČEL STUDIE:

Generel – studie sídelní zeleně je základní podklad:

- pro zakládání, péči a údržbu veřejné zeleně v obci,
- pro pořizování územně plánovací dokumentace, popř. jejích změn,
- pro následné zpracovávání podrobné projektové dokumentace, dílčích studií, pasportu zeleně apod.

Generel – studie sídelní zeleně vychází z místních přírodních, kulturních a historických podmínek, vytváří obecný kompoziční a provozní rámec na úrovni sídla, zohledňuje návaznosti na krajinu, snaží se vytvořit funkční systém zeleně a zvýšení ekologické stability sídla.

Generel představuje koncepci péče a dalšího rozvoje zeleně v obci a má za cíl napomoci jejímu zkvalitnění jak na úrovni celého spojitého systému v dotyku s krajinou, tak v jednotlivých skladebných prvků systému.

Pro účely předkládaného generelu zeleně bylo podrobněji zpracováno území zastavěného (a zastavitelného) území dle platného územního plánu, ale nedílnou součástí tohoto systému je okolní krajina a její návaznost na obec a na obce sousední. V dokumentu se proto zabýváme i koncepčním návrhem rozvojem krajinných os.

Dokument analyzuje současný stav jednotlivých objektů zeleně tvořící systém sídelní zeleně obce. Formou rámcového posouzení byl zhodnocen aktuální stav jednotlivých objektů a následně stav systému jako celku.

V návrhové části se snaží zohlednit funkční, ekologické a estetické aspekty veřejné zeleně a přizpůsobit je požadavkům současného člověka.

Zpracovaný generel by se měl na dlouhou dobu stát koncepčním podkladem pro ochranu, správu a rozvoj veřejné zeleně v obci Lánov.

B.2 PRÁVNÍ VÝCHODISKO PRO OBSAH A PRŮBĚH ZPRACOVÁNÍ STUDIE:

Systém sídelní zeleně je součástí urbanistické koncepce územního plánu dle Přílohy č. 7 k vyhlášce č. 500/2006 Sb., o územně analytických podkladech, územně plánovací dokumentaci a způsobu evidence územně plánovací činnosti. Studie má formu územní studie dle § 30 SZ. Veškeré činnosti při zadání, zpracování, převzetí schválené studie, **včetně vložení do evidence územně plánovací činnosti** proběhnou v souladu se SZ.

Studie byla zpracována na základě platného územního plánu a v průběhu zpracování nového územního plánu. V rámci jeho přípravy proběhla konzultace se zpracovateli ÚP a zástupci obce Lánov.

B.3 ODBORNÁ VÝCHODISKA STUDIE:

Studie je strategický a koncepční dokument rozvoje veškerých ploch zeleně sídla (veřejné, vyhrazené, soukromé), který eviduje, hodnotí a navrhuje obnovu a tvorbu zeleně s cílem zajistit zlepšení kvality prostředí v sídlech a jeho ekologické stability (odolnost vůči vnějším vlivům).

Za tímto účelem je zeleň v sídle navrhována jako funkčně, případně prostorově spojitý systém ploch zeleně zastavěného území, vodních prvků a zastavitelných ploch v návaznosti na zeleň v krajině. Studie kategorizuje veškeré plochy zeleně v sídle dle funkčního, plošného a prostorového významu a dle kvality. Na základě rozboru zeleně sídla studie doporučuje regulativy pro jednotlivé kategorie, stanovuje rámcové zásady rozvoje a údržby. Dále navrhuje etapizaci rekonstrukce, realizace a dalších úprav zeleně.

V případě potřeby studie specifikuje podobu vegetačních úprav a vybavenost ploch.

Návrhová část se snaží zohlednit vymezené cíle **Státní politiky životního prostředí České republiky 2030 s výhledem do 2050**, která pracuje i s adaptací sídel na změnu klimatu.

C POSTUP ZPRACOVÁNÍ A TVORBA VÝSTUPŮ GENERELU

C.1 KROKY ZPRACOVÁNÍ GENERELU

Zpracování generelu proběhlo v následujících po sobě jdoucích krocích:

- 1) **Zpracování podkladů:** shromáždění a seznámení se se všemi dostupnými podklady (historické mapy a prameny, historický vývoj sídla, ÚPD, KoPÚ, zpracované a zpracovávané projekty v řeš. Území včetně pasportu zeleně z roku 2019 – atelier Tilmun)
- 2) **Terénní průzkum:**
 - provedení terénního průzkumu v území v širších souvislostech – prověření souvislostí, návazností, průchodnosti území, návaznost na krajinu, rekreační trasy, cyklostezky apod.
 - průzkum a mapování základních ploch zeleně
- 3) **Analýza získaných dat, hodnocení stavu:**
 - vyhodnocení širších provozních vztahů a aktuálního stavu systému zeleně
 - určení základních ploch zeleně, jejich funkce, postavení v systému zeleně a vyhodnocení jejich aktuálního stavu
- 4) **Definování problémů a nedostatků:** určení konfliktů a nedostatků jak na úrovni základní plochy, tak v systému zeleně a krajinného obrazu; určení hodnotných kosterních ploch zeleně;
- 5) **Zpracování návrhu**

Návrh je rozdělen na

 - zeleň v zastavěném/zastavitelném území (plochy / stromořadí)
 - zeleň krajinná (v rámci makro-kompozičních celků)

Rámcově návrh obsahuje

 - navržení základních principů ochrany a rozvoje na úrovni základních ploch, navržení etapizace a naléhavosti řešení hlavních nedostatků;
 - návrh řešení systémových problémů, kolizí a bariér, etapizace, výhledové náměty...
 - návrh zadání podrobnějších studií a projektů, řešících definované problémy dle rámcových kritérií a pravidel stanovených v návrhové části studie sídelní zeleně.
- 6) **Průběžné konzultace se zástupci obce, zpracovateli ÚP, připomínkování generelu**
- 7) **Zpracování připomínek a předání generelu objednateli**

C.2 FORMA ZPRACOVÁNÍ GENERELU

Projektová dokumentace má části textové, tabulkové, obrazové (fotodokumentace) a výkresové.

Její výstupy jsou prezentovány v tištěné formě, v elektronické podobě i v živých formátech. Data jsou předána ve formátu shp kompatibilní pro systém MISYS a obdobné systémy pracující na bázi GIS.

D METODIKA HODNOCENÍ PLOCH ZELEŇ

D.1 DEFINICE ZÁKLADNÍCH POJMŮ

Pojem „základní plocha“: Třídění nezastavěných a nezastavitelných území vychází z celkového pojetí návrhu rozvojových os krajinného prostředí. Základní prostorovou jednotkou je základní plocha.

Základní plocha je část prostoru, v němž převládá některá z hlavních funkcí a její projevy jsou v základní ploše homogenní. V případě zeleně používáme i označení "plochy zeleně samostatně funkční", aby bylo možno odlišit ty plochy zeleně, kde jsou vegetační prvky součástí jiné základní funkce (např. bydlení, dopravy apod.).

Pojem „sídelní zeleň“ není právní úpravou definován. Pro potřeby tohoto metodického doporučení jej lze zjednodušeně popsat jako soubor ploch, jejichž hlavní využití je vázáno přímo na zeleň (resp. vegetační prvky), nebo v nichž je zeleň důležitým doplňkovým prvkem k hlavnímu využití těchto ploch, který se vymezuje v zastavěném území, zastavitelných plochách a případně nezastavěném území v bezprostřední vazbě na zastavěné území a zastavitelné plochy. Prostorovým a funkčním uspořádáním stávajících a navržených ploch sídelní zeleně do – pokud možno – spojitě sítě vzniká systém sídelní zeleně.

Systém sídelní zeleně zahrnuje zeleň veřejnou, vyhrazenou i soukromou.

- **MĚSTSKÁ ZELEŇ** je charakterizována souborem vegetačních prvků a ploch plnících převážně funkce podmíněné urbanizovaným prostředím. Nachází se většinou v intravilánu sídla.
- **KRAJINNÁ ZELEŇ** je charakterizována souborem vegetačních prvků a ploch plnících převážně krajinnou funkci podmíněnou přírodními podmínkami. Nachází se většinou mimo intravilán sídla. Krajinná zeleň není předmětem řešení studie sídelní zeleně, s výjimkou prostorové či funkční (rekreační) návaznosti na zastavěné území.
- **SYSTÉM ZELEŇ** tvoří soubor všech vegetačních prvků a ploch krajinné i městské zeleně, tvořících funkční celek, který tvoří nebo doplňuje dané prostředí.

D.2 URČENÍ A HODNOCENÍ ZÁKLADNÍCH PLOCH ZELEŇ

Prostředkem k dosažení cílů této studie je určení a **klasifikace základních ploch zeleně v intravilánu** obce.

Určení ploch zeleně vychází z **podrobného terénního průzkumu**

Plochy určené v této fázi jsou definovány na základě jejich funkční homogenity tak, aby vznikla konkrétní hodnotitelná základní funkční jednotka s uchopitelnými parametry na základě společných funkčních a jiných hodnocených parametrů. Stanovení hranic základních ploch je provedeno v grafické části.

Z hlediska funkce a významu v parteru obce byly určeny a klasifikovány i liniové vegetační prvky (stromořadí).

Každá plocha zeleně byla zařazena dle své převládající funkce do **konkrétního funkčního typu zeleně**.

Předmětem rámcového hodnocení tohoto dokumentu byly plochy městské zeleně (viz definice základních pojmů).

Plochy krajinné zeleně nebyly předmětem hodnocení. Z důvodů dalšího využití tohoto dokumentu však byly evidovány významné plochy krajinné zeleně důležité pro propojení městské zeleně s okolní krajinou, nebo využitelné pro další možnosti rozvoje systému městské zeleně.

Strukturu a popis jednotlivých funkčních typů ukazuje následující přehled.

D.2.1 FUNKČNÍ TYPY SÍDELNÍ ZELEŇ

Zeleň v hlavní funkci

Plochy, kde zeleň plní hlavní funkci, u kterých je většina rozhodujících funkcí vázána na vlastní zeleň:

- U parkově upravená plocha
- R rekreační zeleň
- T ochranná zeleň
- H hřbitovy
- VD významný detail
- ST stromořadí
- L urbánní lada
- J jiná/ostatní zeleň
- N nábřeží

Zeleň v doprovodné funkci

Plochy, na kterých zeleň plní funkci doplňkovou:

- OU obytná ulice
- ZD zeleň dopravních staveb
- ZK zeleň školních areálů, církevních objektů a kulturních zařízení
- ZB zeleň obytných souborů
- ZC zeleň občanské vybavenosti
- ZS zeleň sportovišť
- ZV zeleň vodotečí

Funkční typy krajinné zeleně

- K krajinná zeleň
- KR krajinná zeleň rekreační
- KV krajinná zeleň vodotečí
- KSS zeleň strmých svahů
- KS extenzivní ovocné sady

Popis jednotlivých funkčních typů zeleně je uveden v tabulce č. 1.

D.2.2 HODNOCENÉ PARAMETRY ZÁKLADNÍCH PLOCH ZELEŇ

Identifikační číslo základní plochy

Funkční typ zeleně rozdělené dle typologie výše

Název plochy zeleně (ulice / název)

Vztah k prostorovému celku – barevné odlišení dle vztahu ke struktuře systému zeleně

Majetek obce

Přístupnost – režim návštěvnosti

Hodnocení stávajícího stavu – plochy byly vzhledem k malému území obce a lepší srozumitelnosti a interpretaci hodnoceny slovně. Byly zařazeny v návrhové části do vyššího funkčního celku s jednotným cílem.

Hodnocení zahrnuje aspekty všech vegetačních složek. Při hodnocení dřevinné (stromové) složky bylo bráno v úvahu tyto parametry:

- Prostorová struktura vegetačních prvků na ploše
- Biologická hodnota – hodnocení stavu zeleně z hlediska plnění ekologických funkcí, zhodnocení biologického potenciálu dřevin na úrovni ploch, zastoupení převažujících vývojových stádií (funkcí dřevin jako biotopu)
- Druhá skladba dřevinných vegetačních prvků na ploše – vhodnost druhového složení vegetace ve vztahu k limitům plochy nebo stanovištním podmínkám.
- Věková struktura dřevinných vegetačních prvků na ploše (stromy poměr mladých, starých, přestárých).
- Zdravotní a péstební stav
- Kvalita režimu udržovací péče
- **Vybavenost, mobiliář** – stav plochy z hlediska kvality a množství a rozmístění mobiliáře a vybavenosti ve vztahu k funkci a významu plochy.

Potřeba obnovy či péstebního zásahu – toto kritérium souvisí s etapizací jednotlivých opatření v návrhové části.

Celková stabilita – celkové hodnocení určující funkčnost plochy jako podklad pro finální analýzu území.

- S – stabilní – plní svoji funkci
- N – nestabilní – neplní svoji funkci

Celková plocha (m²) - výměra celé plochy, tedy včetně všech prvků na dané ploše (cestní síť, zpevněné plochy, případné části budov apod.). NEJEDNÁ se o skutečnou výměru POUZE zeleně – ta je zjistitelná pouze pasportem zeleně.

Návrh a doporučení – popis cíle a návrh koncepčních nebo systémových kroků k jeho dosažení.

Etapa – naléhavost

- 0 – nejvyšší priorita a potřeba zásahu, přípravná fáze
- 1 – vysoká priorita, etapa 1
- 2 – etapa ve výhledu, spojeno s koncepčním řešením většího funkčního celku

D.2.3 HODNOCENÍ LINIOVÉ ZELEŇ – STROMOŘADÍ

Identifikační číslo stromořadí

Funkční typ (zeleně v hlavní funkci) – ST

Vztah k prostorovému celku

Přístupnost – režim návštěvnosti

Slovní hodnocení

Potřeba péstebního zásahu

Počet stran – jednostranné nebo oboustranné stromořadí

Celková stabilita – celkové hodnocení určující stabilitu a funkčnost stromořadí.

Prostor pro nové výsadby

Délka stromořadí

Návrh a doporučení – potřeba obnovy či péstebního zásahu

Etapa – naléhavost

- 0 – nejvyšší priorita a potřeba zásahu, přípravná fáze
- 1 – vysoká priorita, etapa 1
- 2 – etapa ve výhledu, spojeno s koncepčním řešením většího funkčního celku

Tabulka 1: Definice funkčních typů zeleně.

Zkratka	Funkční typ zeleně	Popis	Regulace
Plochy zeleně v hlavní funkci			
U	parkově upravená plocha	Menší parkově upravené plochy, u kterých převažuje dekorativní (prostorotvorná, doplňující) funkce. Na rozdíl od parků tyto plochy neposkytují možnost plnohodnotného prostředí pro odpočinek a možnost všestranně rozvíjet kompozici a program plochy. Jejich funkce v systému zeleně města je významná – vytváří mozaiku drobných ploch, která významně ovlivňuje upravenost (charakter) a specifickou městských částí i celého sídla.	Plochy nesmí být redukovány , činnosti a aktivity situované v kontaktu s těmito plochami musí být rozvíjeny (provozovány) tak, aby nenarušovaly charakter plochy. Plochy by měly být rozvíjeny v souladu s jejich charakterem ve vztahu k blíže definovaným potřebám jejich okolí.
R	rekreační zeleň	Plochy zeleně s výraznou funkcí rekreace v zeleni a krajině – téměř vždy volně přístupné. Cvičební areály, psí cvičiště, výletišť, okolí koupacích přírodních i umělých vodních ploch, tábořiště apod.	Plochy nesmí být redukovány , činnosti a aktivity situované v kontaktu s těmito plochami musí být rozvíjeny (provozovány) tak, aby nenarušovaly charakter plochy a její specifikovanou funkci, důraz je zpravidla kladen nejen na stav vegetačních prvků, ale i na vybavenost a její kvalitu často determinující využití plochy.
T	ochranná zeleň	Plochy zeleně zpravidla tvořené porosty nebo vzrostlými keři, tvořící ochranu před rušivými vlivy a aktivitami v území. (Doprava, průmyslové a výrobní areály, ale i např. sportoviště)	Důraz na prostorovou strukturu plochy a druhové složení směřující k dlouhodobé stabilitě. Bez těchto atributů nemůže být ochranná funkce efektivní. Plochy bez vybavenosti netvoří-li zároveň plochy komunikačně důležité – průchozí.
H	hřbitovy	Plochy účelového zařízení, které svým charakterem patří do soustavy sídelní zeleně. Vysoký podíl vysoké liniové zeleně, nové řešení dílčích částí nutno vždy rozvíjet individuálně řešeným programem.	V rozvojovém programu respektovat charakter základní plochy v systému zeleně sídla. V druhovém složení možno používat širokého spektra dřevin včetně introdukovaných.
VD	významný detail	Zpravidla rozsahem a plochou velmi malé plochy zeleně – někdy doprovodem drobné architektury – Božích muk, kaplí, soch a jiných prvků města a krajiny. Mnohdy tvořeny jen soliterně rostoucím stromem.	Pečlivá pěstební péče s přihlédnutím k provozní bezpečnosti dřevin. Podpora a rozvoj stavu historických stop v systému zeleně města a příměstské krajiny.
ST	stromořadí	Stromořadím rozumíme liniovou výsadbu dřevin zpravidla kolem komunikací nebo vodotečí, které jsou tvořeny dřevinami stejného druhu a optimálně i stáří.	Nutná je odpovídající pěstební péče, aby vegetační prvek plnil funkci kosterního útvaru tvořícího významné linie systému zeleně ve městě i krajině.
L	urbánní lada	Volné, mnohdy zanedbané plochy s převahou sukcesních procesů v zastavěném území města na rozdíl od jiných ploch (J), kde funkci nelze přesněji určit jsou jako urbánní lada chápány plochy stavebních rezerv v území nebo plochy brownfields čekající na změny funkčního využití.	Stanovení a provádění alespoň minimální úrovně údržby. Cílem je využití těchto ploch jako dočasných ploch městské zeleně umožňujících alespoň krátkodobou formu rekreace.
J	jiná/ostatní zeleň	Často neupravené plochy, volně přístupné, bez současné údržby. Charakteristickým znakem jsou spontánně vzniklé porosty (dřevin i bylin). Jedná se např. o stavební proluky, plochy po staveništích. Plochy jsou zpravidla volně přístupné a neudržované.	Při hledání optimálního návrhu na využití těchto ploch respektovat potřebu doplnění struktury nezastavěných ploch. Prioritou je návrh pěstebního modelu.
N	nábřeží	Veřejně přístupná plocha nad opevněným břehem vodního toku. Provozně těsný dotyk s vodou. Typický je liniový charakter ploch doprovázející určitý úsek vodoteče	Plochy nesmí být redukovány , činnosti a aktivity situované v kontaktu s těmito plochami musí být rozvíjeny (provozovány) tak, aby nenarušovaly charakter plochy a její specifikovanou funkci, důraz je zpravidla kladen nejen na stav vegetačních prvků, ale i na vybavenost a její kvalitu často determinující využití plochy.

Zkratka	Funkční typ zeleně	Popis	Regulace
Plochy zeleně ve vedlejší funkci			
OU	obytná ulice	Plochy tvořící mozaiku drobných funkčních typů – malých parkově upravených ploch, předzahrádek, neoplocené soukromé zeleně podílející se na charakteru veřejného prostranství. Zpravidla nelze sjednotit podobu či druhové složení, často zde funguje zaběhané zvyklosti ve využití ploch, parkování, užitkové i okrasné zahrádky. Problémem bývá nejen nevhodné druhové složení i prostorová struktura, ale i nevyrovnaná úroveň péče.	Postupné sjednocování charakteru úpravy např. odstraňováním dožívajících jedinců nevhodných druhů. Je nutno upravit vztahy k využití veřejného prostoru s cílem založení dlouhodobě funkční a odpovídající úpravy.
ZD	zeleň dopravních staveb	Převážně liniové plochy zeleně bezprostředně navazující na komunikace a dopravní stavby. Plochy dělících pásů, prostory křižovatek a mimoúrovňových dopravních systémů, zelené pásy mezi komunikací a chodníkem, svahy podél silnic.	Do kořenového prostoru doprovodné zeleně nelze umísťovat žádné inženýrské sítě. Prostorovou strukturu nutno podřídit zásadám a omezením vyplývajících z provozu na komunikacích.
ZK	zeleň školních areálů, církevních objektů a kulturních zařízení	Vyhrazená zeleň s omezeným přístupem, převážně oplocená, náležející k areálům všech typů škol, mateřských škol, domovů dětí a mládeže, dětským domovům. Vybavenost odpovídá typu zařízení.	Plochy je třeba rozvíjet v souladu s potřebami uživatelů objektů při respektování vztahů k vnějším okolním plochám.
ZB	zeleň obytných souborů	Plochy vegetace uvnitř soustředěné bytové zástavby, bezprostředně navazující na zástavbu s určením k využívání obyvateli sídlišť. Zvláštností ploch je přítomnost charakteristické vybavenosti - dětská hřiště, pískoviště, ale i plochy určené k hospodářskému využívání bloků (klepače, sušáky).	Plochu aktivního biologického povrchu nelze snižovat novou stavební činností. Rozvojové programy musí respektovat uspořádání ploch z hlediska údržby a jejich využívání.
ZC	zeleň občanské vybavenosti	Funkční typ zahrnující dvě částečně odlišné skupiny ploch. Jednak se jedná o drobné plochy v okolí budov občanské vybavenosti, které nemají charakter parkově upravených ploch (funkce je podřízena charakteru vybavenosti). Do tohoto funkčního typu jsou zahrnuty i plochy často rozsáhlých areálů se zbytkovými plochami vegetace, v kterých se provozují služby obyvatelům (nikoliv průmyslové zařízení). Drobné plochy technické vybavenosti obce.	Rozvojové programy musí vycházet z konkrétního charakteru plochy. Struktura vegetačních prvků podřízena provozu
ZS	zeleň sportovišť	Plochy zeleně uvnitř sportovních areálů s upraveným režimem přístupnosti, převážně oplocených. Součástí vyšší vybavenosti (stadiony, fotbalová hřiště, tenisové kurty). Plochy zeleně jsou zpravidla pravidelně udržované	Rozvojové programy musí prioritně vycházet z potřeby zajištění kvalitního prostředí pro provozování sportů a sportovního zařízení. Stávající vegetaci nutno pěstebně zabezpečit.
ZV	zeleň vodotečí	Zeleň v doprovodu vodotečí a vodních ploch, zpravidla vždy volně přístupná. Je tvořena charakteristickým druhovým složením dřevin druhově navázaných na vodní prostředí. Důležitá součást kosterní zeleně sídel. Mnohdy má i v zastavěné části přírodě blízký charakter.	Plochy jsou nositeli přírodní kvality, současně je možno jejich zapojení do urbanizovaného prostředí v závislosti na charakteru zapojení do systému zeleně města. (forma existence i jako stromořadí – součást nábřeží apod.)
Funkční typy krajinné zeleně			
KR	krajinná zeleň rekreační	Většinou plochy trvalých travních porostů, doprovázené rozptýleným dřevinným porostem. Mohou být využívány např. jako pláže pro koupání, dětské a letní tábory, přírodní hřiště, tábořiště, kempingy apod. Souvislé plochy zeleně ve volné krajině, slouží ve zvýšené míře oddechu, rekreaci, pobytu v přírodě.	plochy nesmí být redukovány
KV	krajinná zeleň vodotečí	Břehové porosty potoků, které svým krajinným významem překračují význam vlastní vodoteče nebo potoční nivy. Často uměle zakládané porosty, jejichž význam je spíše estetický než ekologický. Vzhledem k údolní poloze významná pohledová expozice z různých míst údolí.	plochy nesmí být redukovány
KSS	zeleň strmých svahů	Vegetační plochy krajinné zeleně na strmých svazích, které slouží k úpravě hydrického režimu svahu, k rozptylování soustředěného odtoku vody a omezení eroze svahů. Mimo této základní funkce mají i krajinnou a ekologickou funkci, jsou refugiem hmyzu, ptactva. Z hlediska obnovy jde často o plochy ve vývoji.	plochy nesmí být redukovány
KS	Extenzivní ovocné sady	Extenzivní (často staré) sady ovocných dřevin nebo jejich fragmenty. Situovány v extravilánu či v okrajových lokalitách intravilánu obce.	plochy nesmí být redukovány
K	krajinná zeleň	zeleň krajinná – zarostlé meze, polní cesty, deponie – vegetace vyvinutá přirozenou sukcesí na neudržovaných plochách, převažují přírodě-bližké struktury a druhová skladby	plochy nesmí být redukovány

E ANALÝZA SOUČASNÉ ZELENĚ V OBCI

E.1 ZPRACOVÁNÉ PODKLADY

Historické podklady

- Historické mapy 1., 2. voj. mapování
- Císařské otisky stabilního katastru

Mapové podklady

- Digitální katastrální mapa k.ú. Prostřední a Horní Lánov, ČÚZK, 2021
- Základní mapa 1:10 000, ČÚZK

Strategické a územně plánovací podklady

- Zásady územního rozvoje Královéhradeckého kraje
- Územně analytické podklady ORP Vrchlabí
- Územní plán sídelního útvaru Lánov, zm. č. 3
- Program rozvoje obce Lánov na období 2019-2025
- Lánov krásnější – analýza centra obce, ilex design, s.r.o., 2021

Související projektové dokumentace

- Pasport vzrostlé zeleně v obci Lánov, Ing. Mlatečková Čížková, 2019
- Základní škola a okolí – vegetační úpravy – celkový koncept, atelier Tilmun, 2019
- Generel ÚSES obce Lánov – 90.léta
- Územní studie – lokalita „U Sportovního areálu“, 2018
- Územní studie – lokalita „Nad Roklí“, 2018
- Regenerace vzrostlé zeleně v zastavěné části obce Lánov – Parčík u Barona, Park v Horním Lánově, Rodinné domky, Obecní úřad, Základní škola
- Komplexní pozemkové úpravy v k. ú. Prostřední Lánov, Plán společných zařízení, 8/2020
- Komplexní pozemkové úpravy v k. ú. Horní Lánov, 90. léta 20. stol.
- Pasport vodotečí na území obce Lánov, Ing. Kreisl 2019
- Pasport místních komunikací, Lánov, Neckář, 2019

Publikace

- Publikace Lánov a Dolní Lánov aneb jak plynou dějiny v údolí Malého Labe, Mgr. Roman Rejl a kol., 2020, Lánov
- Charakteristika biogeografických podprovincií a bioregionů v České republice, Culek, 1996

Další dokumenty

Podkladem pro analýzu a návrh byly vzaty v úvahu další dokumenty:

Národní úroveň:

- Strategický rámec udržitelného rozvoje
- Národní strategie rozvoje cyklistické dopravy
- Státní politika životního prostředí České republiky 2012–2020

Regionální úroveň:

- Koncepce cyklo dopravy Královéhradeckého kraje

Místní úroveň:

- Strategie územně správního obvodu ORP Vrchlabí v oblasti sociálních služeb na léta 2015–2020
- Integrovaná strategie rozvoje regionu Krkonoše 2014–2020
- Strategie komunitně vedeného místního rozvoje pro území MAS Krkonoše, o. s., na období 2014–2020

E.2 PŘÍRODNÍ PODMÍNKY

Řešené území spadá dle Biogeografického členění České republiky (Culek et. al, 1996) do Podkrkonošského bioregionu (1.37) – JZ část území (přibližně k.ú. Prostřední Lánov a Krkonošského bioregionu (1.68) – SV část území (přibližně k.ú. Horní Lánov)

Podkrkonošský bioregion (1.37)

Bioregion leží na severu východních Čech, zabírá střední a východní část geomorfologického celku Krkonošské podhůří a má celkovou plochu 1021 km². Bioregion je tvořen monotónní pahorkatinou na permu s ochuzenou podhorskou hercynskou biotou, odpovídající v převažující míře 4. bukovému vegetačnímu stupni.

Potenciální vegetace náleží do bikových bučin. Převažuje orná půda a kulturní smrčiny.

Krkonošský bioregion (1.68)

Bioregion leží na severu východních Čech při hranici s Polskem. Bioregion zabírá geomorfologický celek Krkonoše a severní výběžek Krkonošského podhůří. Plocha bioregionu v ČR je 447 km². Bioregion zabírá nejvyšší pohoří celé hercynské podprovincie. Je tvořen žulami a krystalickými břidlicemi. Z tvarů reliéfu jsou významné vysoké hřbety, na jejichž úpatí leží i severní část zájmového území. Biota má převážně horský hercynský ráz, v jižní části zasahující zájmové území jsou zde zastoupena společenstva 5. jedlovo-bukového vegetačního stupně.

Potenciální vegetace je v území řazena spíše do květnatých, klenových a acidofilních horských bučin.

E.2.1 HORNINY A RELIÉF

Podkrkonošský bioregion (1.37)

Bioregion je převážně tvořen podkrkonošským permem, tvořeným poměrně složitým komplexem červených pískovců, lupků až rozpadavých břidlic a jílovců, jejichž některé horizonty jsou mírně vápnité nebo dolomitické.

Reliéf v poloskálních horninách permu je většinou měkký, mírně zvlněný, jen místy jsou ostřejší údolní zářezy a vyvýšeniny, tvořené především melafyry. Reliéf má charakter členité pahorkatiny s výškovou členitostí okolo 100 m, nadmořská výška v JZ části území je 430–500 m n. m.

Krkonošský bioregion (1.68)

Bioregion má poměrně pestrá geologická stavba, uspořádanou v pruzích směru západ - východ. Na jihu jsou lemované ortorulami a kvarcity, a to v oblasti Zadní Žalý - Černá hora, kvarcity budují též Kozí hřbety. Na západě jsou nižší jižní rozsohy budovány naopak horninami slaběji metamorfovanými: fylity, na západě i diabasy s polohami vápenců. Tyto horniny potom lemují i celé pohoří z jihu a zasahují až do oblastí Rýchor.

Krkonoše mají charakteristický reliéf kerné hornatiny se zbytky zarovnaného povrchu na temenech hor. Svahy hor jsou rozčleněny hlubokými erozními údolím, které zasahují i do zájmového území. Nadmořská výška v SV části území je 500 - 740 m n. m.

E.2.2 PODNEBÍ

Dle Quitta leží JZ část území nejchladnější mírně teplé oblasti – MT 2., SV část území pak náleží již do chladné oblasti – MT7. Podnebí oblasti je tedy spíše chladnější dobře zásobené srážkami: Vrchlabí – průměrná roční teplota se pohybuje okolo 8°C, průměrný roční úhrn srážek okolo 850 mm. Klima je poměrně vyrovnané, vzhledem k charakteru území odpovídajícímu podhůří bez výrazných místních anomálií.

E.2.3 PŮDY

Dle mapy půdních typů 1:50 000 (<https://mapy.geology.cz/pudy/>, 2021) v území převládají hnědé půdy kyselé na zvětraliny sedimentárních až fylitických břidlic a prachovců.

Kolem vodotečí se pak vyskytují většinou gleje na deluviofluviálních sedimentech (nekarbonátové střední), místy pak pseudogleje na kyselých polygenetické hlínách.

E.2.4 BIOTA

Bioregion se nachází v mezofytiku a většinou leží v oblasti 56c. Trutnovské Podkrkonoší.

Vegetační stupně (Skalický): suprakolinní až submontánní.

Potenciální přirozenou vegetaci bioregionu tvoří převážně bikové bučiny (Luzulo-Fagetum), maloplošně na bohatších půdách též květnaté bučiny podsvazu Fagenion. Okolí vodních toků zaujímají luhy (Stellario-Alnetum glutinosae, Arunco sylvestris-Alnetum glutinosae, Carici remotae-Fraxinetum), jejich břehy lemují vegetace svazu Phalaridion arundinaceae. Výjimečně jsou snad přítomny i bažinné olšiny (Alnion glutinosae), poblíž Hoříček dokonce i fragmenty rašelinných borů (snad náležející svazu Sphagnion medii).

Podle skupin typů geobiocénů (STG) lze v řešeném území ve vegetační stupni bukovém vymezit jednotky zastoupené druhově především bukem lesním. Podle hydrických a trofických řad s příměsí dubu letního, lípy, javorů, jasanu, olše a vrby. Ve vegetačním stupni jedlo-bukovém jsou to jednotky zastoupené bukem a jedlí s příměsí smrku, javorů, olše.



Území obce Lánov z vrcholu Špička.



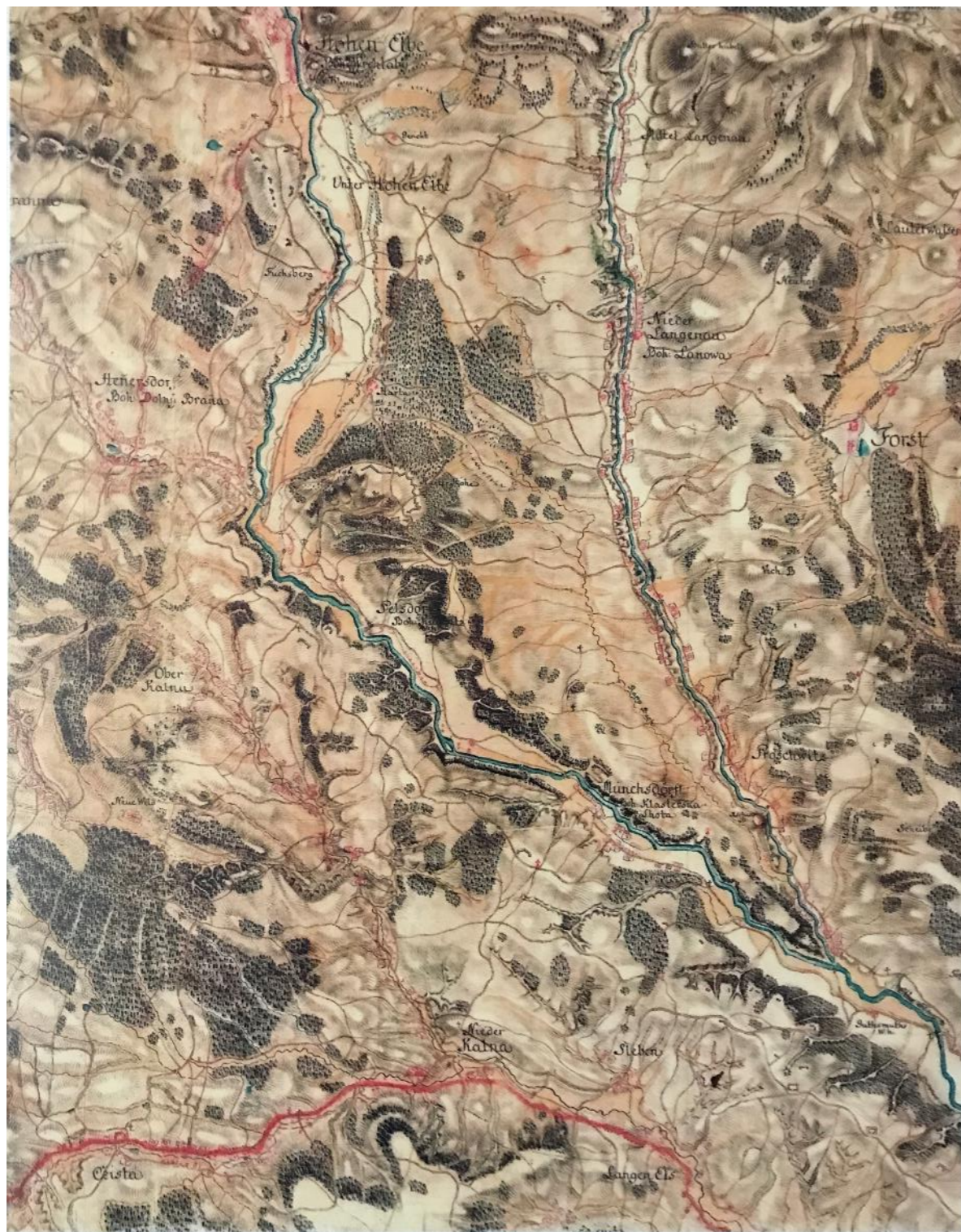
Krajina kolem poldru se zastavením u cesty Rumovka.

E.3 HISTORIE OBCE

Pro účely obhajoby návrhu některých opatření je uveden rámcový historický vývoj obce.

Obrazová část čerpala z map dostupných na webu ČZKÚ, z mapy na OÚ a knihy Lánov a Dolní Lánov aneb jak plynou dějiny v údolí Malého Labe, Mgr. Roman Rejl a kol., 2020, Lánov

Vývoj obce a krajiny na některých mapách:



1.voj.mapování 1764-67 (opraveno 1780-83) – NA Praha, kopie OÚ Lánov



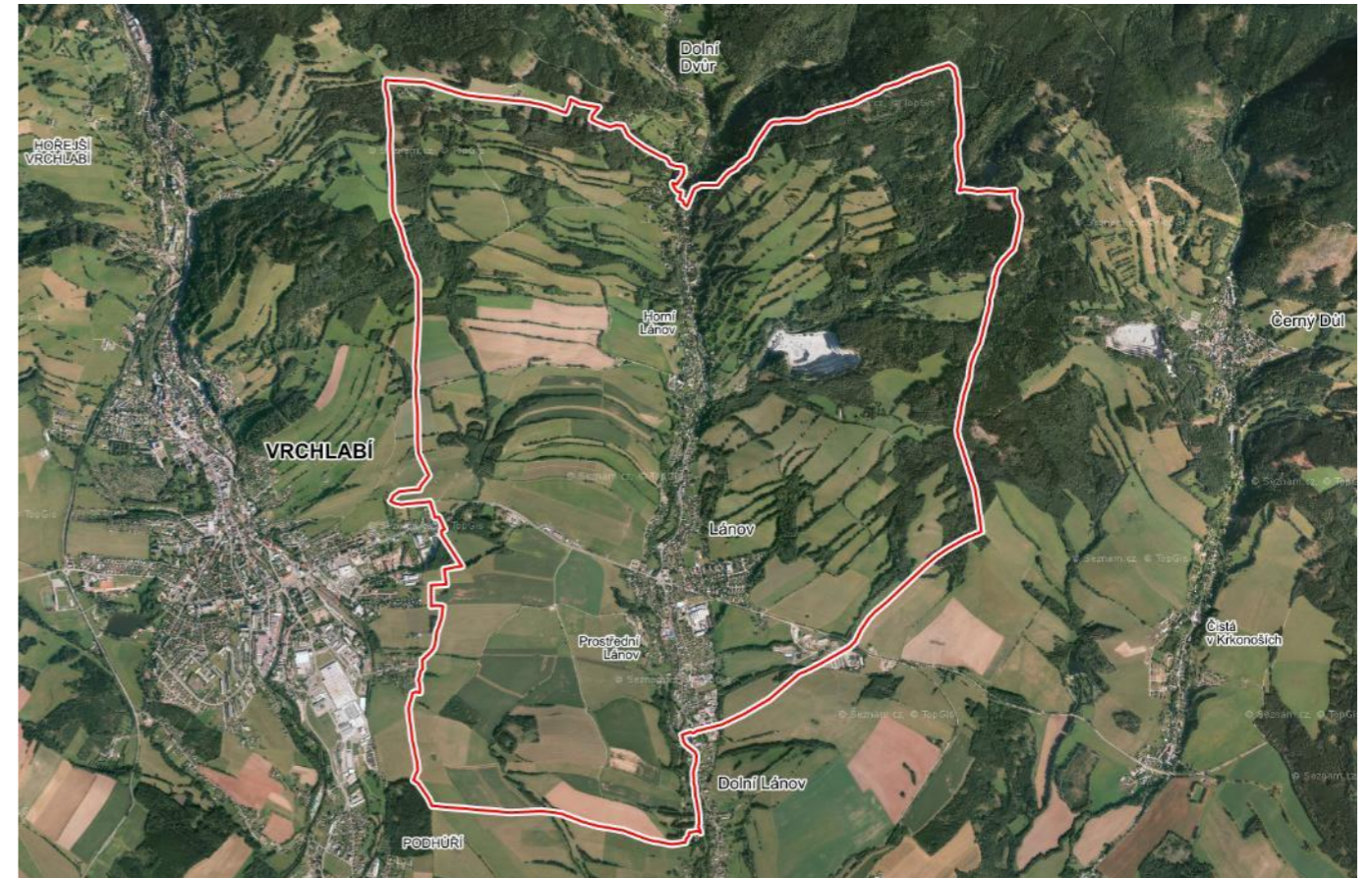
1842 Císařské povinné otisky

E.4 DALŠÍ SOUVISLOSTI

E.4.1 ŠIRŠÍ VZTAHY

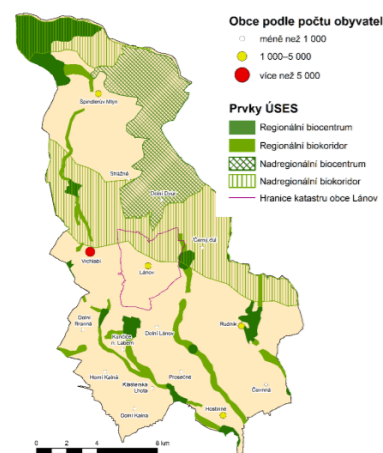


Katastr obce Lánov – širší vztahy nad turistickou mapou.



Katastr obce Lánov – širší vztahy nad ortofotomapou.

Obrázek č. 11: Prvky nadregionálního a regionálního ÚSES v okolí obce Lánov



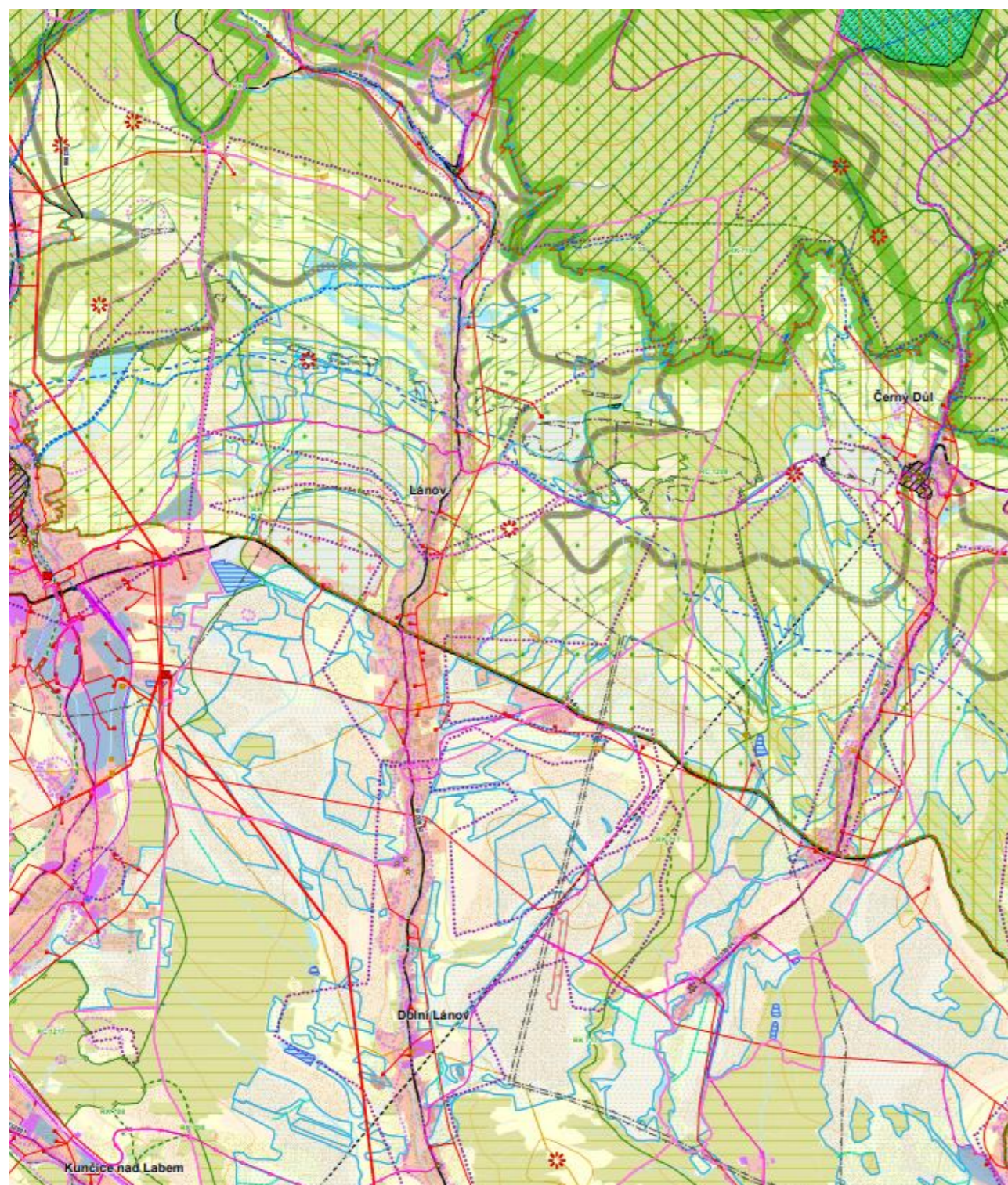
Mapka systému ÚSES z dokumentu Program rozvoje obce Lánov na období 2019-2025



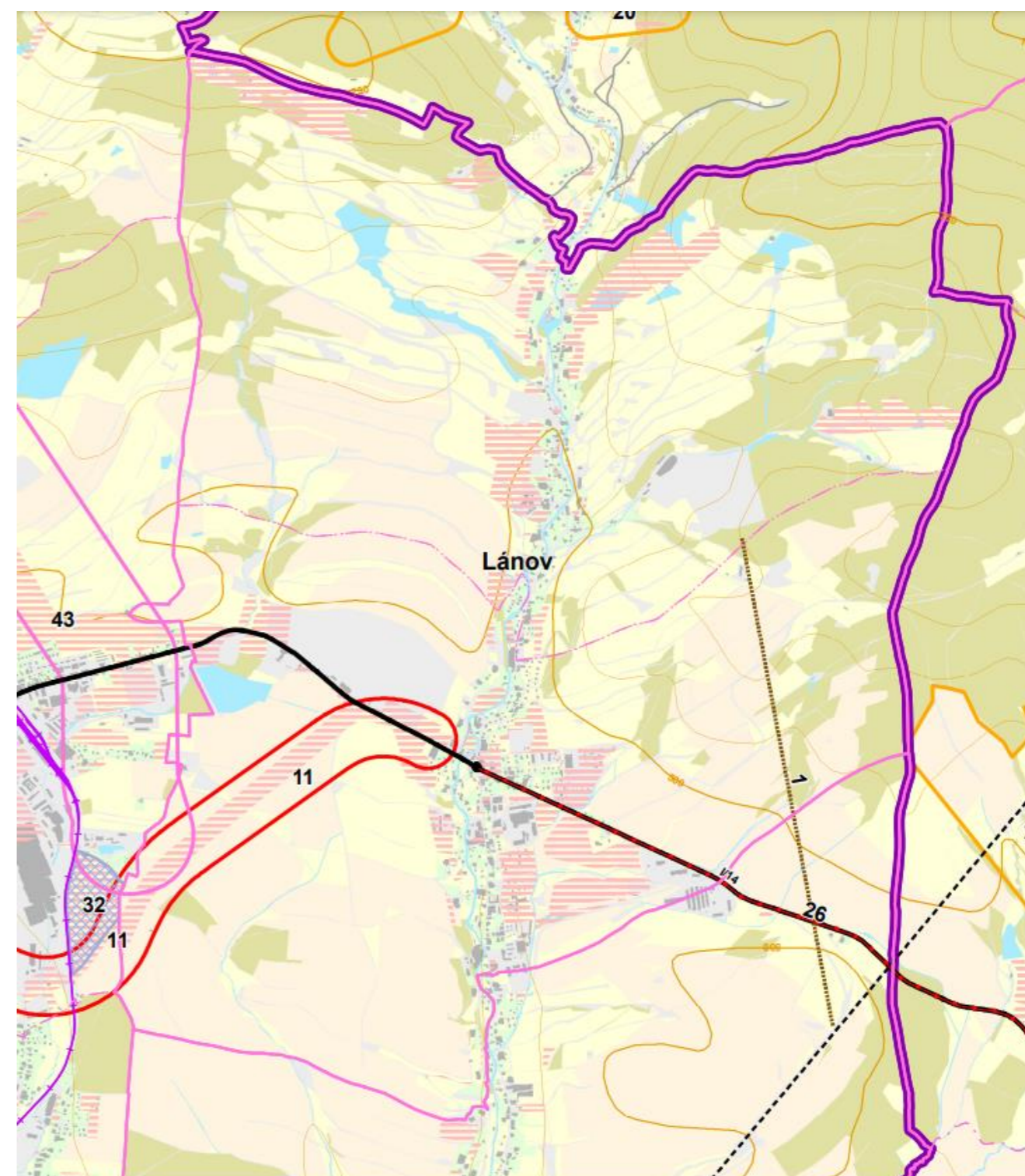
Koncepce cyklo dopravy Královéhradeckého kraje – 2009-2015

E.4.2 ÚZEMNĚ ANALYTICKÉ PODKLADY

ÚAP ORP Vrchlabí – výkres hodnot území – T-plan, 2020 – výřez:



ÚAP ORP Vrchlabí – výkres záměrů a provedení změn v území – T-plan, 2020 – výřez:



F HODNOCENÍ STAVU, ZÁSADNÍ NEDOSTATKY

Zeleň obce a krajiny katastru tvoří tyto prvky:

Obec – zastavěné (zastavitelné) území

Charakter

Lánov má liniový charakter rozvíjející se podél břehů říčky Malé Labe severo-jihním směrem.

Historické souvislosti ve vývoji obce byly v historii násilně zpřetrhány, mnoho objektů zaniklo a přirozený vývoj ploch byl nasměrován jinam včetně poměrně komplikovaných majetkových vztahů. To má za následek potřebu nového hledání souvislosti v území pro jeho funkční vývoj. Mnoho rozvojových ploch je vázáno na místa bývalých továren podél řeky Malé Labe a stávajících mostů, které provazují oba břehy řeky v obci.

Obec Lánov je také silně provázána s navazujícími obcemi, především však s obcí Dolní Lánov, se kterou se na jižním konci těsně a složitě proplétají katastrální hranice a vlastnické vztahy, stejně tak jako společná historie.

Převážná většina ploch v obci je tvořena rodinnou zástavbou, zeleň tvoří především **rodinné zahrady**.

Mezi zahradami je síť ulic a stezek tvořící funkční prvek – **obytné ulice**.

Veřejná zeleň je spojena především **s občanskou vybaveností**. Vegetace na plochách není nijak systémově řešena, jedním z kroků k nápravě bylo vypracování pasportu vysoké zeleně a návrh péstebních opatření 1. naléhavosti v roce 2019 a návrh rozvojových ploch.

Významné plochy kolem **občanské vybavenosti**:

Horní Lánov

- Okolí bývalé **Grossmannovy papírny**
- **Zahrada MŠ v Horním Lánově**
- **Hasičské hřiště**
- **Pomník padlým v 1.sv. válce, okolí bývalé školy**
- **Parčík u penzionu Baron (okolí bývalého Ehingerova bělidla)**
- **U kulturního domu**
- **Okolí mostu a nábřeží u soutoku s Pekelským potokem**

Prostřední Lánov

- **Okolí náhonu za bývalou Tibou (pův. papírna firmy Weiss a spol.)**
- **Komplex sportovních ploch a dětského hřiště**
- **Zahrada MŠ v Prostředním Lánově**
- **Srdce obce** – centrum definováno a analyzováno v dokumentu „*Lánov krásnější, illex design, s.r.o., 2021*“
 - Okolí Obecního úřadu – parčík za úřadem, parčík u „Janečků“, plocha před „Luksíkem“, plocha u Infocentra.
- **Nábřeží u Malého Labe naproti „strži“**
- **Okolí domu s obecními byty u penzionu Lánovský Dvůr**
- **Zahrada školní družiny**
- **Zahrada ZŠ Lánov**
- **Okolí mostu u ČOV a bývalé školní jídelny – bývalý tovární komplex firmy Leutzendorf a Waengler (mechanická tkalcovna).**
- **Hřbitov a okolí kostela Sv. Jakuba Většího**

Celé území provazují vodoteče, podél nichž fungují nebo by měly fungovat doprovodné břehové porosty a na něž se váží další vodní, vegetační a krajinné prvky. Tyto osy je třeba chápat v celém katastru obce – v zastavěném území i v krajině.

Základními osami zeleně obce jsou **vodoteče**:

- **Říčka Malé Labe s přítoky** – páteřní osa obce v S-J směru
- **Pekelský potok** – SV segment KÚ
- **Kovářský a Končinský potok** – JV segment KÚ
- **Vápenický potok s Vrchlabským rybníkem** – Z segment KÚ - paralelně s Malým Labem, vtékající do katastru města Vrchlabí. Na Vápenický potok se váže **osada Vápenice**, která se nachází při prameni potoka v nejsevernějším cípu KÚ.
- **Suchý potok** – JZ segment spojující okolí Vrchlabského rybníku a krajinu v JZ části katastru nad Lánovem.

Silnice č. I/14 tvoří výrazný provozní předěl mezi S a J částí obce, podél silnice do intravilánu vstupuje **dopravní doprovodná zeleň**. Ta je tvořena především ostrůvky s trávnikem nebo květinovou výsadbou. Podél silnice jsou převážně jen poslední fragmenty původních stromořadí.

Další plochy tvoří mozaika malých výměř. Mnohé plochy jsou majetkově roztříštěné, tvořené menšími ploškami, na většině ploch v majetku obce je především vybavení inženýrskými sítěmi, popelnice na tříděný odpad nebo jsou v zimě místem pro ukládání sněhu.

Velmi významnou krajino-tvornou a město-tvornou zelení s výraznou ekologickou (protierozní) funkcí je **krajinná zeleň strmých svahů**, která se prolíná kolem hranice zastavitelného území. Jedná se porosty (z větší části přírodě-bližké, stabilní) na strmých svazích nad údolím řeky Malé Labe v jižní i severní části katastru. Tyto porosty je třeba chránit a udržovat jejich stabilitu v prostorové struktuře i přirozeném druhovém složení.

Stromořadí v obci se téměř nevyskytují. Jedná se zde o dvě krátká stromořadí. Jedno z malých stromů jeřábů před obecním úřadem, druhé je u vjezdu do areálu ZD. Stromořadí při vjezdu do obce od Vrchlabí zcela chybí. Ve směru od Trutnova podél I/14 se vyskytují malé zbytky spíše neperspektivních stromů.

Mobiliář

Obec je téměř bez mobiliáře, stávající je dezolátním stavu. Chybí podpora setkávání obyvatel a jednotná koncepce.

Propustnost a pěší propojenost obce

V rámci systému zeleně je důležité podporovat propustnost území pro pěší a cykloturistiku v rámci krátkodobé rekreace obyvatel, bezpečnost dětí. Nesporná je nutnost propojení zastavěného území obce a krajiny.

K tomu lze využít stávající komunikace a v obci i polních cest a pěšin v krajině. **V některých místech však chybí propojení, chodníky či bezpečné přechody frekventovaných míst.**

Obec je dělena tokem Malého Labe na V a Z část, frekventovaná komunikace č. I/14 protíná centrum obce od západu na východ.

Pěší trasy v obci fungují především v rámci obytných ulic v místech obytných zón. Podél hlavních komunikací v zastavěném území většinou chybí chodníky. V krajině funguje částečně systém polních cest nebo pěšin, které jsou využívány pro vycházky, spojují sousední katastry. V severní části Horního Lánova prochází modrá turistická trasa, jižněji prochází trasa cyklostezky. Podél silnice I/14 je částečně vybudována cyklostezka, další část je ve fázi přípravy stavby.

Významné konflikty a střety, výzvy

- Roztříštěnost ploch kolem občanské vybavenosti
- Nevzhledná místa veřejných prostranství ovládaná vizuálně a provozně technologiemi inženýrského vybavení
- Neujasněné funkce ploch v centru obce – návěs ve vývoji, zatím ovládané především parkováním

Krajina

Charakter

Krajina severně od silnice I/14 se nachází v ochranném pásmu KRNAP. Její charakter odpovídá harmonickému soužití člověka s přírodou v návaznosti na hospodářský vývoj oblasti a ochranu přírody a hospodaření s vodou. Je to podhorská až horská krajina s potřebou ochrany současného stavu.



Podhorská krajina jižně od silnice I/14 je intenzivně zemědělsky využívaná a nedostatky v její kvalitě vidíme především v rozlehlosti polních a travních celků bez dělení ploch mezemi s přirozenou vegetací nebo alejemi (po kolektivizaci), ve výrazném vysušení melioracemi a v neprostupnosti území vinou rušení původní cestní sítě při zcelování pozemků. V plánech ZÚR je vybudování obchvatu Vrchlábí, který má ústít naproti Lánovskému letišti.



Nosnými prvky jsou vodoteče

Páteří krajiny katastru obce Lánov jsou již zmíněné **vodoteče** přecházející ze zastavěného území do krajiny a propojující jednotlivá sídla a krajinné celky. V severní části území jsou vodoteče většinou ve stavu přírodě-blízkém, vyžadují ochranu, zachování, případně podporu zpomalování odtoku.

Vodoteče v JZ výseči katastru z velké části zregulované bez dostatečné doprovodné zeleně, dešťová voda je odváděna podzemními zařízeními rychle do toku Malého Labe. Vodoteče v celém jižním území mimo OP KRNP doznaly změn ve smyslu regulace, napřimování toku, urychlení odtoku. Je třeba přistupovat v opatřeních pro zpomalení odtoku, vytváření tůní, odstraňováním meliorací apod.

Významnými prvky v krajině Lánova jsou dále:

- **Zeleň strmých stavů**
- **Vrchlabský rybník**
- **Hřbitov v Dolním Lánově a okolí**
- **Výhledy, krajinné horizonty, krajinný ráz** s lesy a poli členěnými mezemi, alejemi a vlnícími se potoky s břehovými porosty
- **Historické stopy, sakrální architektura**
- Mezi významné krajinné prvky ze zákona patří všechny **lesy**, vodní toky, rybníky a údolní nivy.

Propustnost krajiny

- Mezi Vrchlábím a Lánovem velmi dobře funguje poměrně nové spojení cyklostezkou, ve směru na Čistou je cyklostezka před výstavbou.
- V krajině vnímáme několik zaniklých **polních cest**, některé cesty nemají dobrou návaznost mezi obcí a krajinou, návaznost na okolní obce. Jejich využití pro cyklo nebo pěší dopravu je velmi omezená, propojky jsou neprůchodné

Rezervy, potenciál k využití:

- Všechny prvky ÚSES – stávající a navržené, navržené prvky KoPÚ

Významné konflikty a střety, výzvy

- Lom na vápenec v Horním Lánově – vize rekultivace, zapojení do krajiny, možnost rekreace
- Ohrožení území obce smyvmem půdy, vodní a větrná eroze z velkých polních celků, rychlý odtok vody
- Ohrožení erozí na strmých svazích v místech bez přirozeného stabilního porostu dřevin
- ZÚR KHK – Návrh nového obchvatu Vrchlábí – podpora vzniku kvalitní a dostatečné doprovodné zeleně, využití dešťové vody.

Systém sídelní zeleně je podrobně popsán v tabulkové části, mapové části a fotodokumentaci. Každá plocha má své číslo, určení funkčního typu, popis stavu a návrh.

V obrazových kartách je popsán stav ploch a návrh na rozvoj ve vztahu k větším funkčním celkům.

Krajinu Prostředního Lánova poměrně podrobně řeší v roce 2021 vypracované komplexní pozemkové úpravy s návrhem plánu polních cest s doprovodnou zelení a návrhem ÚSES.



Pohledy z Lánovského kopce – Špičky – funkční a stabilní struktury mezi rozdělující velké luční (polní) celky

G NÁVRH ROZVOJE SÍDELNÍ ZELEŇ OBCE

A NÁVRH SYSTÉMU ADAPTAČNÍCH OPATŘENÍ NA ZMĚNU KLIMATU

Návrh regenerace systému zeleně v obci Lánov byl navržen s ohledem na zapojení obce do kontextu širšího území, jeho napojení na kvalitu krajiny v sousedních katastrech. Dále vychází ze současného stavu, z ideálu regenerace vybraných krajinných prvků, pravděpodobného potenciálu tato opatření v dohledné budoucnosti opravdu realizovat.

Systém zeleně chápeme jako **soubor větších provozně-funkčních celků**, které tvoří součást obydleného území i volné krajiny a propojují je s okolními katastry v logických souvislostech. Tyto celky jsou tvořeny především pozemky **ve vlastnictví obce**. Tato síť tvoří **MAKROKOMPOZICI CELÉHO ÚZEMÍ**.

Za důležité považujeme rozvíjet plochy v rámci těchto větších logických funkčních celků s ohledem na provoz, ekologické funkce, kompozici a další vztah, které spolu úzce souvisí.

Systém zeleně v makro-kompozici celého území:

Centrální osídlené území obce – zastavěné (zastavitelné) území

CÍL – sjednocení ploch do co možná nejkompaktnějšího celku veřejných prostranství propojeného sítí především pěších stezek v bezpečné kombinaci s motorovou dopravou. Plochy v jednotném stylu vegetační složky, mobiliáře i drobné architektury. Zapojení vodních toků a prvků vody do parteru obce, zadržování a využívání dešťové vody na obecních pozemcích, zpomalování toků. Propojení zastavěného území a krajiny katastru se sousedními katastrálními územími.

DOPORUČENÁ OPATŘENÍ – viz tabulková a mapová část a karty ploch v kapitole I Doporučení pro makrokompoziční celky.

Vzhledem a použitím vegetace jít příkladem soukromým vlastníkům (odstranění nevhodných živých plotů z tují, smrků, více používat ovocné a domácí okrasné dřeviny vhodných rozměrů).

Podporovat tyto makrokompoziční celky

V celé obci

- **Obytné ulice** – jednotný výraz, domácí druhy dřevin

Horní Lánov

- **Okolí bývalé Grossmannovy papírny** – viz karta
- **Hasičské hřiště a okolí bývalé školy** – viz karta
- **U kulturního domu**
- **Okolí mostu a nábřeží u soutoku s Pekelským potokem** – viz karta

Prostřední Lánov

- **Komplex sportovních ploch a dětského hřiště** – viz karta
- **Srdce obce** – centrum definováno a analyzováno v dokumentu „**Lánov krásnější, ilex design, s.r.o., 2021**“ – viz karta
- **Nábřeží u Malého Labe naproti „strži“** – viz karta

- **Okolí školy a Kovárského potoka** – viz karta
- **Okolí mostu u ČOV a bývalé školní jídelny** – bývalý tovární komplex firmy Leutzendorf a Waengler (mechanická tkalcovna). – viz karta
- **Hřbitov a okolí kostela sv. Jakuba** – viz karta

Krajinná zeleň – ochrana a stabilizace porostů strmých svahů

Vodní toky,

Nejvýznamnější krajinné a vegetační osy v zastavěném území i v krajině, propojující obě části v harmonický celek. Zde tvořící převážně radiální osy. Součástí jsou další vodní prvky – rybníky, nádrže, suché nádrže, doprovodné porosty.

- **Říčka Malé Labe s přítoky** – páteřní osa obce v S-J směru
- **Pekelský potok** – SV segment KÚ
- **Kovárský a Končinský potok** – JV segment KÚ
- **Vápenický potok s Vrchlabským rybníkem** – Z segment KÚ – paralelně s Malým Labem, vtékající do katastru města Vrchlabí. Na Vápenický potok se váže **osada Vápenice**, která se nachází při prameni potoka v nejsevernějším cípu KÚ.
- **Suchý potok** – JZ segment spojující okolí Vrchlabského rybníku a krajinu v JZ části katastru nad Lánovem.

V zastavěném území i krajině využitelné pro krátkodobou rekreaci, hry s přírodními prvky a vodou, pěší propojení.

Stromořadí

Snaha o doplnění podél silnice I/14 a přilehlé cyklostezky, doplnění podél polních cest stávajících a navržených

Další významné krajinné prvky

Lesní porosty – chráněné ze zákona – podpora přírodě-blízkeho složení, součástí ÚSES

Meze a remízy – podpora vzniku – součástí KoPÚ, ÚSES, nově pro zadání krajinných studií apod

Extenzivní sad v Horním Lánově – ve fázi ukončení rozvojové péče

Lom na vápenec – částečně revitalizovaná – územní rezerva – otázka na budoucí využití, revitalizace

V obrazových kartách je popsán stav ploch a návrh na rozvoj ve vztahu k větším funkčním celkům.

H SHRUTÍ DOPORUČENÍ

H.1 KONKRÉTNÍ ZÁSADNÍ NÁVRHY

Řešení konfliktů a nedostatků, propustnosti a spojitosti

- Vytvoření spojitého systému pěších (cyklo) tras s bezpečným přechodem přes frekventovaná místa
- Vytvoření systému cest mezi obcí a krajinou a dále mezi významnými místy v sousedních katastrech
- Podpora a vytváření kvalitní doprovodné zeleně k cestám
- Revitalizace vodních toků v katastru obce včetně zachování a vzniku kvalitní doprovodné zeleně
- Zapojení plochy Vrchlabského rybníku do systému zeleně v návaznosti na „Měsíční údolí“, netříštit funkce okolo jeho přítoku
- Výsadba kvalitních stromořadí kolem cyklostezek – podmíněno spoluprací majitelů soukromých pozemků
- Využití ploch v okolí Kovárska na umístění mezideponie bioodpadu (přemístění deponie z Horního Lánova)
- Případná koordinace vzhledu vegetace jako doprovodu plánovaného obchvatu Vrchlabí, který má ústít mezi Lánovem a Vrchlabským rybníkem
- V rámci hledání vhodného vzhledu a urbanistického uspořádání obce navrhujeme zvážit další masivní zastavování stávající orné půdy, především v ochranném pásmu KRNP, a naopak hledat územní rezervy v intravilánu v části pod silnicí I/14.

Návrh zadání dalších projektových dokumentací:

- Územní studie a studie vybraných úseků obce v rámci makro-kompozičních celků – komplexní návrh, (provoz, kompozice, technická infrastruktura, vegetace, hospodaření s dešťovou vodou).

Jaké jsou pomocné prostředky k dosažení cílů:

- Ochota vedení obce předložené návrhy řešit a dlouhodobě je prosazovat
- Ochota občanů morálně a reálně podpořit
- Legislativní prostředky
 - VKP ze zákona
 - VKP vyhlášené
 - ÚP
 - Regulační plán
 - KoPÚ
- Finanční podpora státu a EU, popř. dalších subjektů...
- Koncepční zpracování návrhu pro celé/dílčí území (viz výše), především:
 - Zadání Územních studií
 - Zpracování PD pro dílčí celky

H.2 VHDNÉ PROSTŘEDKY K DOSAŽENÍ ZAMÝŠLENÉ ZMĚNY

Ekologická opatření

- podpora zadržování vody v krajině, zpomalení vody ve vodotečích, protierozní opatření, tvorba terénních depresí, příkopů, nádrží apod.

- podpora a zakládání vegetačních doprovodů vodních toků, stávajících a nových cest, nových mezí, soliterních stromů
- dělení velkých polních celků mezemi na menší, v různých směrech na topografii terénu
- podpora a doplnění perspektivní zeleně na všech veřejných prostranstvích

Provozní opatření – dobrá průchodnost krajiny pro pěší a jinou nemotorovou dopravu a rekreaci

- okruhy v rámci zastavěného území
- okruhy od bydlení do krajiny
- propojení obce s okolními obcemi
- ošetření kolizních míst s rychlou motorovou dopravou
- systém parkování v duchu modro-zelené infrastruktury – hospodaření s DV
- možnost parkování u nástupů na turistické nebo cyklo-trasy

Drobné stavby, mobiliář

- Podpora setkávání lidí a další sociální aspekty
- Jednotný vzhled, sedací mobiliář,
- dětské herní prvky pro různé věkové kategorie, hrátky s vodou – edukační prvky, krajinné prvky – rozmístění jako drobná zastavení na různých místech v docházkových vzdálenostech
- obnova drobných sakrálních staveb (v krajině).
- Veřejné osvětlení

Koordinace technické infrastruktury

- Logické a funkční uspořádání inženýrských sítí, komunikací, zeleně
- Nutná kooperace specialistů při projektování!!!

Doporučení pro založení vegetačního doprovodu

Pro kvalitní vegetační doprovody je NUTNÉ vymezit dostatečný prostor zajišťující rozvoj a nerušené fungování kořenového systému. Zde je potřeba počítat se šířkou minimálně 5 m, kde nesmí docházet k orbě, pošlapu apod. Viz standard AOPK - SPPK A02 010:2020 PÉČE O DŘEVINY KOLEM VEŘEJNÉ DOPRAVNÍ INFRASTRUKTURY. Sortiment řešit s ohledem na konkrétní podmínky, nebezpečí zasolení a prostorové podmínky. V návaznosti na obec podpořit použití ovocných dřevin a dále dřevin domácího původu.

Možnosti založení vegetačního doprovodu

- Výsadba stromořadí, mezí a pod – nutná počáteční investice, řízený výběr sortimentu, nutná rozvojová péče
- Výsevem – pozdější probírky s kombinovaným výběrem
- Výběr pozemků pro samovolnou sukcesí, vývoj (max s malou dopomocí doplnění semen či semenáčků z okolí) – bez nutnosti doplňkové péče – pouze ochrana před pokosením, oráním, pozdější probírky s kombinovaným výběrem

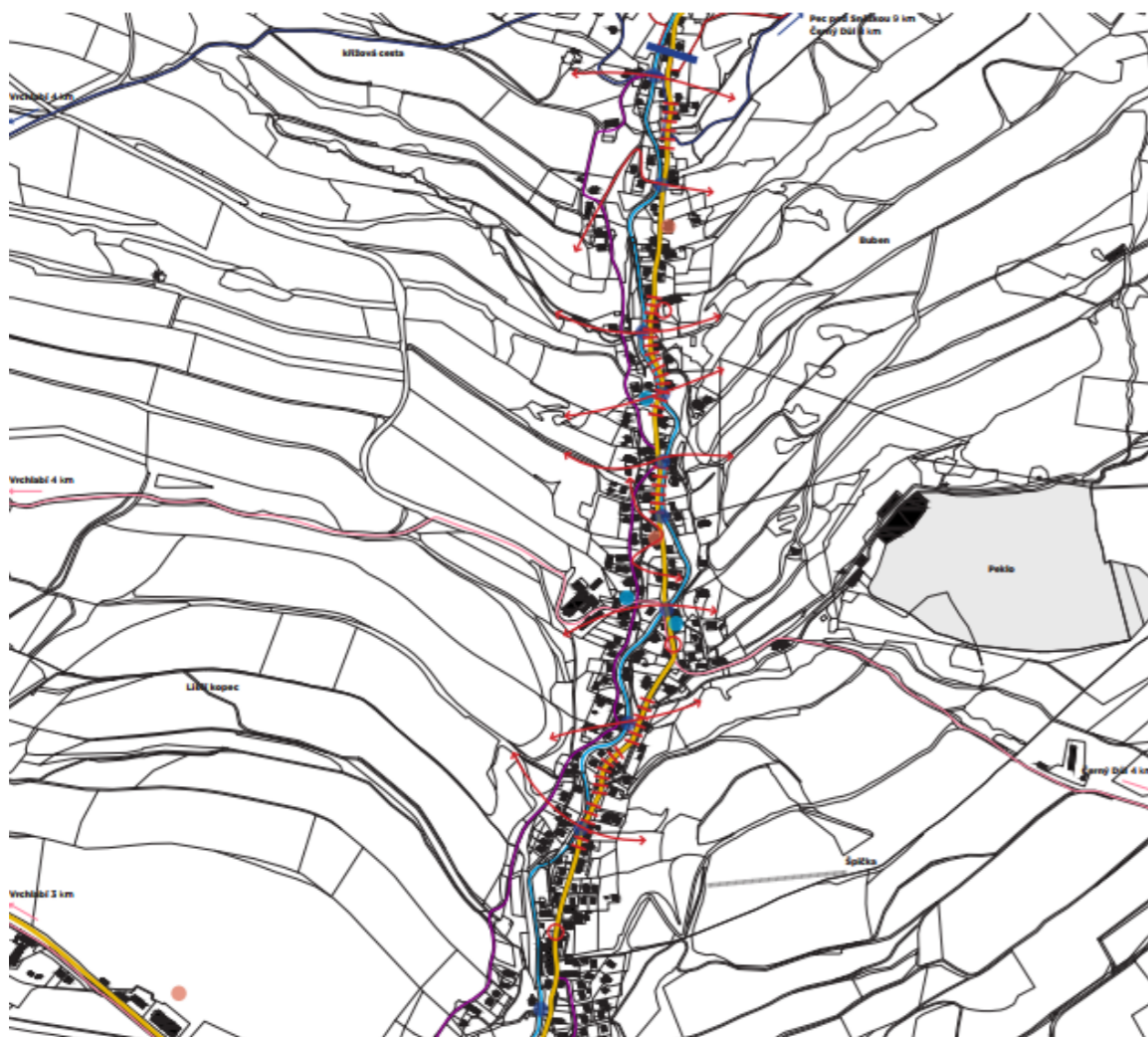
I DOPORUČENÍ PRO MAKROKOMPOZIČNÍ CELKY

Doporučená obecná opatření pro PRVKY MAKROKOMPOZICE konkrétní lokality a některé plochy funkčních typů zeleně (FTZ) jsou uvedena v kartách lokalit na následujících stranách:

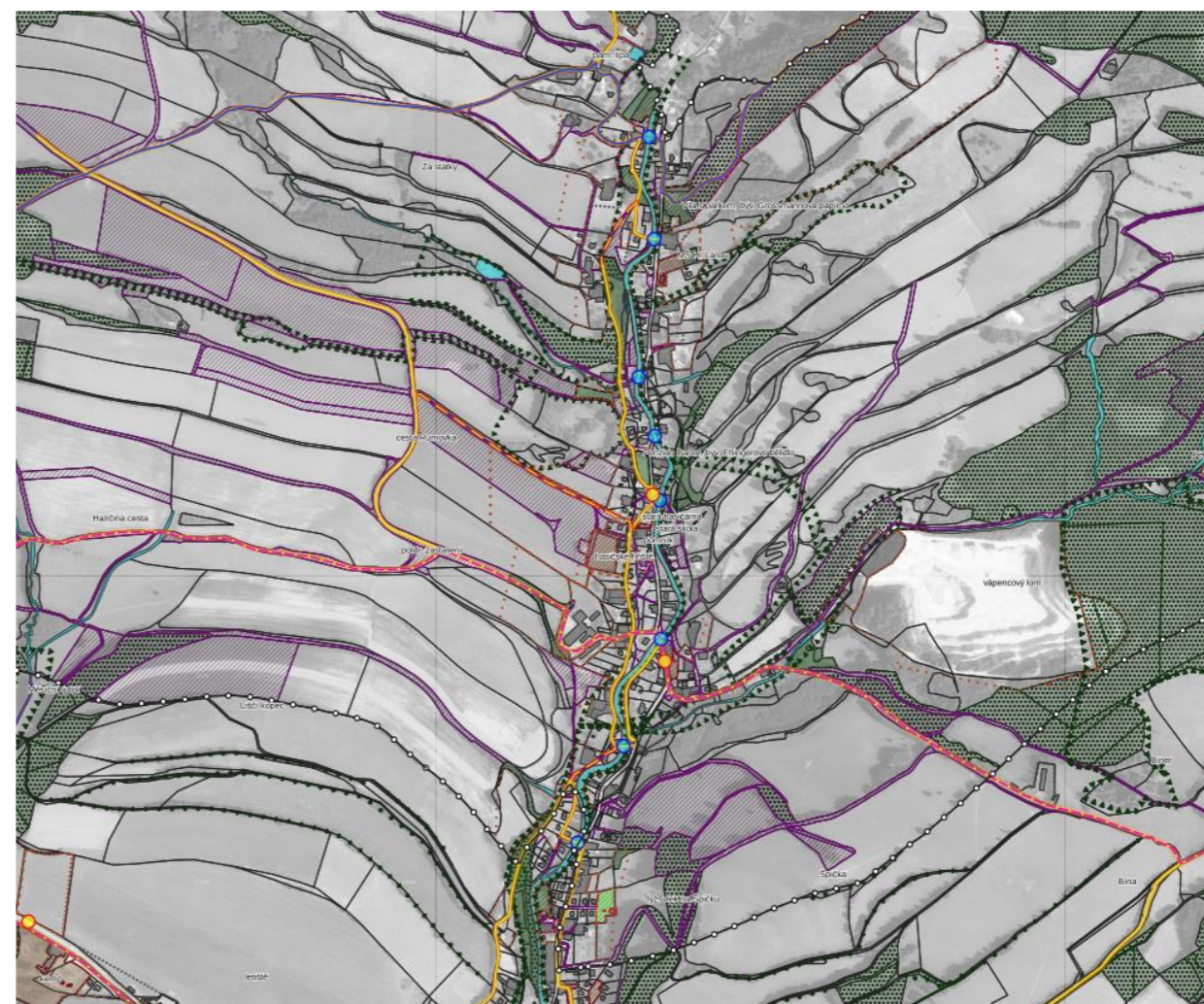
MAKROKOMPONICE A URBANSTICKÁ KONCEPCE

FUNKČNĚ-PROSTOROVÉ CELKY – základní uzly

zastavěné (zastavitelné) území – Horní Lánov



Analýza provozních vztahů – výřez ze situace dokumentu Lánov krásnější, ilex design, s.r.o., 2021.



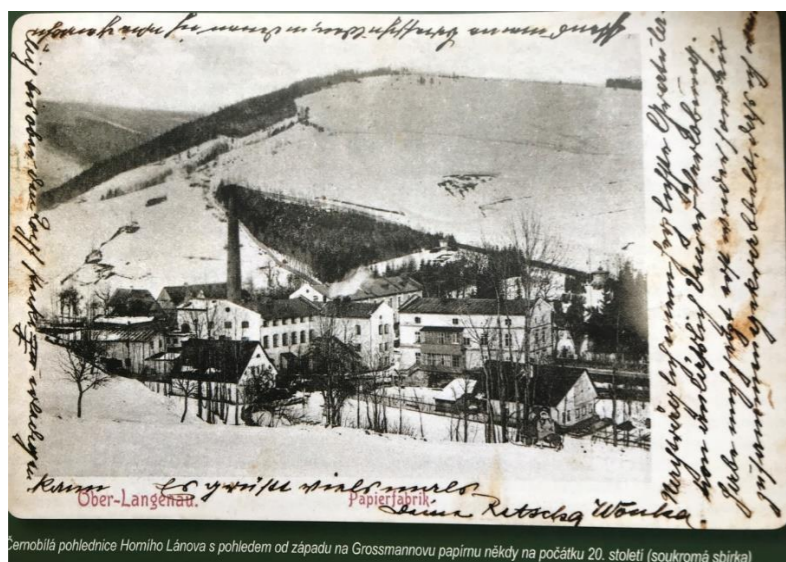
Analýza a návrh provozních vztahů – výřez ze situace V.2 Situace provozních vztahů předkládaného Generelu zeleně obce Lánov.

Okolí bývalé Grossmannovy papírny Zahrada MŠ v Horním Lánově

STAV – veřejností vnímané území bývalé okrasné zahrady vily Grossmannovy papírny, ze které se dochovala pouze jedna obytná budova, v soukromém vlastnictví. Zahrada je částečně ve vlastnictví obce. Na části plochy se nachází mezideponie biologického odpadu pro občany Lánova. Na části plochy jsou rudimenty původní kompozice, původní stromy v různém stupni statické a fyziologické vitality. V zadní části pod svahem je zarostlé jezírko. Původní celek komplexu papírny je dělen silnicí na Dolní Dvůr, v tomto úseku není chodník pro pěší. Za silnicí vedle vily jsou obecní pozemky – neudržované, plochy zarůstající vegetací. Dalším dělícím prvkem této lokality je řeka. Dochovaly se dva mosty, které jsou funkční, vedou po nich místní komunikace k RD za řekou malá Labe. Plochou prochází modrá turistická trasa, za řekou vede pěší trasa. Celý komplex je rozdrobený s rozpačitostí postoje k minulosti i k současnému využití. V blízkosti tohoto komplexu je mateřská škola Horní Lánov a za její oplocenou zahradu zadní zahrada s podmáčeným pozemkem zarostlým vegetací.



Grossmannova papírna v Horním Lánově (čp. 140) v roce 1873 (Státní okresní archiv Trutnov)



Černobílá pohlednice Horního Lánova s pohledem od západu na Grossmannovu papírnu někdy na počátku 20. století (soukromá sbírka)

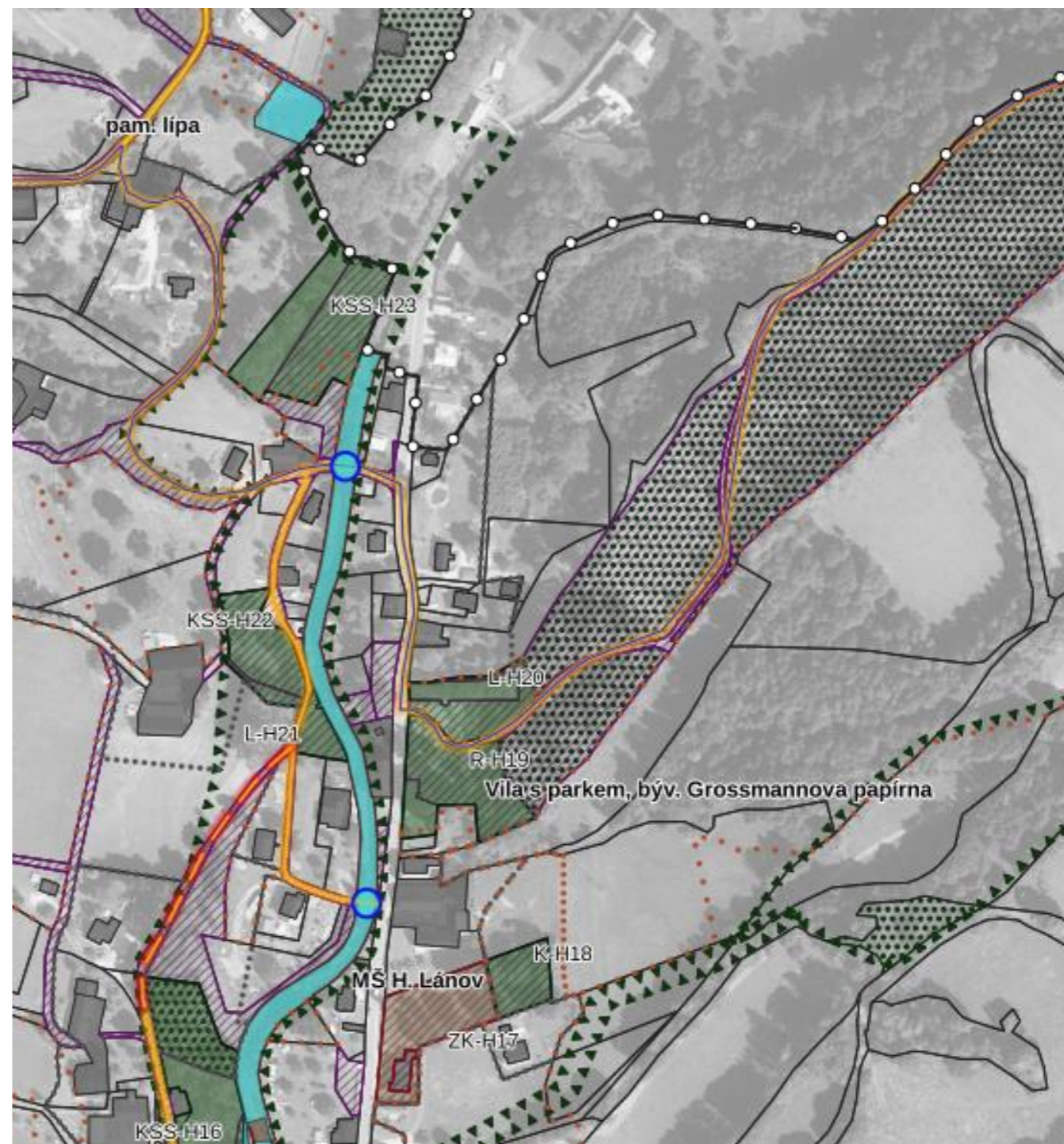


CÍL

Využití a zkulturnění podstatných ploch v majetku obce, vyčištění, zjednodušení a propojení ploch kolem turistické trasy. Zvážit propojení vlhkých ploch v zadní části zahrady školky a vily v ekologickou vlhkomilnou rekreační zónu.

Doporučení:

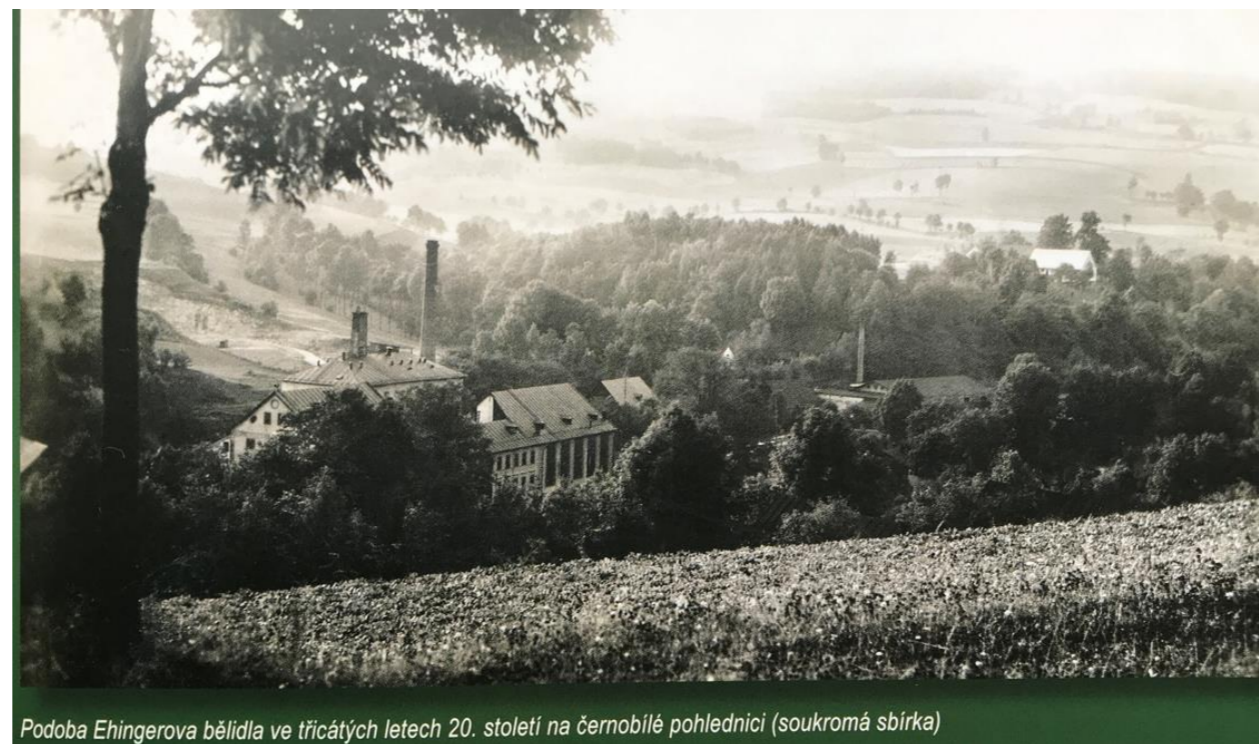
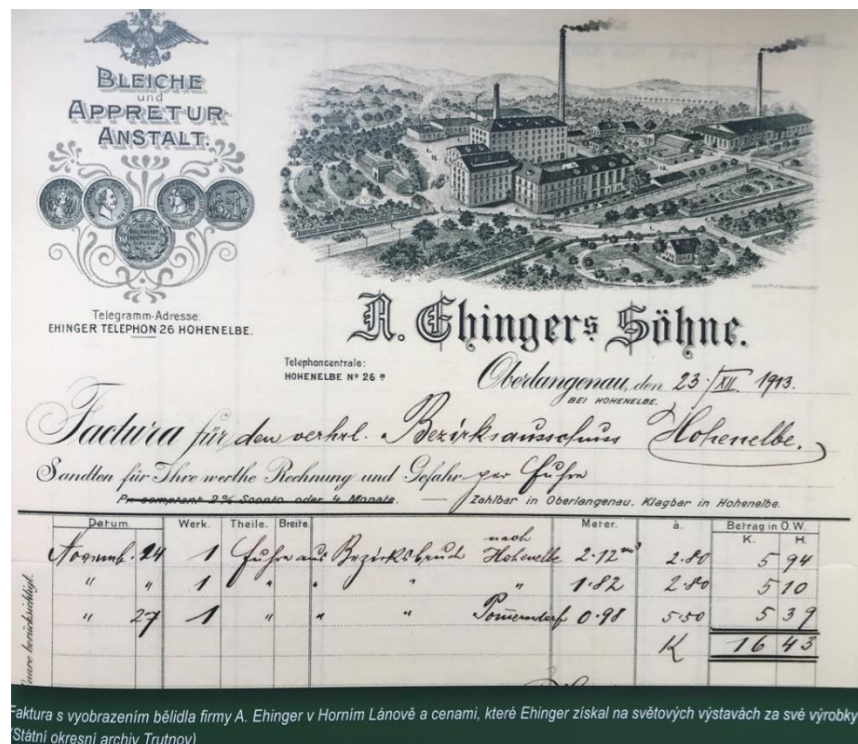
- Přemístění deponie odpadu – navrhujeme využít místo v rámci průmyslové a zemědělské zóny na Kovársku
- Zastavení na trase – upravení a uklizení plochy v majetku obce od jakéhokoliv materiálu, revize vegetace, doplnění jednoduchým jednotným mobiliářem (lavička, info-tabule, stojan na kola, piknik. stůl, malý herní prvek
- Vyčištění, pokosení prostoru kolem jezírka vzadu v okrasné zahradě – posezení, hry u vody
- Zajištění bezpečnějšího propojení plochy pro pěší podél silnice k mostu
- Plochu za vilou věnovat pro bydlení.
- Zajišťovat průchodnost pěších tras v rámci okruhů
- Nabídnout možnost parkování u nástupů na pěší nebo cyklotrasu



Parčík u penzionu Baron (okolí bývalého Ehingerova bělidla)

STAV

Dnes téměř beze stopy zmizelý komplex. Zahrada před penzionem baron pravděpodobně bývalá okrasná zahrada. Většina ploch v soukromém vlastnictví. Dnes jako křižení prvků ÚSES



černobílé fotografie z 30. let 20. století

CÍL

Ochrana vegetačních prvků ÚSES.

Hasičské hřiště Pomník padlým v 1.sv. válce, okolí bývalé školy

STAV – roztržitěné plochy kolem občanské vybavenosti v majetku obce– oplocené hasičské hřiště, okolí hasičské zbrojnice, plošky kolem pomníku padlým v 1. sv. válce, příjezd ke staré opravené hasičárně, ploška za zahradou bývalé školy. Uprostřed bývalá škola v HL a její zahrada. Vegetace se snižující se perspektivou, velké stromy na malých plochách v těsné blízkosti soukromých zahrad (problémy majitelů zahrad s postojem ke stávající vegetaci). Stárnoucí nevhledný mobiliář, lampy VO, technické vybavení.



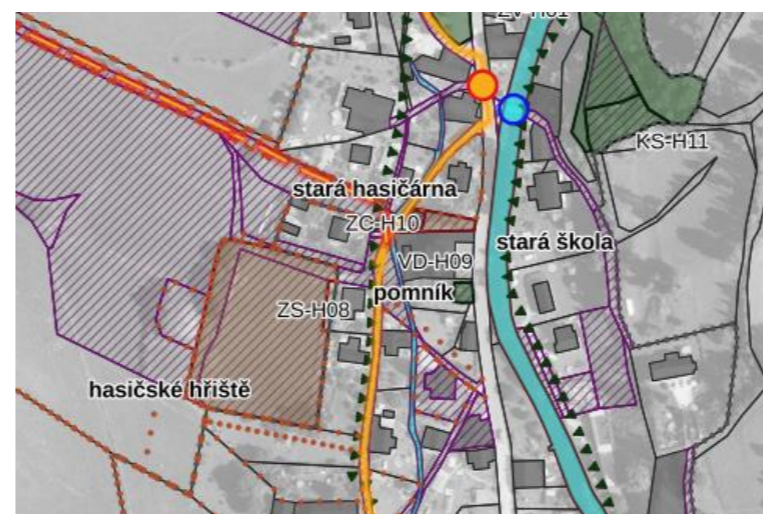
Fotografie v pořadí třetí hornolánovské školy z doby první republiky, kde se vyučovalo i po roce 1945. Vlevo od školy je pomník obětem 1. světové války z Horního Lánova od trutnovského sochaře Emila Schwantnera (Státní okresní archiv Trutnov)



Fotografie pomníku hornolánovským obětem 1. světové války od sochaře Emila Schwantnera, který byl vysvěcen v roce 1925 (soukromá sbírka)



Současný stav při pohledu zezadu na školu



CÍL

Sjednocení ploch do celku s centrem budovy bývalé školy, regenerace zeleně v rámci celku. Možnost propojení kolem hasičského hřiště s vycházkovými okruhy v krajině.

Doporučení:

Odkup školy do majetku obce, zrušení oplocení, návrh regenerace plochy kolem školy jako jeden celek

U kulturního domu

STAV

původní hostinec, dnes kulturní dům obce se sálem. KD stojí u silnice na křižovatce silnice III. třídy směrem na Dolní Dvůr a místní komunikace zvané Rumovka od Vrchlaví a na druhou stranu směr Peklo, značené jako cyklostezka. Navazuje místní komunikace podél řeky, která je dobře využitelná jako pěší trasa. č. 4301. Křížení je situováno k mostu přes Malé Labe. Umístění info tabule, popelnic na tříděný odpad, doprovodná plocha zeleň v majetku obce, částečně v prudkém svahu. Navazuje cesta na Peklo, k lomu.





V blízkosti plochy je lom na vápenec. V minulosti v jejich blízkosti bývalo letní divadlo.

CÍL

Zachování a podpora stávajících funkcí

V budoucnu řešit napojení a využití lomu.

Doporučení – pohledové krytí popelnic, umístění jednotného jednoduchého mobiliáře do místa bez popelnic (k info tabuli).



Okolí mostu a nábřeží u soutoku s Pekelským potokem

STAV

Nábřeží okolo mostu nad soutokem Pekelského potoka a Malého Labe jižně od Kulturního domu v HL. Neujasněná kompozice vegetace, zbytky technické vybavenosti, snahy o zkrášlení – použití příliš velkého množství okrasných druhů. Potenciál pobytu na břehu řeky s vizuálním (skutečným) dotykem s vodou. Staré lampy VO, bez mobiliáře. Umístění kontejneru na bioodpad

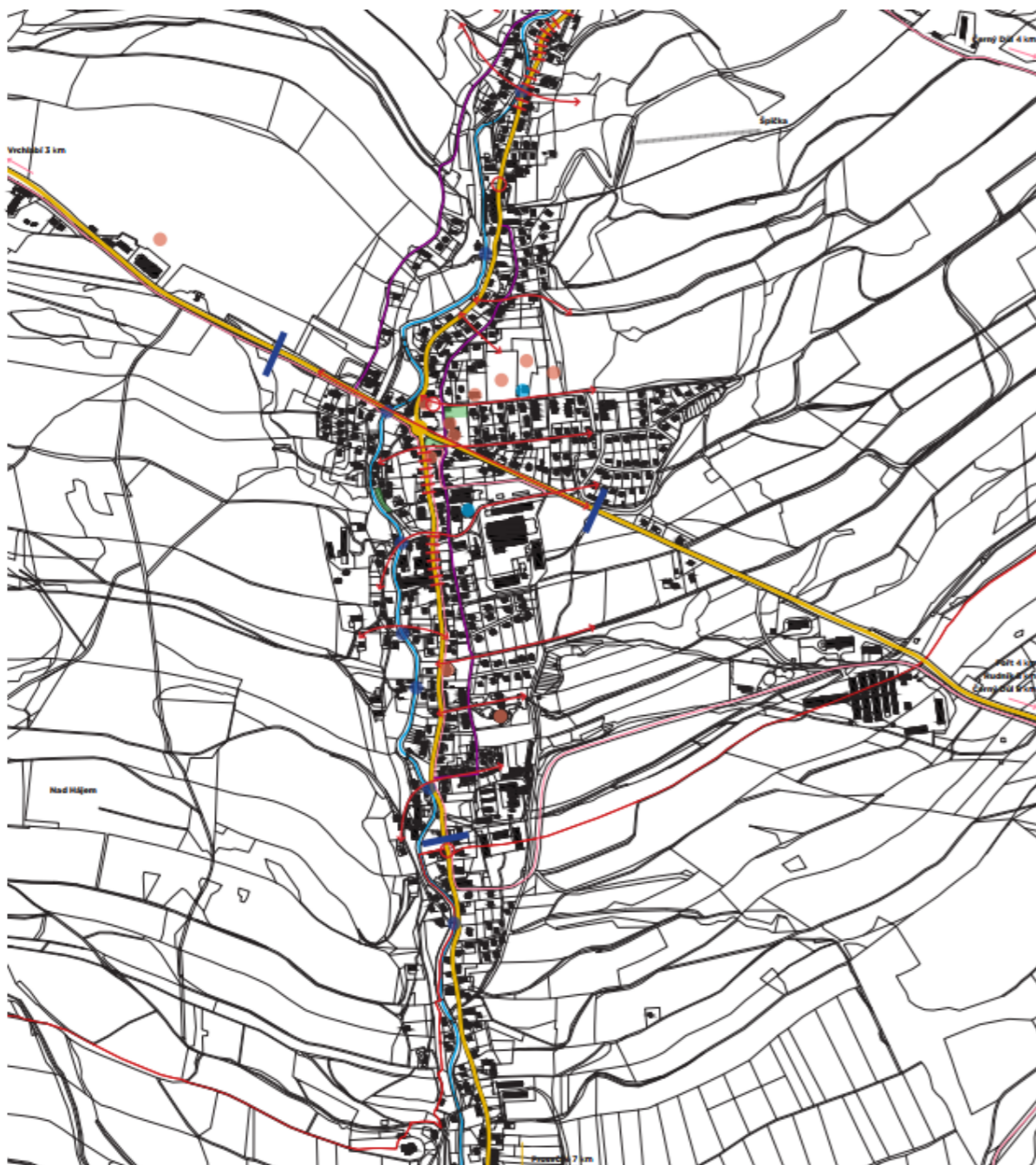


CÍL

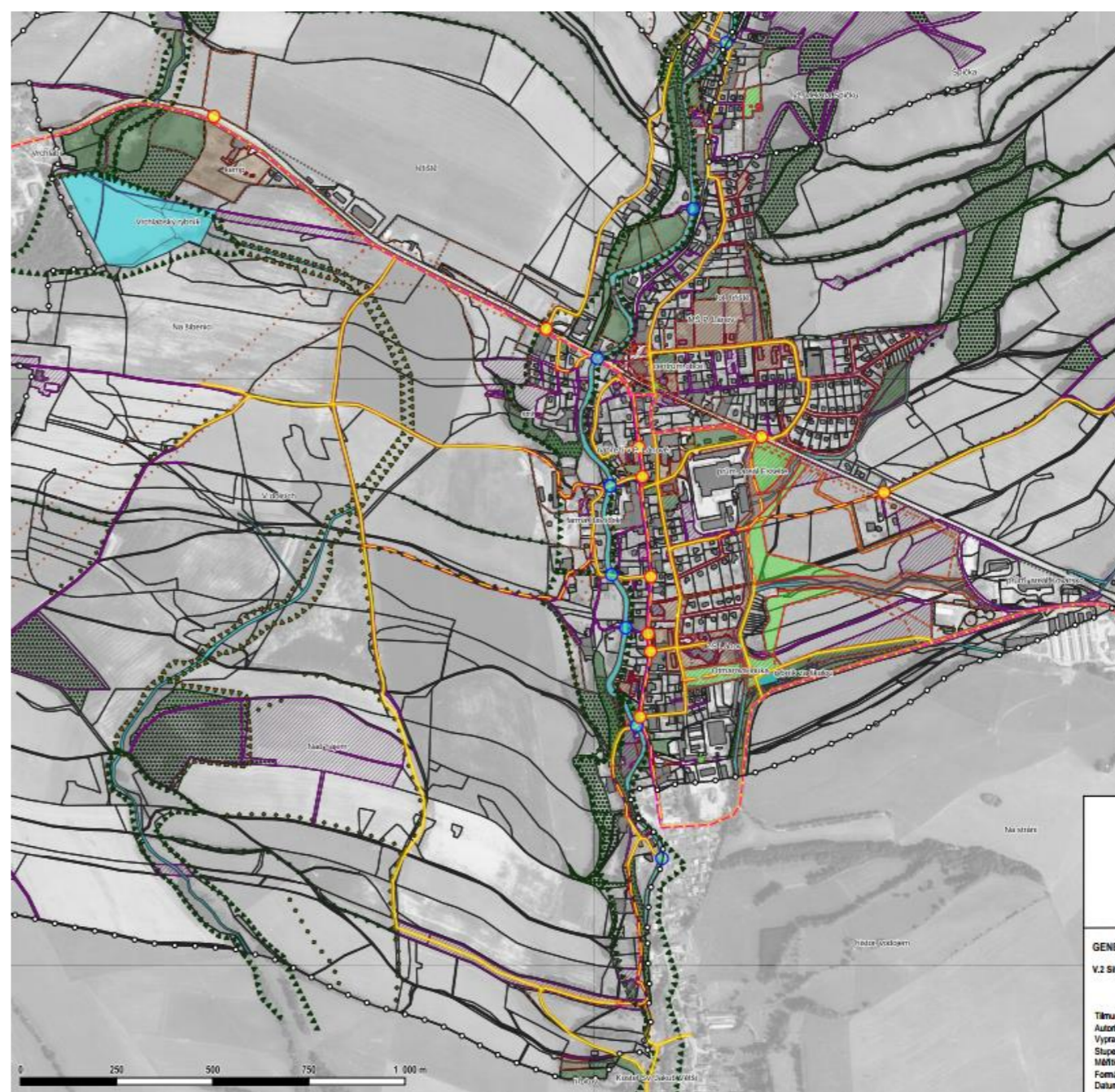
Podpora sociálního setkávání, zastavení, umožnění vstupu do vody nebo pohledového spojení s vodou. Zvýšení estetického působení veřejné plochy kolem pěších tras obcí.

Doporučení: Vyčištění od neperspektivní vegetace, doplnění stromořadí na nábřeží (prověření vedení inž. sítí), doplnění jednotným jednoduchým mobiliářem (lavičky, piknik. stůl, koše, stojan na kola), nové lampy VO. Zvážit jiného umístění kontejnerů a popelnic (ev. pohledové krytí).

zastavěné (zastavitelné) území – Prostřední Lánov



Analýza provozních vztahů – výřez ze situace dokumentu Lánov krásnější, ilex design, s.r.o., 2021.

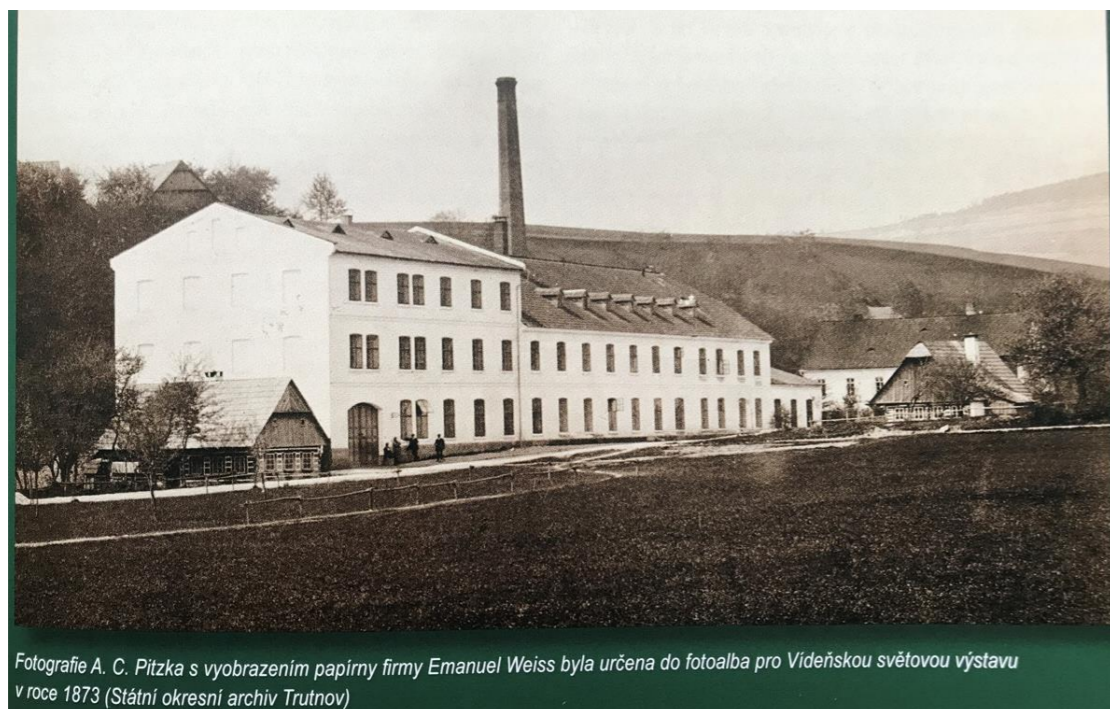


Analýza a návrh provozních vztahů – výřez ze situace V.2 Situace provozních vztahů předkládaného Generelu zeleně obce Lánov.

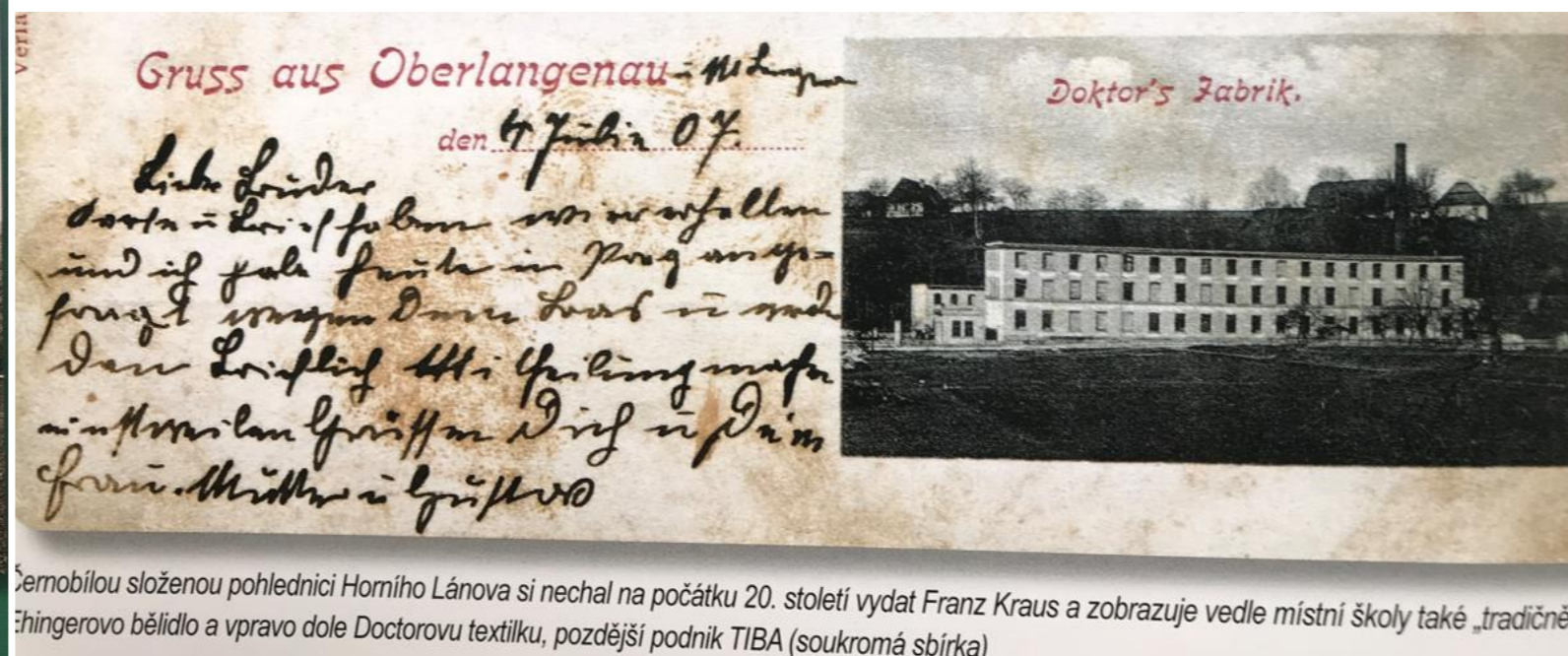
Okolí náhonu za bývalou Tibou (pův. papírna firmy Weiss a spol.)

STAV

Bývalá zahrada v komplexu původní papírny, pozemek podél náhonu k malé vodní elektrárně. Těžko přístupné, v těsném spojení s řekou Malé Labe. Vyhrazený vstup, zanesenou nepořádkem, mobilními budovami, kontejnery.



Fotografie A. C. Pitzka s vyobrazením papírny firmy Emanuel Weiss byla určena do fotoalba pro Vídeňskou světovou výstavu v roce 1873 (Státní okresní archiv Trutnov)



Šermobilou složenou pohlednicí Horního Lánova si nechal na počátku 20. století vydat Franz Kraus a zobrazuje vedle místní školy také „tradičně“ Šingerovo bělidlo a vpravo dole Doctorovu textilku, pozdější podnik TIBA (soukromá sbírka)



CÍL

Využití prostoru jako hospodářský dvůr pro technické zázemí s vyhrazeným přístupem bez veřejné zeleně. Úklid.

Srdce obce – NOVÁ NÁVES

STAV

Dynamicky se měnící centrum obce s velkou potřebou změny a ujasnění funkcí jednotlivých ploch tvořící celek. V dokumentu z roku 2021 Za Lánov krásnější – provedená analýza stavu a návrh uchopení rozvoje „NÁVSI“





CÍL

Sjednocení centra dle zásad naznačených v dokumentu Za Lánov krásnější. Vymezení ploch zeleně v jejich skutečné funkci parkově upravené plochy. Upravení ploch v rámci těchto zásad. Nutná opatření k bezpečnému přecházení silnice I/14.

Doporučení:

Parčík „U Janečků“: - návrh regenerace plochy s maximálním využitím stávající zeleně. (odstranění živého plotu a skupiny keřů směrem k silnici, revize potřeby nebo umístění bývalé zastřešené zastávky, kde je umístěna knihovna.) revize vedení pěšin. Umístění VO, doplnění jednotným mobiliářem,

Parčík za „Luksíkem“ – změna funkce garáže na otevřený altán pro účely parčíku, oprava pěšiny. Odstranění nadzemního vedení NN a stožáru. Odstranění mobiliáře a jeho nové umístění v rámci revize plochy. Promyšlení provozního pěšího propojení plochy směrem ke zdravotnímu středisku.

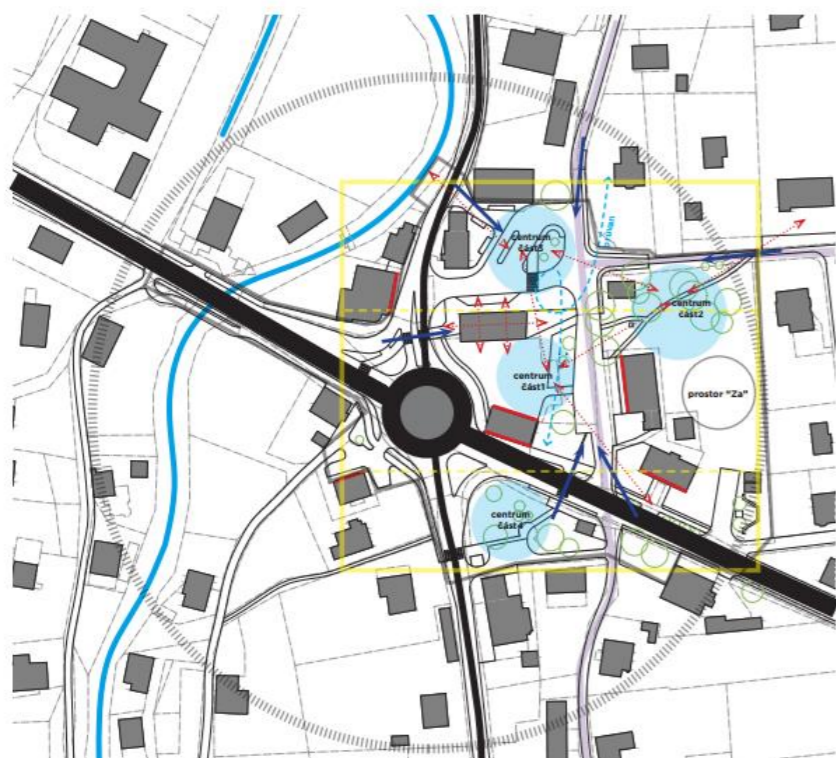
Úprava okolí pomníku padlým ve sv. válkách, případně jeho přemístění

PD návrhů v koordinaci celého prostoru středu obce.

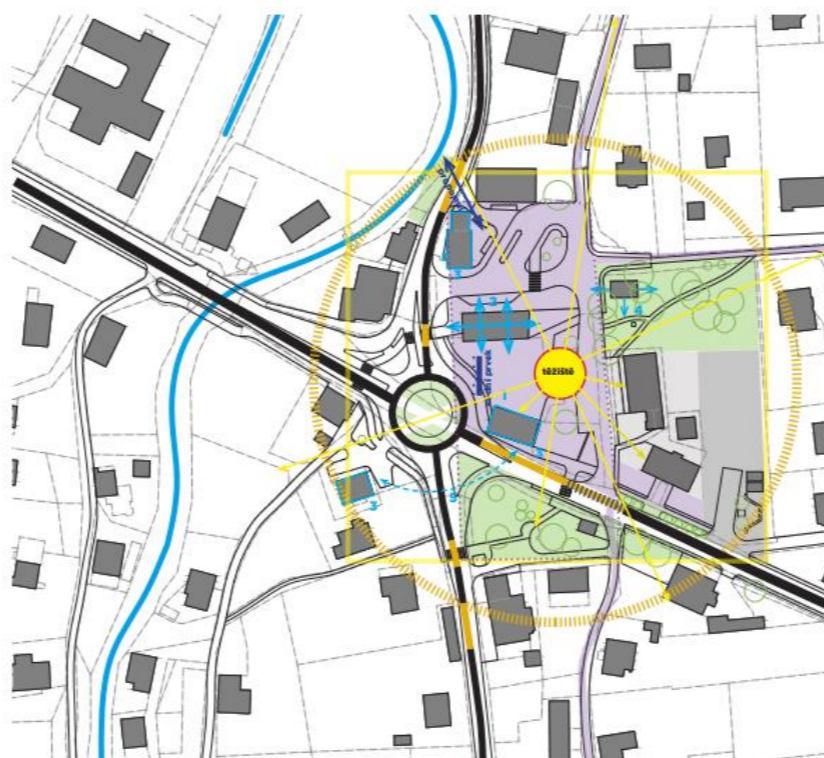
Plocha P55 v nivě Malého Labe dnes užívaná jako cvičiště pro psi – doporučujeme držet jako nezastavitelné území, spíše pro rekreační využití.

schéma

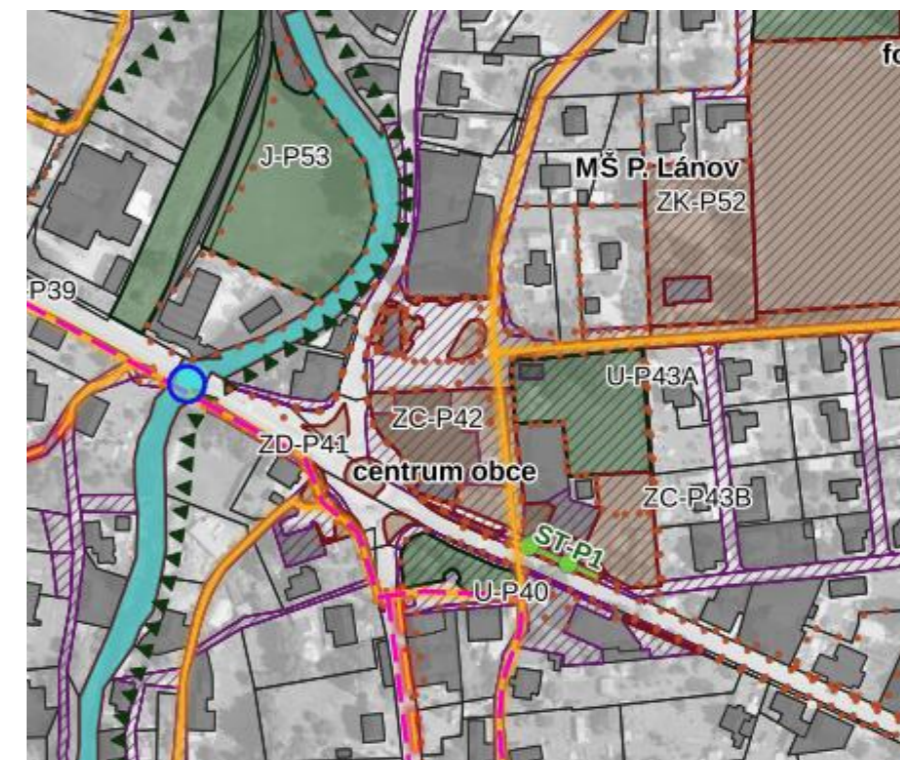
SOUČASNÉ



BUDOUCÍ



Analýza prostoru – výřez ze situace dokumentu Lánov krásnější, ilex design, s.r.o., 2021.



Analýza zeleně a provozu – výřez ze situace V.3 Koordinační výkres předkládaného Generelu zeleně obce Lánov.

Nábřeží u Malého Labe naproti „strži“, okolí garáží

STAV

Rovinaté plochy nad opevněným břehem Malého Labe, vstupy do vody kamennými schodišti, vjezd pro hasičské použití. Zabráno částečně pro soukromé účely.

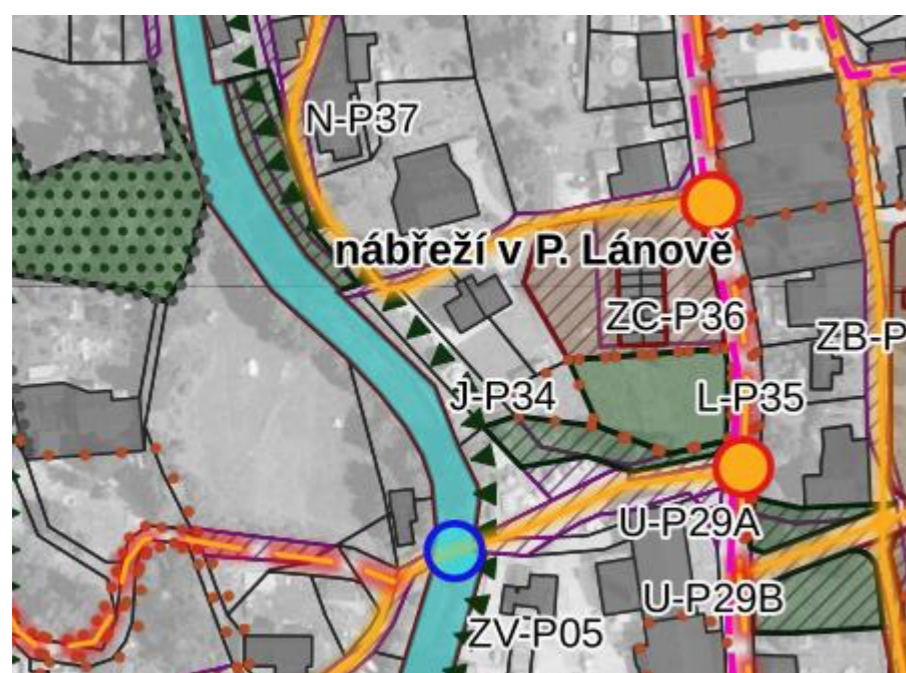




CÍL

Veřejné místo pro krátkodobou rekreaci v plném rozsahu přístupné veřejnosti. Podpora dotyku lidí s vodou, setkávání. Podpora pěšího propojení obou břehů řeky, prostor okolí „Strže“. Spojení v rámci okruhů obcí. Navázat na směr Lánovský Dvůr, Esselte bezpečnou pěší trasou.

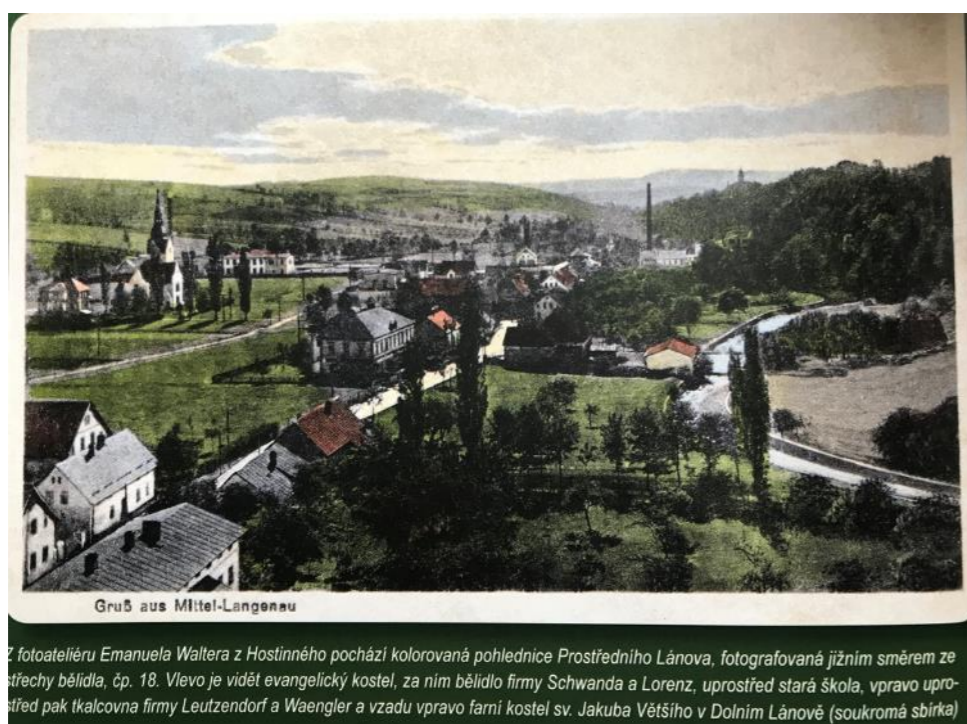
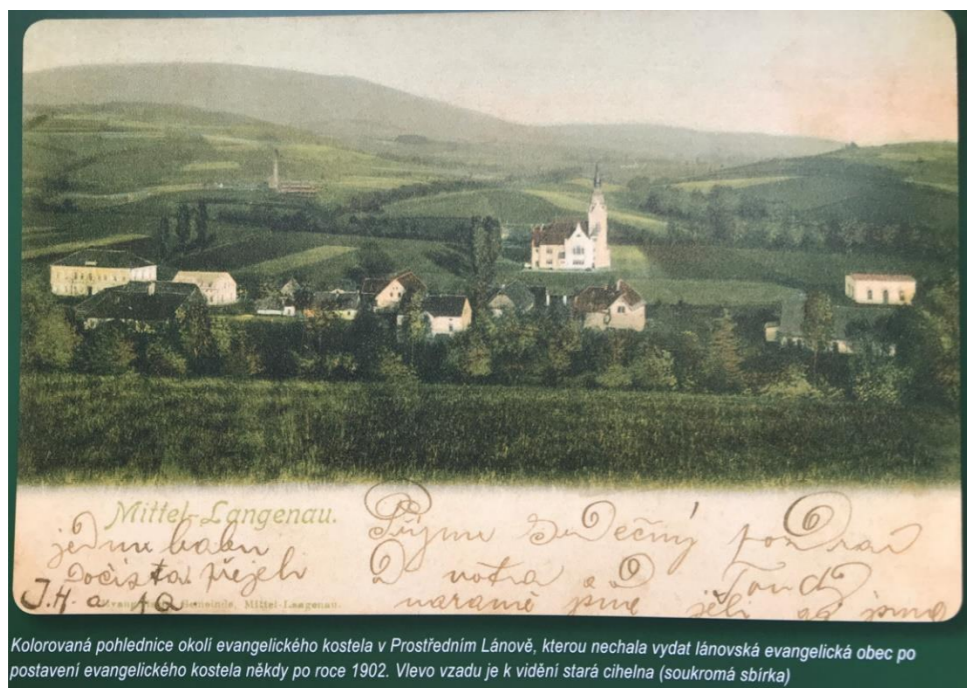
Doporučení – vyčištění od drobných zbytečností a soukromých prvků, doplnění jednotným jednoduchým mobiliářem. Vyčistit navazující plochy v majetku obce, doplnit chodníky nebo pěšiny, revidovat umístění popelnic ev. zrealizovat jejich pohledové krytí



Okolí ZŠ Lánov, Otmarova louka, rybník

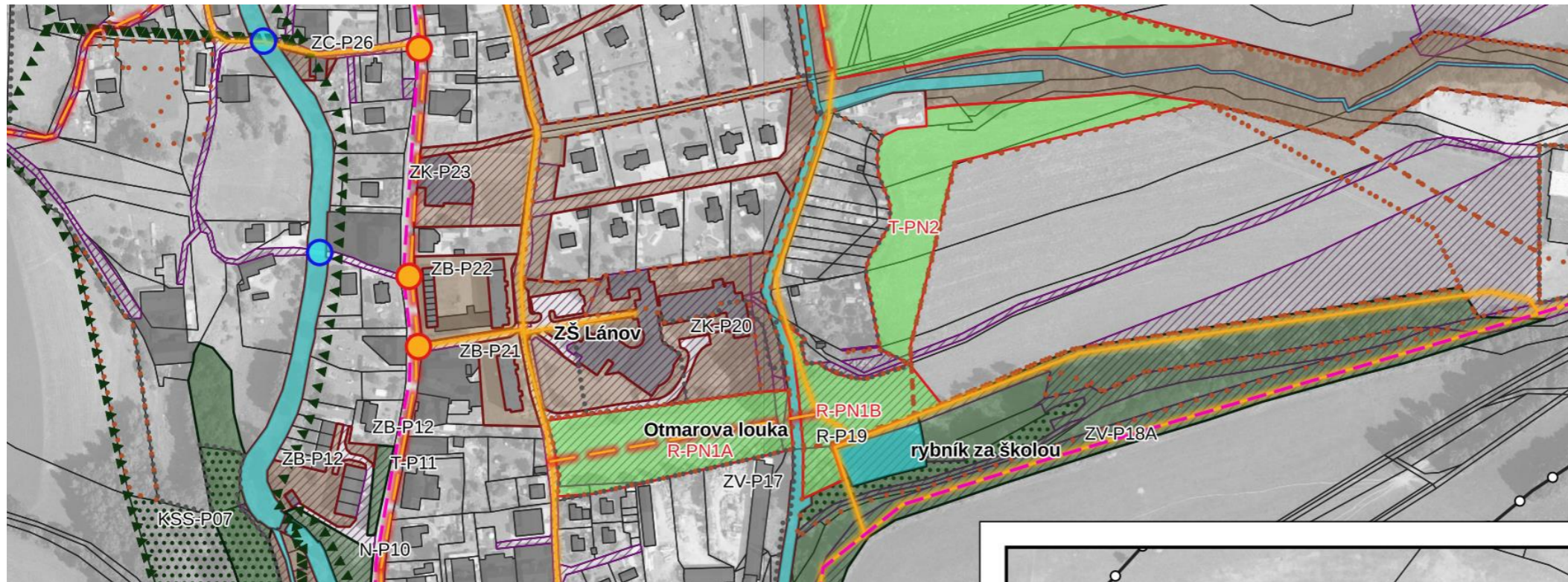
STAV

Komplex ploch kolem základní školy a mateřské školy v Prostředním Lánově na místech původního evangelického kostela a školy. Regenerovaná zahrada školy s vyhrazeným přístupem svou delší stranou navazuje na tzv. Otmarovu louku, což je územní rezerva v majetku obce plánovaná pro rozvoj sportovně – rekreačního areálu, navazuje na vodní prvky Končinského a Kovárského potoka s rybníkem. Pěší spojení školy s okolím není úplně dořešeno. Velký potenciál vytvoření sportovně-rekreačního areálu v přírodním duchu pro setkávání všech věkových kategorií obyvatel pro letní i zimní využití, v dotyku s vodou



CÍL

Koncepčně řešit návrh sportovně-rekreačního volně přístupného areálu s využitím přírodních a přírodě-blízkých prvků, herních prvků a mobiliáře. Pěší propojení areálu s ostatními částmi obce, cyklo-okruhy pro malé děti. Řešení bezpečného přecházení silnice, plánování chodníků podél silnice III. třídy.

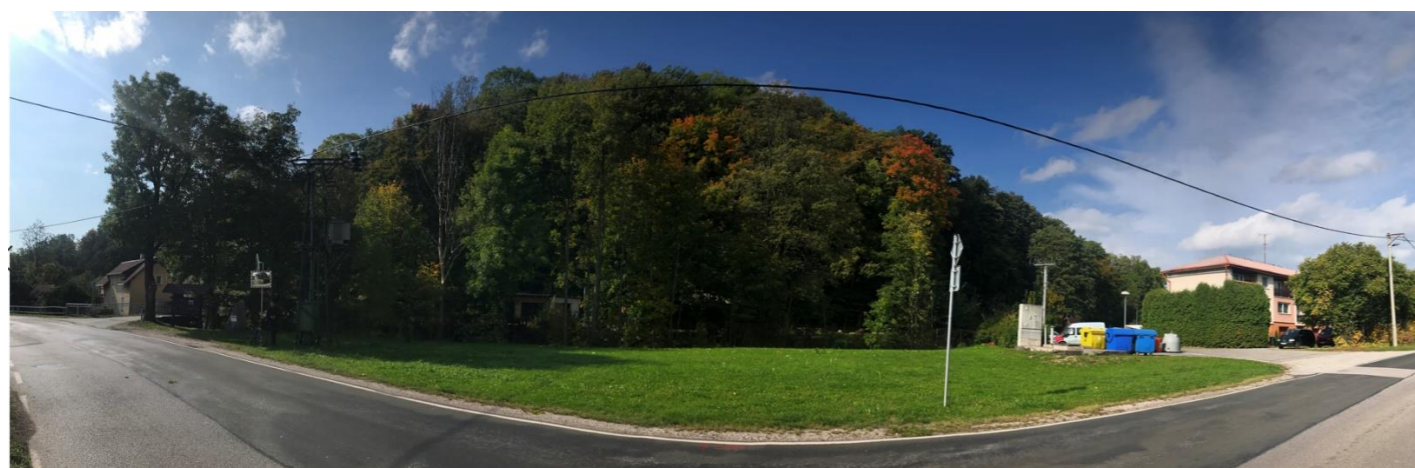
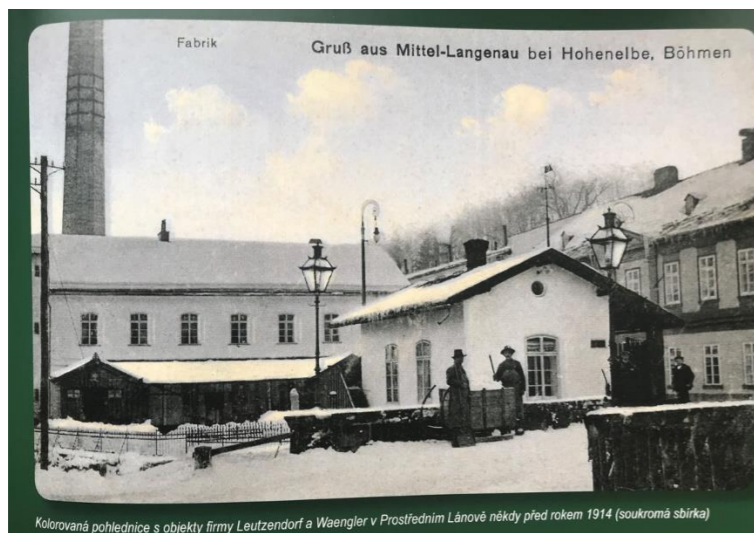


Výřez ze zahradně-architektonického výkresu dokumentu Návrh celkového konceptu vegetačních úprav okolí ZŠ Láňov, Ing. Mlatočková Čížková, 2019.

Okolí mostu u ČOV a bývalé školní jídelny – bývalý tovární komplex firmy Leutzendorf a Waengler (mechanická tkalcovna).

STAV

Roztříštěný a neutěšený vzhled a malé využití ploch především v majetku obce na území bývalého areálu firmy Leutzendorf a Waengler. Dnes okolí nové ČOV, most, garáže, nábřeží, náhon na MVE, technologie inž. sítí, blízkost bytoven





CÍL

Sjednocení funkce a vzhledu, vyčištění od zbytečných nánosů, vizuální, fyzické, zpřístupnění řeky, náhonu. Prověření možnosti vedení chodníku podél nebezpečného úseku silnice III. třídy.

Hřbitov a okolí kostela sv. Jakuba

STAV

Komplex okolo kostela Sv. Jakuba Většího na rozhraní katastrů obcí Lánov a Dolní Lánov. Rozpadající se kompozice vč. vegetace celého komplexu. Plochy roztříštěné majetkově. Některé pěší či cyklo propojení s obcemi a krajinou nefunkční.





CÍL

Obnova celého komplexu jednotným přístupem s přihlédnutím na přístupové cesty z obce, z krajiny, dálkové pohledy, krajinné horizonty. Revize funkčních ploch a jejich současného nebo budoucího využití a managementu údržby.

Kovářský a Končinský potok a Kovársko

STAV

Velmi cenná břehové doprovodky vodotečí ve V segmentu obce s rezervami pro zachování přirozenějšího toku, zpomalování toků a zadržování vody v krajině, v obci.

Kovářsko – Plocha lehké výroby a zemědělství. Mezi touto plochou a zastavěnou částí obce komplex mírně zvlněných terénů luk se zářezy drobných vodních toků s kvalitními doprovodnými porosty. Plán výstavby cyklostezky podél silnice I/14. Kvalitní přírodní území vhodné pro udržení vodního režimu.





Mokrá louka u prům. areálu firmy Esselte



Doprovodný porost v zóně za býv. zotavovnou (dnes bytový komplex Oáza).

CÍL

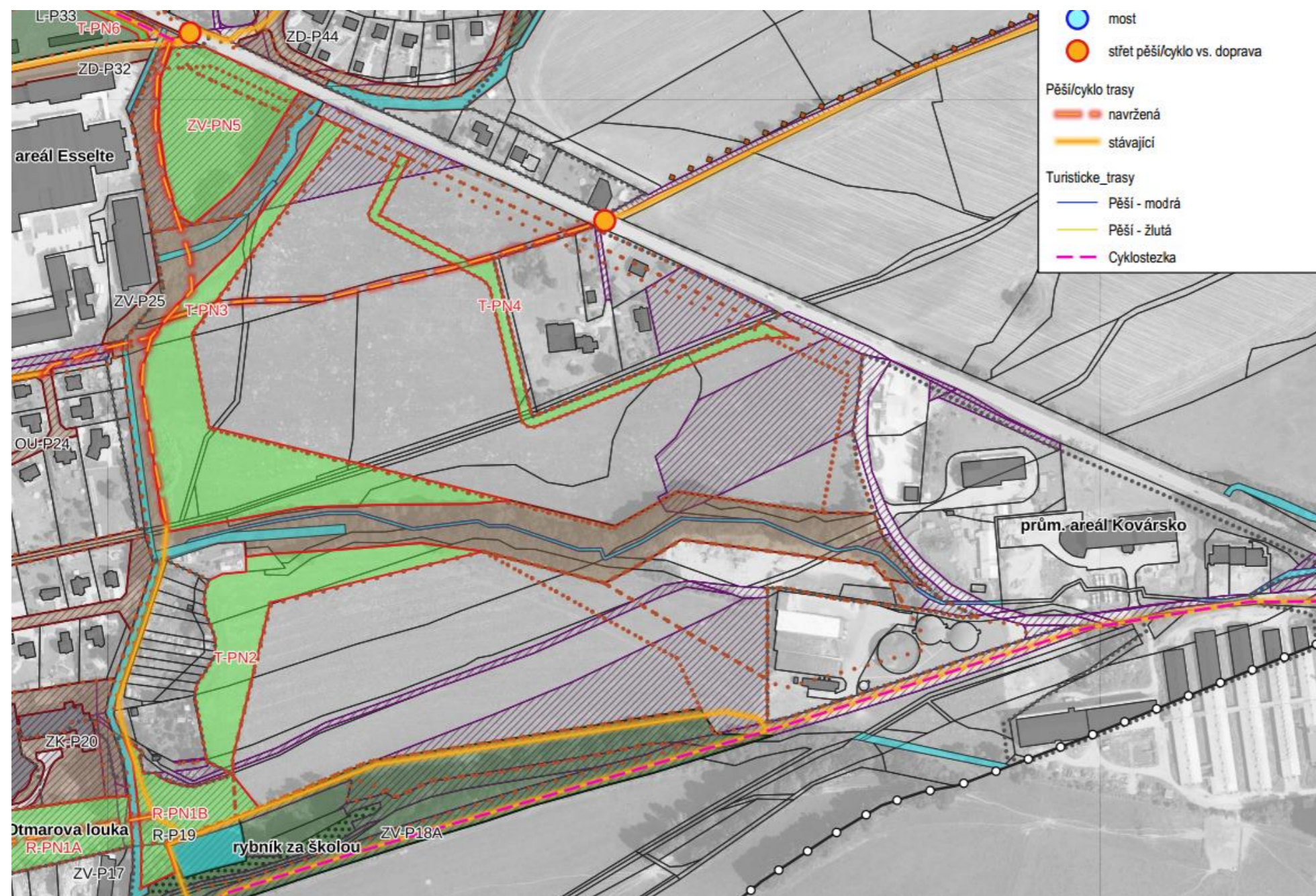
Ochrana krajinných struktur, zvážení umístování průmyslových zón.

Ochrana mokré louky u Esselte – pěší spojka do školy, vytvoření malé vodní plochy, krátkodobá rekreace..

Využití rezerv pro pěší a cyklo-propojení obecních okruhů v mimo nebezpečí motorové dopravy.

Vymezení ploch pro doprovodnou zeleň podél cyklostezky. Propojení pěší a cyklo s okruhy v obci a v krajině, zajištění bezpečnosti na příjezdové silnici I/14, kde se jezdí velmi rychle.

Umístění mezideponie bioodpadu v areálech výroby kovársko nebo v jejich těsné blízkosti, řešení nakládání s odpady v budoucnosti?



Vápenický potok s Vrchlabským rybníkem

STAV

Západní segment KÚ Lánova v těsném sousedství s Vrchlabím.

Na Vápenický potok se váže osada Vápenice, která se nachází při prameni potoka v nejsevernějším cípu KÚ. Na potoce se nachází lánovský vodopád, dále potok pokračuje krajinnou částí ochranného pásma KRNAP přetínající místní cestu Rumovku a cyklotrasu Hančinu cestu až k silnici I/14 z Vrchlabí do Lánova za letištěm. Severně od silnice I/14 se nachází častý výletní cíl Měsíčního údolí s přirozeným tokem a zachovalými břehovými porosty.

Silnice protíná tok bez možnosti bezpečného přecházení pro pěší nebo cyklisty. Pod silnicí pokračuje mezi deponiemi stavebních sutí až k Vrchlabskému rybníku, který je součástí lánovského katastru a je v majetku Č.rybářského svazu. Jedná se velmi cennou lokalitu rybníka, mokřadů a lužního lesa.



Potok nad silnicí I/14, Měsíční údolí



Okolí vrchlabského rybníku od Lánova (od „strže“)



Vrchlabský rybník

CÍL

Zachování celku kvalitní přírodně-rekreační zóny na ose Vápenického potoka s vazbou na rekreační funkční využití sousedních ploch – kemp, letiště, pěší a cyklo-propojení směrů Vrchlabí – Lánov. Prověření možnosti realizace doprovodné zeleně (stromořadí) podél cyklostezky u silnice I/14 ev. na protější straně (pozemky Římsko-katolické církve).



Pozemky ŘKC – prověřit možnost výsadby vysoké zeleně

Doporučení:

Pozemky mezi potokem a kempem zachovat pro rekreační využití nebo ochranu přírody

Revidovat bezpečné přecházení silnice I/14 v blízkosti Vápenického potoka nebo letiště



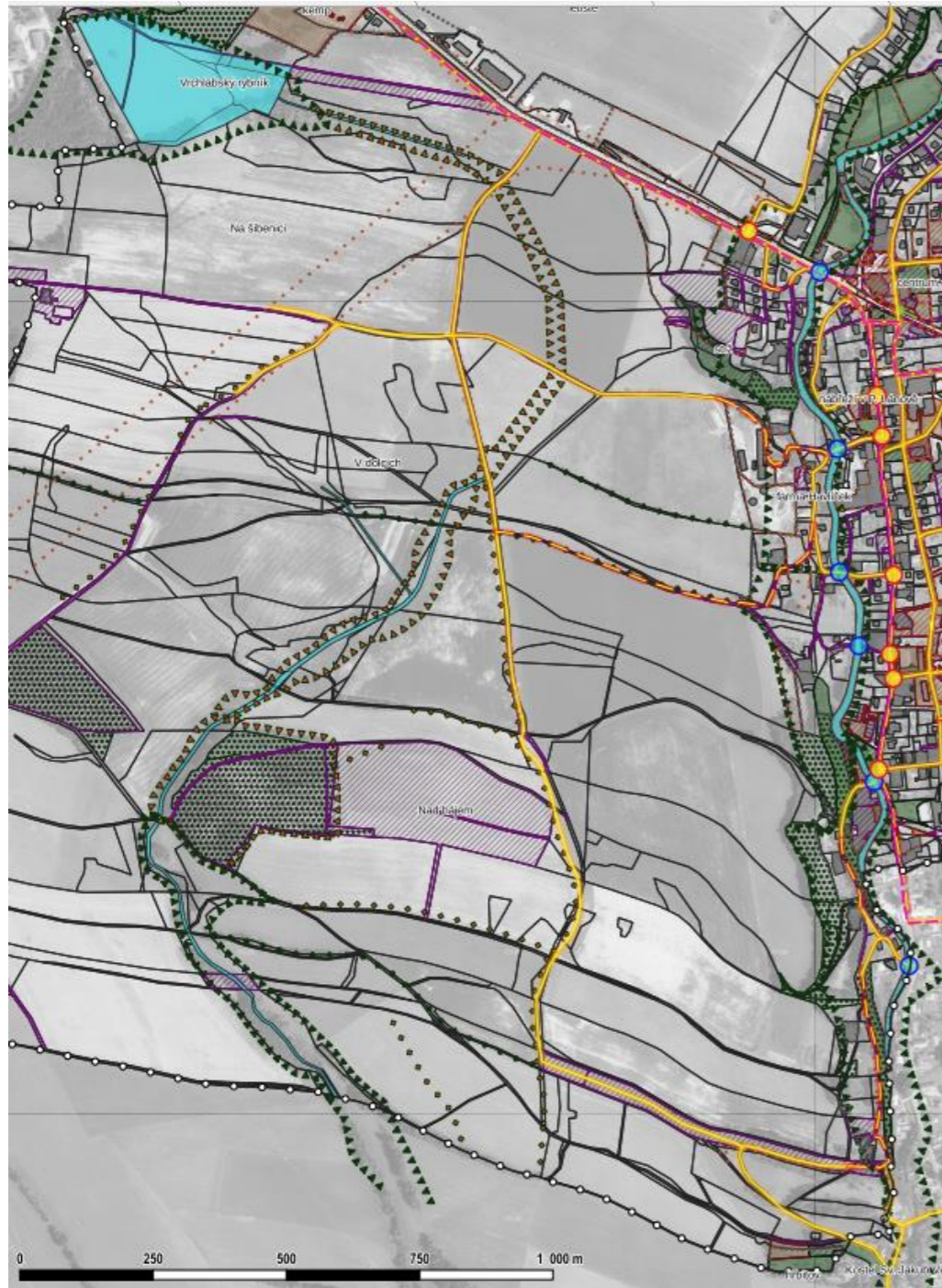
Suchý potok

STAV

JZ segment spojující okolí Vrchlabského rybníku a krajinu v JZ části katastru nad Lánovem. Hospodářská krajina velkých polních celků bez dělicích vegetačních pásů, krajina s podzemním odtokem dešťové vody.

CÍL

Rozdělení velkých celků na menší plochy prvky ÚSES nebo KoPÚ – cesty, stromořadí, doprovodná zeleň, meze, otevření zatrubněných vodotečí, pěší a cyklo propojení krajiny s obcí a sousedním katastrem Vrchlabí. Realizovat navržená opatření ÚSES, KoPÚ, využít dotací zakládání mezí.



Zeleň dopravní

Jednotný ráz výsadeb, prověření možností výsadeb stromořadí – kolem silnice I/14

Zeleň strmých svahů

STAV

Vícepatrové porosty smíšené nebo listnaté v různém pěstebnímu stavu, na soukromých pozemcích, na strmých svazích v zastavěném území obce. Výrazný protierozní význam.

CÍL

Zachování a ochrana porostů s průběžným zlepšováním věkové struktury (různověký porost) a pěstebnímu stavu (průběžné zdravotní a uvolňovací probírky)



T TABULKOVÁ ČÁST

- T.1 Hodnocení a návrh řešení stávajících ploch zeleně
- T.2 Hodnocení a návrh řešení stávajících stromořadí
- T.3 Navržené plochy zeleně
- T.4 Makrokompozice systému zeleně