

Obec Lánov
Prostřední Lánov 200
543 41 Lánov



VYHODNOCENÍ VLIVŮ ÚZEMNÍHO PLÁNU LÁNOV NA UDRŽITELNÝ ROZVOJ ÚZEMÍ

Spolufinancováno z prostředků Ministerstva pro místní rozvoj



**MINISTERSTVO
PRO MÍSTNÍ
ROZVOJ ČR**

KRÁLOVÉHRADECKÝ
KRAJ



Realizováno za finanční podpory Královéhradeckého kraje

VYHODNOCENÍ VLIVŮ ÚZEMNÍHO PLÁNU LÁNOV NA UDRŽITELNÝ ROZVOJ ÚZEMÍ

Projektant:

REGIO, projektový ateliér s.r.o.

REGIO
PROJEKTOVÝ ATELIÉR
HRADEC KRÁLOVÉ

Autorský kolektiv: Ing. arch. Jana Šejvlová, Ing. Zlata Macháčová, Pavel Kupka, Jan Harčarik

Objednatel: Obec Lánov

Návrh: Prosinec 2024

Vydaný ÚP:

Pořizovatel: Obecní úřad Lánov

Obsah vyhodnocení vlivů Územního plánu Lánov na udržitelný rozvoj území

Seznam použitých zkratk	str. 3
Úvod	str. 4
1. Vyhodnocení vlivů územního plánu na životní prostředí	str. 5
2. Posouzení vlivů územního plánu na evropsky významné lokality nebo ptačí oblasti	str. 6
3. Vyhodnocení vlivů územního plánu na hospodářský rozvoj a soudržnost společenství obyvatel území	str. 7
4. Vyhodnocení vlivů územního plánu na udržitelný rozvoj území, které spočívá v posouzení vztahu a zlepšování územních podmínek pro příznivé životní prostředí, hospodářský rozvoj a soudržnost společenství obyvatel území a posouzení naplnění priorit územního plánování	str. 9
5. Návrh požadavků na rozhodování ve vymezených plochách a koridorech z hlediska zajištění územních podmínek udržitelného rozvoje území	str. 10

Seznam použitých zkratk

AOPK	- Agentura ochrany přírody a krajiny ČR
BD	- bytový dům
BJ	- bytová jednotka
BPEJ	- bonitovaná půdně ekologická jednotka
ČGS	- Česká geologická služba
ČHMÚ	- Český hydrometeorologický ústav
ČOV	- čistírna odpadních vod
ČSÚ	- Český statistický úřad
EIA	- Vyhodnocení vlivů na životní prostředí (zkratka z anglického <i>environmental impact assessment</i>)
EO	- ekvivalentní obyvatel
EVL	- evropsky významná lokalita
HOZ	- hlavní odvodňovací zařízení
CHLÚ	- chráněné ložiskové území
CHOPAV	- chráněná oblast přirozené akumulace vod
IDVT	- identifikační číslo vodního toku
JPO	- jednotka požární ochrany
KES	- koeficient ekologické stability
KN	- katastr nemovitostí
KRNAP	- Krkonošský národní park
k.ú.	- katastrální území
LBC, RBC	- lokální, regionální biocentrum

LBK, RBK, NRBK	-lokální, regionální, nadregionální biokoridor
LVS	- lesní vegetační stupeň
MAS	- místní akční skupina
MŽP	- Ministerstvo životního prostředí
OP	- ochranné pásmo
ORP	- obec s rozšířenou působností
OÚ	- obecní úřad
PLO	- přírodní lesní oblast
POÚ	- pověřený obecní úřad
PUPFL	- pozemky určené k plnění funkce lesa
PÚR	- Politika územního rozvoje
RD	- rodinný dům
ř.ú.	- řešené území
SDH	- sbor dobrovolných hasičů
SEA	- posouzení koncepce z hlediska vlivů na životní prostředí a veřejné zdraví (zkratka z anglického <i>Strategic Environmental Assessment</i>)
SLDB	- sčítání, lidí, domů a bytů
SO	- správní obvod
STL	- středotlaký plynovod
TS	- transformační stanice
ÚAN	- území s archeologickými nálezy
ÚAP	- územně-analytické podklady
ÚP	- územní plán
ÚPD	- územně plánovací dokumentace
ÚSES	- územní systém ekologické stability
VKP	- významný krajinný prvek
VN	- vysoké napětí
VTL	- vysokotlaký plynovod
ZPF	- zemědělský půdní fond
ZÚR	- Zásady územního rozvoje Královéhradeckého kraje
ŽP	- životní prostředí

Úvod

Posouzení vlivů územně-plánovací dokumentace „**Územní plán Lánov**“ na udržitelný rozvoj území bylo ke společnému jednání zpracováno ve smyslu zákona č. 183/2006 Sb., o územním plánování a stavebním řádu (stavební zákon), a dle vyhlášky č. 500/2006 Sb., o územně analytických podkladech, územně plánovací dokumentaci a způsobu evidence územně plánovací činnosti, v platném znění. K veřejnému projednání bylo aktualizováno dle nového stavebního zákona č. 283/2001 Sb., v platném znění.

Pořizovatelem Územního plánu Lánov (dále jen „ÚP“) je Obecní úřad Lánov, Prostřední Lánov 200, 543 41 Lánov. Zpracovatelem ÚP a „Vyhodnocení vlivů územního plánu na udržitelný rozvoj území“ je firma REGIO, projektový ateliér s.r.o., Hradec Králové.

1. Vyhodnocení vlivů územního plánu na životní prostředí

Zpracovatelem dokumentace **Vyhodnocení vlivů územního plánu Lánov na životní prostředí** (SEA) zpracovala oprávněná osoba s příslušnou autorizací dle § 19 zákona č. 100/2001 Sb. o posuzování vlivů na životní prostředí v platném znění - Mgr. Pavel Bauer, Březový vrch 737, 460 15 Liberec XV, Tel.: 739 250 317, 607 857 900, Email: ekobau@seznam.cz. Mgr. Pavel Bauer je oprávněná osoba s příslušnou autorizací udělenou rozhodnutím MŽP č.j. 8903/1612/OIP/03 ze dne 31. 3. 2003, prodlouženou posledním rozhodnutím č.j. MZP/2022/710/2476 ze dne 23. 6. 2022.

Nutnost zpracování SEA vychází z požadavku Krajského úřadu Královéhradeckého kraje. V průběhu projednávání návrhu zadání Územního plánu Lánov Krajský úřad Královéhradeckého kraje, jako dotčený orgán podle ust. § 22 písm. d) zákona č. 100/2001 Sb., o posuzování vlivů na životní prostředí a o změně některých souvisejících zákonů (zákon o posuzování vlivů na životní prostředí), ve znění pozdějších předpisů, vydal stanovisko (č.j. KUKHK-31878/ZP/2020 dne 19. 11. 2020): „**Návrh územního plánu Lánov je nutno posoudit z hlediska vlivů na životní prostředí podle § 10i zákona EIA**“.

Odůvodnění:

Krajský úřad obdržel dne 23.10.2020 od Obecního úřadu Lánov, Prostřední Lánov 200, 543 41 Lánov, oznámení o projednávání návrhu zadání územního plánu Lánov.

Krajský úřad obdržel rovněž stanovisko příslušného orgánu ochrany přírody podle ust. § 77a odst. 4 písm. n) zákona č. 114/1992 Sb., o ochraně přírody a krajiny, ve znění pozdějších předpisů (dále jen ZOPK), tj. krajského úřadu. V uvedeném stanovisku ze dne 18. 11. 2020 č. j. KUKHK-33792/ZP/2020 byl vyloučen možný významný vliv územního plánu Lánov na evropsky významné lokality (uvedené v nařízení vlády č. 318/2013 Sb., o stanovení národního seznamu evropsky významných lokalit) nebo na vyhlášené ptačí oblasti ve smyslu ZOPK.

Krajský úřad obdržel dále stanovisko příslušného orgánu ochrany přírody podle ust. § 78 odst. 2 ZOPK, tj. Správy Krkonošského národního parku se sídlem ve Vrchlabí. V uvedeném stanovisku č. j. KRNP 10541/2020 ze dne 16.11.2020 příslušný orgán ochrany přírody nevyločil možný významný vliv územního plánu Lánov na evropsky významné lokality (uvedené v nařízení vlády č. 318/2013 Sb., o stanovení národního seznamu evropsky významných lokalit) nebo na vyhlášené ptačí oblasti ve smyslu ZOPK.

Z posouzení obsahu návrhu zadání, na základě kritérií uvedených v příloze č. 8 zákona a vyjádření věcně příslušných oddělení odboru životního prostředí a zemědělství krajského úřadu provedl úřad, jako dotčený orgán ve smyslu stavebního zákona posouzení vlivů územně plánovací dokumentace na životní prostředí podle § 10i zákona EIA. Po důkladném prostudování předloženého návrhu zadání byla shledána nezbytnost komplexního posouzení vlivů na životní prostředí, a to převážně z těchto důvodů:

- *Předkládaný územní plán nelze dostatečně posoudit ve fázi návrhu zadání.*
- *Požadavky na územně plánovací dokumentaci jsou navrženy v rozsahu, kdy nelze vyloučit kumulativní vliv jednotlivých funkčních využití území ve smyslu zákona EIA.*
- *Předkládaný návrh zadání nevyklučuje vymezení ploch pro případnou realizaci záměrů uvedených v příloze č. 1 zákona EIA.*
- *Příslušný orgán ochrany přírody nevyločil možný významný vliv územního plánu Lánov na evropsky významné lokality nebo na vyhlášené ptačí oblasti ve smyslu ZOPK.*

Územní plán má řešit mimo jiné i 33 požadavků na změnu využití území. U některých požadavků byl dle dostupných průzkumů v současnosti potvrzen výskyt zvláště chráněných druhů rostlin nebo živočichů, nebo jiných významných společenstev. Některé požadavky také zahrnují plošně velmi rozsáhlé parcely.

Z výše uvedených důvodů bylo tedy nutné v návrhu Územního plánu Lánov přistoupit ke zpracování posouzení dokumentace z hlediska vlivů na životní prostředí, resp. udržitelný rozvoj území dle § 47 odst. 3 stavebního zákona platného do 31. 12. 2023 (č. 183/2006 Sb., o územním plánování a stavebním řádu). K veřejnému projednání došlo k aktualizaci Vyhodnocení vlivů na ŽP v souladu s novým stavebním zákonem č. 283/2001 Sb., v platném znění.

VYHODNOCENÍ VLIVŮ NA ŽIVOTNÍ PROSTŘEDÍ VIZ SAMOSTATNÁ DOKUMENTACE.

2. Posouzení vlivů územního plánu na evropsky významné lokality nebo ptačí oblasti

Zpracovatelem dokumentace **Posouzení vlivů územního plánu na evropsky významné lokality nebo ptačí oblasti** je Mgr. Pavel Bauer, Březový vrch 737, 460 15 Liberec XV, jako oprávněná osoba s příslušnou autorizací k provádění posouzení podle § 45i zákona na základě rozhodnutí o udělení autorizace č.j. 630/3509/04 ze dne 8. 3. 2005, která byla následně prodloužena rozhodnutím č.j. 19856/ENV/10-524/630/10 ze dne 4. 3. 2010, prodloužena rozhodnutím č.j. 9773/ENV/15-447/630/15 ze dne 10. 2. 2015 a poté opět prodloužena rozhodnutím č.j. MZP/2020/630/506 ze dne 28. 2. 2020.

V průběhu projednávání návrhu zadání Územního plánu Lánov Správa Krkonošského národního parku ve Vrchlabí jako orgán ochrany přírody pro území Krkonošského národního parku a jeho ochranného pásma, příslušný dle § 78 odst. 2 zákona ČNR č. 114/1992 Sb., o ochraně přírody a krajiny, ve znění pozdějších předpisů (dále jen „zákon“), po posouzení návrhu zadání koncepce „Návrh zadání Územního plánu Lánov“ pořizovatele Obecního úřadu Lánov, Prostřední Lánov 200, 543 41 Lánov, vydal podle § 45i odst. 1 zákona toto stanovisko: „koncepte **může mít samostatně nebo ve spojení s jinými koncepcemi nebo záměry významný vliv na příznivý stav předmětů ochrany nebo celistvost evropsky významné lokality nebo ptačí oblasti.**“

Odůvodnění:

V Návrhu zadání Územního plánu Lánov (Návrh) bylo uplatněno 33 požadavků na změnu využití území. U některých požadavků byl dle dostupných průzkumů v současnosti potvrzen výskyt zvláště chráněných druhů rostlin nebo živočichů, nebo jiných významných společenstev. Navrhované plochy rovněž rozšiřují plochu trvalých záborů přírodních chráněných stanovišť v rámci soustavy NATURA 2000 ve volné krajině. Některé požadavky také zahrnují plošně velmi rozsáhlé parcely. Pro posouzení míry vlivu na soustavu NATURA 2000 je přitom nutné znát celkový rozsah záměru, aby bylo možné stanovit, zda nedojde k překročení limitů záborů pro jednotlivé předměty ochrany v rámci soustavy NATURA 2000.

*Po srovnání lokalizace jednotlivých požadavků uvedených v Návrhu s podklady mapování soustavy NATURA 2000 lze konstatovat, že případnou realizací některých ze záměrů by byla ovlivněna následující stanoviště - 6510 Nížinné sečené louky (*Alopecurus pratensis*, *Sanguisorba officinalis*), 6430 - Vlhkomilná vysokobylinná lemová společenstva nížin a horského až alpinského stupně (biotop T1.6) a prioritní stanoviště *91E0 - Smíšené jasanovo-olšové lužní lesy temperátní a boreální Evropy (*Alno-Padion*, *Alnion incanae*, *Salici-on albae*).*

V návrzích převažují zejména záměry pro výstavbu objektů, které znamenají pro chráněná stanoviště trvalý zábor, a přispívají tak ke snižování celkové rozlohy předmětů ochrany v Evropsky významné lokalitě (EVL) Krkonoše. Realizace jednotlivých záborů tak tvoří negativní kumulaci vlivů ohrožujících existenci předmětů ochrany.

V prostoru předložených záměrů není aktuálně registrován žádný z rostlinných druhů patřících mezi předměty ochrany v Evropsky významné lokalitě Krkonoše.

*Dále je v okolí obce Lánov registrován výskyt chřástala polního (*Crex crex*) a lejska malého (*Ficedula parva*). Tyto ptačí druhy patří mezi předměty ochrany Ptačí oblasti Krkonoše. Záměry navržené v rámci Návrhu zadání ÚP Lánov se nacházejí na okraji areálu výskytu obou druhů, a proto lze předpokládat, že nedojde k jeho přímému ohrožení.*

Na základě výše uvedených skutečností došla Správa KRNP k závěru, že u předloženého Návrhu zadání Územního plánu Lánov nelze vyloučit významný vliv na Evropsky významnou lokalitu Krkonoše a Ptačí oblast Krkonoše. Koncepce bude podléhat hodnocení dle § 45h a 45i zákona.

Z výše uvedených důvodů bylo tedy nutné v návrhu Územního plánu Lánov přistoupit ke zpracování posouzení vlivů územního plánu na evropsky významné lokality nebo ptačí oblasti.

POSOUZENÍ VLIVŮ NA EVROPSKY VÝZNAMNÉ LOKALITY NEBO PTAČÍ OBLASTI VIZ SAMOSTATNÁ DOKUMENTACE.

3. Vyhodnocení vlivů územního plánu na hospodářský rozvoj a soudržnost společenství obyvatel území

Územní plán nezakládá narušení vzájemné dynamické vyváženosti územních podmínek pro hospodářský rozvoj, sociální soudržnost udržitelného rozvoje území i příznivé životní prostředí.

Rozvojové plochy s rozdílným způsobem využití byly navrženy tak, aby byl umožněn vyvážený a udržitelný rozvoj ve všech alternativách budoucnosti (stagnace, pozvolný rozvoj, dynamický rozvoj). Variantnost budoucnosti (pružnost územního plánu) je také významným předpokladem pro úspěšnou eliminaci důsledků náhlých hospodářských změn.

Hospodářský rozvoj

Ekonomický pilíř Lánova představují fungující stávající výrobní průmyslové areály. Z ostatních hospodářských aktivit ho doplňuje převážně zemědělská malovýroba a agroturistika, drobná řemeslná výroba. Pro jeho posílení jsou vymezeny rozvojové plochy umožňující jejich rozšíření, dále je umožněna polyfunkčnost ploch výroby. Zachování a případné doplnění či zkvalitnění historicky založené nabídky místních ekonomických aktivit je důležitým prvkem pro perspektivní rozvoj řešeného území, což ÚP ve svém řešení reflektuje stabilizací stávajících areálů výroby a vymezením zastavitelných ploch v lokalitách s dobrou dopravní dostupností a mimo plochy bydlení. Fungování a případný rozvoj všech ekonomických aktivit je však nutno sladit s žádoucím uchováním kulturně-historických a přírodních hodnot a eliminovat vzájemné střety s tzv. klidovými funkcemi. Koncepce počítá i s rozvojem nerušící výroby, služeb, zemědělské malovýroby a agroturistiky, které jsou podstatné pro komplexní rozvoj řešeného území a doplňují funkčně a prostorově významnější areály výroby lehké a výroby zemědělské. Potenciálem pro hospodářský rozvoj je i atraktivita území pro rozvoj cestovního ruchu, neboť se nachází v podhůří Krkonoš.

Celková koncepce územního plánu je založena především na rozvoji bydlení a s ním souvisejících ploch v souladu se stávajícím sociodemografickým vývojem (viz níže). Rozvoji obytné funkce nahrává poloha obec mezi vyššími centry osídlení - okresním Trutnovem a Vrchlabím, které zaznamenává významný rozvoj průmyslu. V Lánově bylo registrováno k 31. 12. 2022 celkem 473 ekonomických subjektů, z toho 40 obchodních společností, 2 družstva a 431 fyzických osob. Jedná se o poměrně rozsáhlé spektrum živnostníků (365), 10 drobných podnikatelů a 15 zemědělských podnikatelů. Rozvoj výrobních funkcí odpovídá stávajícímu vývoji v regionu včetně výhledu do budoucna. V návrhu výrobních funkcí je patrné soustředění těchto ploch do vybraných lokalit v návaznosti na stávající výrobní území mimo území hodnot z hlediska přírodního či historicko-kulturního významu a mimo klidové sektory řešeného území.

Návrh ÚP posiluje hospodářský rozvoj v takové míře, která neohroží environmentální, kulturní ani přírodní hodnoty území.

Soudržnost společenství obyvatel území

Sociální pilíř je úzce provázán zejména s pilířem hospodářským, některé socioekonomické charakteristiky přitom mohou spadat do obou kategorií.

Hlavním rysem sociálního pilíře (resp. „zajištění soudržnosti společenství obyvatel území“) pro Lánov je lidnatost. Za celé sledované období 1869-2023 Lánov jako celek populačně oslabil o 803 obyvatel, tj. téměř o 15,9 % výchozího stavu. Index 2023/1869 v ř.ú. tak činí 0,84. Dlouhodobý vývoj počtu obyvatel v obci má dvě odlišná období. Od roku 1869 probíhal postupný nárůst počtu obyvatel na jeho maximum v roce 1910. Od této doby má sestupný trend, přičemž největší úbytek vykazuje časový úsek 1930-1950. Od této doby časové řady mají vzestupný charakter až po současnost. Celkový populační vývoj přitom jednoznačně určoval do roku 1950 Horní Lánov a od té doby naopak Prostřední Lánov, kde s ohledem na morfologii terénu a umístění mimo OP KRNP je logické. V Horním Lánově bydlí 25,1 % a v Prostředním Lánově 74,9 %. Historické populační maximum Prostředního Lánova i celé obce je svázáno s rokem 1910, kdy zde žilo 2404 obyvatel, z toho 1301 v Prostředním Lánově. V části Horním Lánově bylo historického maxima dosaženo v roce 1869. Pro srovnání s potenciální obytnou kapacitou navržených zastavitelných ploch v ÚP je však klíčový aktuální populační trend v období 2003-2023, a to i kvůli adekvátní délce časového intervalu. Populační index 2023/2003 pro řešené území jako celek byl (1,18).

ÚP počítá s maximálním nárůstem počtu obyvatel v návrhovém období (tj. cca do r. 2038) nejvýše na 2456, a to v rámci zastavitelných ploch i při započtení využití i neobydlených bytů

v rodinných i bytových domech. Vcelku výhodně se však v obci jeví věková struktura, kdy 1. 1. 2022 „předproduktivní“ věková skupina 0-14 let tvořila v obci 17,6 % a „poproduktivní“ nad 65 let 17,8 %. Průměrný věk obyvatel ke stejnému datu činil 41,1 roků, index stárí (tj. poměr počtu obyvatel ve věku 65+ a počtu obyvatel ve věku 0-14 let) pak 1,00.

Kromě nabídky vhodných lokalit pro rozvoj obytné funkce by k trvalejší populační stabilizaci napomohlo i využití tzv. vnitřních rezerv - včetně faktické změny krátkodobého či sezónního pobytu některých dosavadních rekreatantů na pobyt trvalý (v obci bylo při SLDB 2011 evidováno jen 43 neobydlených domů, které z větší části souží pro rekreaci). Tito rekreatanti by se však neměli stát pouze „administrativními“ obyvateli, ale plnohodnotnou součástí nejen ekonomického, ale i kulturně-společenského života obce. Ten je zde velmi pestrý a představuje významnou kvalitativní složku místního sociálního pilíře.

Pro stabilizaci sociálního pilíře přispívá míra občanského vybavení (obecní úřad se zasedací místností a obřadní síní, MŠ, ZŠ, knihovna, ordinace praktického lékaře), dostatek pracovních míst v obci a kvalita technické infrastruktury (veřejný vodovod, splašková kanalizace s napojením na ČOV, elektrifikace, plynofikace). Obec má solidní standard také v nabídce sportovně-rekreační vybavenosti (obecní sportovní areál v Prostředním a Horním Lánově a další menší sportovní plochy, na území obce se nacházejí 2 tratě pro sjezdové lyžování, území je vhodné pro lyžování běžecké), postupně jsou doplňovaná dětská hřiště v různých částech obce. V oblasti správy a údržby obec disponuje areálem vodárenské společnosti, v oblasti kultury pak klubovny zájmových organizací a obecním hostincem se sálem).

Řešení ÚP stabilizuje již založenou urbanistickou lánovou strukturu a v souladu s jejím charakterem doplňuje rozvojové plochy, zejména s obytnou funkcí. Ty jsou přitom dimenzovány i s ohledem na konkrétní územní podmínky a žádoucí (očekávanou) populační velikost obce. Teoretický odhad její celkové „obytné kapacity“ při stávajícím zastoupení domovního fondu (1771 obyvatel) a úplné realizaci obytných zastavitelných ploch dle ÚP Lánov (273 obyvatel) činí cca 2044 obyvatel. Další cca 108 obyvatel může být vázáno na případné nové RD realizované ve vhodných prolukách stabilizovaného obytného území. Potenciální populační kapacita Lánova po využití všech proluk a po teoretické 100 % realizaci obytných rozvojových ploch navržených v územním plánu tak činí cca 2152 obyvatel (bez využití neobydlených bytů v RD a BD). Při započtení obyvatel neobydleného fondu by kapacita Lánova mohla dosáhnout 2456 obyvatel. A to už by hodnota historického maxima byla překročena. Je však nutno uvést, že reálnost využití (dostupnost) jednotlivých dílčích složek potenciální obytné kapacity obce se v krátkodobějším horizontu může značně lišit - ať už z majetkoprávních, technických či sociálních důvodů apod. Problematické a sociálně značně limitované bude též výraznější využití rezerv uvnitř stávajícího obydlého a neobydleného bytového fondu.

Za účelem vytvoření podmínek pro dostatečnou kvalitu života je v obci plošně navrženo či funkčně umožněno též doplnění adekvátního občanského vybavení, potřebné technické infrastruktury, pracovních příležitostí, protierozní a protipovodňové ochrany apod.

4. Vyhodnocení vlivů územního plánu na udržitelný rozvoj území, které spočívá v posouzení vztahu a zlepšování územních podmínek pro příznivé životní prostředí, hospodářský rozvoj a soudržnost společenství obyvatel území a posouzení naplnění priorit územního plánování

4.1 Prostorové a funkční uspořádání území

Stručný popis dle ÚAP: Funkční uspořádání - v zastavěném území převládá obytná zástavba, vzhledem k významu obce, výhodné poloze a dobré dopravní dostupnosti je v Lánově řada areálů nebo objektů občanského vybavení a výroby, některé jsou částečně nebo zcela nevyužívané (brownfields čp. 62 - Tiba, kravín u čp. 185 v k.ú. Horní Lánov).

Krajina má převážně zemědělský charakter. U větších půdních celků a podél účelových komunikací v jižní části území je nedostatečné zastoupení nelesní krajinné zeleně. V katastru Horního Lánova jsou dochované historické lánové lineární plužiny.

Prostorové uspořádání - souvisle zastavěné území Dolní Dvůr - Horní Lánov - Prostřední Lánov - Dolní Lánov.

Horní Lánov - převládá nepravidelná lineární struktura sídla v údolí malého Labe s rozvolněnou zástavbou.

Prostřední Lánov - původní lineární struktura s rozvolněnou zástavbou podél Malého Labe je značně pozměněna, stále převládá nepravidelná struktura zástavby, místy netradiční plošná (kobercová) struktura zástavby rodinných domů a areálová zástavba.

Charakteristika stavu a vývoje území, jeho hodnot a limitů využití území:

Lánov je typická lánová ves, pro niž je charakteristická plužina s dlouhými lánovými záhumenicemi, jejichž uspořádání je zřetelné i v současnosti. Jednotlivé usedlosti jsou situovány podél cesty a potoků, zástavba nepřekračuje hranu údolí Malého Labe. Místy zástavba vystupuje do svahu (severní část) a proti proudu bočních přítoků (Pekelský potok). V jižní části rovněž zástavba zaujímá vyšší polohy nad pravým břehem, na levém břehu je rozšířena až do sousedního údolí (k toku).

Vesnice nemá typickou náves - objekty vymezují dlouhý prostor podél potoka, jak dokládají mapy Císařských otisků stabilního katastru (viz níže). Prostor mezi usedlostmi kolem potoka a cesty byl obecním pozemkem a dlouho zůstával prázdný, později došlo k jeho zastavění domky chalupníků a domkářů a zahušťování pokračovalo i v novodobé historii.

Struktura obce je výrazně rozvinuta v severojižním směru, centrum obce se později rozvinulo v prostředním Lánově ve vazbě na stávající silnici I. třídy. Pro rozvoj zástavby zde svědčil kromě výhodné dopravní polohy i charakter krajiny, který je rovinatější než severně položené části území obce.

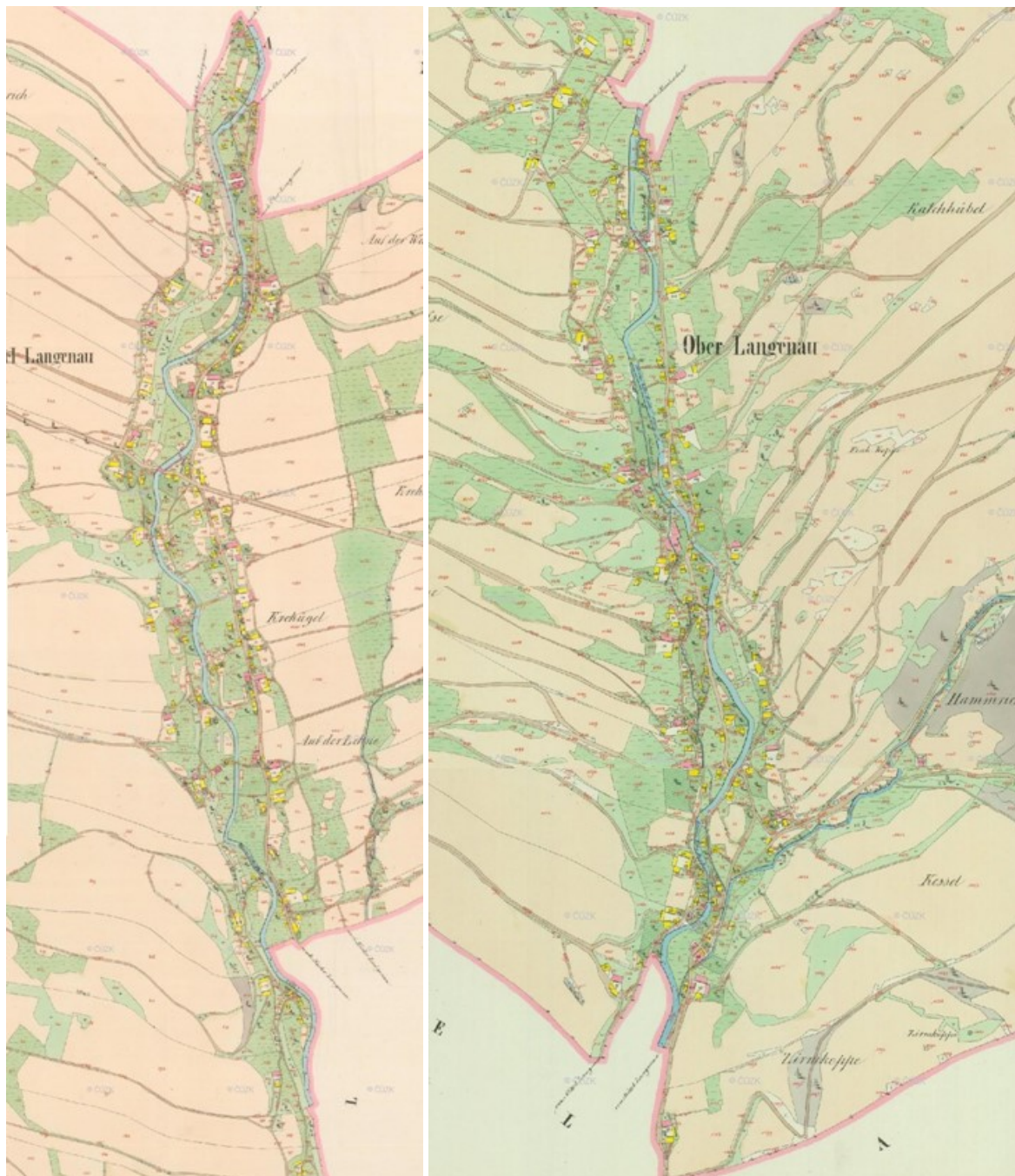
Prostřední Lánov se vyznačuje souvislými plochami zástavby, zatímco vizuální uplatnění údolní zástavby silně omezuje hojná zeleň v sídle přecházející do svahů (v mimořádné míře zachovalé a porostlé meze).

Zástavba Lánova na severním okraji k.ú. srůstá se zástavbou Dolního Dvora a na jihu se zástavbou Dolního Lánova.

Z funkčního hlediska je zástavba tvořena převážně stavbami pro bydlení - v Horním Lánově a na jihu Prostředního Lánova venkovského charakteru, v centru obce má novodobější znaky příměstského charakteru. Objekty a areály občanského vybavení jsou soustředěny ve větší míře ve vazbě na centrum obce, plochy výroby zaujímají buď historickou polohu v souvislé zástavbě nebo se

rozvinuly podél silnice I. třídy.

Severní část řešeného území leží v OP KRNP. Zde vykazuje krajina více přírodních znaků včetně dochovaného historického členění plužiny, je terénně členitější a s vyšším zastoupením lesů a krajinné zeleně v podobě remízků. Jižní část řešeného území je rovinnatější a je významněji zemědělsky obhospodařována.



Prostřední a Horní Lánov na mapách Císařských povinných otisků stabilního katastru (zdroj ČÚZK)

Zhodnocení řešení návrhu ÚP:

Dimenzování a rozložení rozvojových ploch s obytnou funkcí zajišťuje podmínky pro trvalejší populační stabilizaci obce a zejména posílení jejího centra, resp. zachování osídlení v hlavních historicky urbanizovaných segmentech. Řešení ÚP brání významnějšímu průniku zástavby do volné krajiny, mimo jiné nepřevzetím některých ploch z předchozí ÚPD, které se jeví z tohoto hlediska jako problematické.

Regulativy nové zástavby odpovídají charakteru stávající zástavby, do které budou včleňovány, přitom je dán důraz na zachování venkovského charakteru zejména s ohledem na polohu části řešeného území v OP KRMAP.

Adekvátní rozvoj občanského vybavení, rekreační infrastruktury a výrobního segmentu umožňuje zvýšit počet pracovních příležitostí přímo v místě a zčásti eliminovat míru vyjížděky za prací z obce. Pro posílení podnikatelské sféry je umožněno v plochách bydlení umístit drobnou a řemeslnou výrobu a nerušící služby.

Prostorový rozvoj ploch výroby je směřován do polohy ve vazbě na stávající areály a nadřazený dopravní systém tak, aby nedocházelo ke zhoršování ovlivnění zejména ploch bydlení související dopravou. Stávající výrobní areály jsou plošně stabilizovány, jejich využití je stanoveno způsobem, který umožní jejich rozmanitější způsob využití (výroby, obchod, služby) z důvodu předcházení likvidace výrobních ploch pro nerentabilitu. Podmínky pro využití území jsou stanoveny tak, aby zde nebyly umístovány provozy s významnými negativními vlivy vůči bydlení. Řešení ÚP bylo koncipováno ve snaze posílit pestrost potenciální ekonomické základny obce.

Pro rozvoj občanského vybavení nebyly v podstatě vymezeny zastavitelné plochy, jeho rozvoj je však umožněn v rámci stávajících areálů a v centrální smíšené zóně (občanské vybavení veřejného charakteru) a v rámci zastavitelných a stabilizovaných ploch výroby. Zařízení občanského vybavení a služeb převážně místního významu je umožněno v rámci stanovených podmínek i dalších funkcí - např. BI, BV.

Při vymezování zastavitelných ploch byl kladen důraz na respektování ochrany přírody a krajiny, zejména nivy vodních toků, krajinný ráz, ÚSES, plochy PUPFL a ZPF (ochrana půd I. a II. třídy ochrany). ÚP neumožňuje realizovat výstavbu nad přirozenými horizonty zástavby, v pohledově exponovaných územích a tam, kde není možné zabezpečit podmínky pro odpovídající dopravní obsluhu. Rovněž nebyly akceptovány požadavky na vymezování ploch v urbanisticky nevhodných polohách, bez logické funkční a prostorové vazby na zastavěné území.

Územní plán umožňuje v urbanisticky vhodných lokalitách doplnění obytné výstavby s možnou rekreační funkcí způsobem, kdy nebude narušena založená struktura osídlení v řešeném území a vnitřní urbanistická struktura obce. S ohledem na polohu ve vazbě na rekreačně významné území KRMAP je ÚP řešen způsobem, který předchází nežádoucí intenzifikaci rozvoje tvrdých forem turismu, jež vytvářejí disproporce ve využívání území (např. nebyl z předchozí ÚPD převzat návrh areálu pro sjezdové lyžování na severním okraji Horního Lánova).

4.2 Struktura osídlení

Stručný popis dle ÚAP: Obec náleží do POÚ Vrchlábí a do velikostní kategorie obcí s 1000-1999 obyvateli. Osídlení je tvořeno dvěma částmi obce Horní Lánov a Prostřední Lánov. Lánov je spádovým centrem pro okolní obce. Spádovým centrem pro Lánov je Vrchlábí.

Charakteristika stavu a vývoje území, jeho hodnot a limitů využití území:

Administrativně je Lánov (v rámci původního okresu Trutnov) součástí Královéhradeckého kraje. Obec Lánov leží v přímém sousedství města Vrchlábí, po silnicích I. třídy, resp. dálnici D11 je dosažitelné bývalé okresní sídlo Trutnov (28 km) a krajské sídlo kraje Hradec Králové (81 km). Obec Lánov se skládá ze dvou částí (Horní Lánov, Prostřední Lánov), ze dvou základních sídelních jednotek (č. ZSJ Horní Lánov 07890, č. ZSJ Prostřední Lánov 07891) a ze dvou katastrálních území (kód k.ú. Horní Lánov 678902, kód k.ú. Prostřední Lánov 678911). Celková rozloha řešeného území činí cca 1695,5 ha.

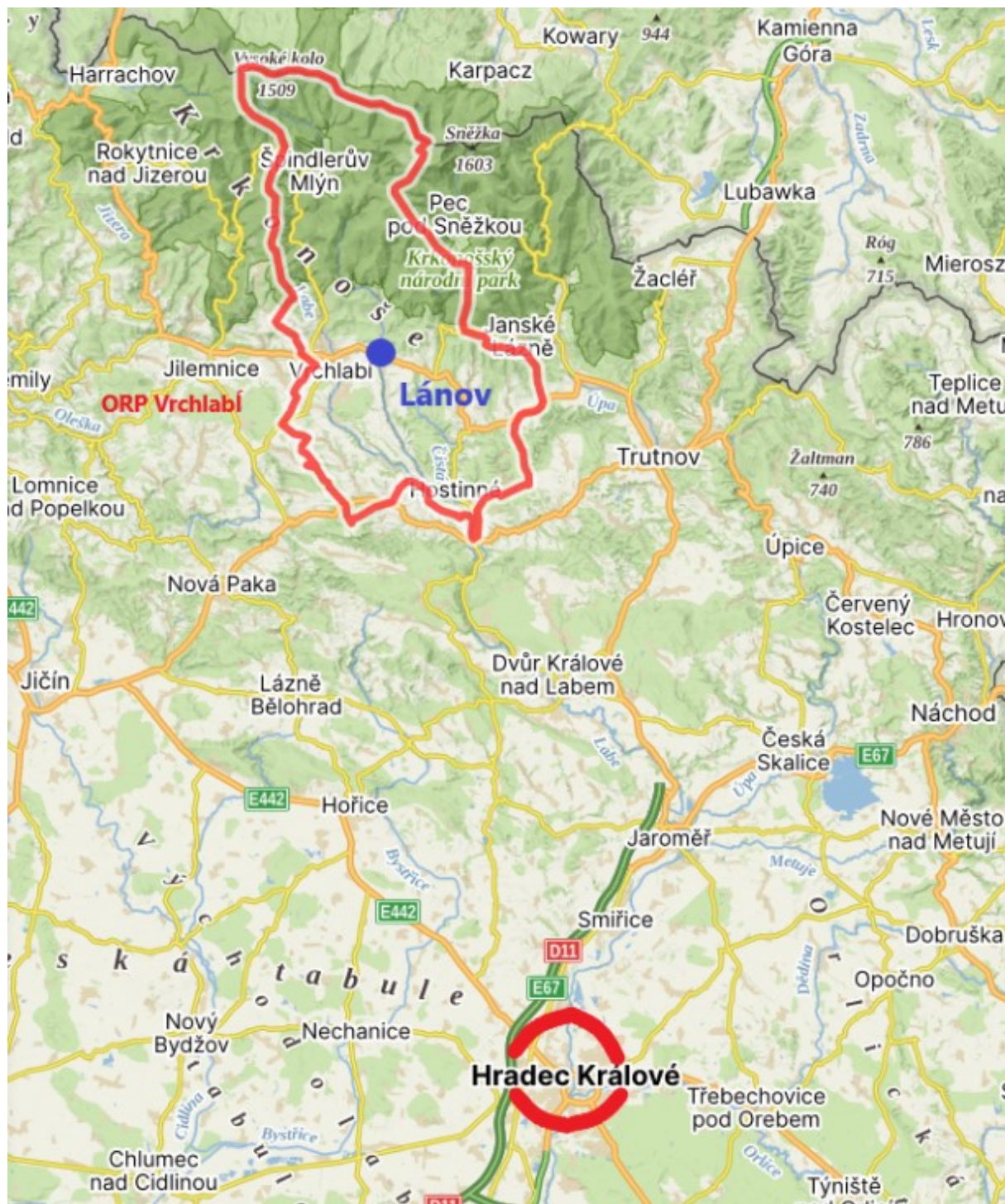
Pověřeným úřadem obce je pro Lánov sousední Vrchlábí a obcí s rozšířenou působností (tzv. ORP) je taktéž město Vrchlábí.

Obě části obce jsou vzájemně prorostlé, čímž obec tvoří poměrně ucelený sídelní útvar orientovaný ve směru sever - jih. Obec Lánov je typickou Lánovou vsí, urbanistickou osu Lánova tvoří tok Malého Labe a souběžná silnice. Historické pružiny byly vymezeny v pruzích od zastavěného území až po hranice katastru, do současnosti si krajina v některých částech toto historické členění podržela. Centrum obce se rozvinulo ve vazbě na křižovatku silnice I/14 se silnicemi III. třídy. V k.ú.

obce se nenachází významnější počet samot, v lokalitě Vápenice se jedná o shluk několika meších ploch zastavěného území tvořeného zejména objekty rodinné rekreace.

Zhodnocení řešení návrhu ÚP:

Řešení územního plánu respektuje jak polohu obce v širším systému osídlení, tak strukturu zástavby vlastního sídla. Územní plán posiluje prostorovou i funkční samostatnost Lánova, významnější rozvojové plochy bydlení jsou soustředěny ve vazbě na centrum obce a plochy pro rozvoj výroby ve vazbě na nadřazený komunikační systém. Územní plán nevytváří předpoklady pro rozvoj zástavby v historicky neurbanizovaných prostorech, izolovaná zastavěná území jsou ÚP stabilizována



4.3 Sociodemografické podmínky a bydlení

Stručný popis dle ÚAP: Setrvalý nárůst počtu obyvatel přirozenou měnou i migrací. Počet dětí převyšuje počet obyvatel starších 65 let.

Spolková činnost: fotbal, SDH Horní Lánov, SDH Prostřední Lánov, Klub důchodců, Tenis, TJ Lánov, Dětský klub Palcát, Myslivci, Osvětová beseda.

Členství v mikroregionu Krkonoše - svazek města obcí, Svazek obcí Horní Labe, Euroregion Glacensis, MAS Krkonoše.

Trvá zájem o novou výstavbu v obci - veřejně prospěšná preference se týká posilování počtu trvalých obyvatel.

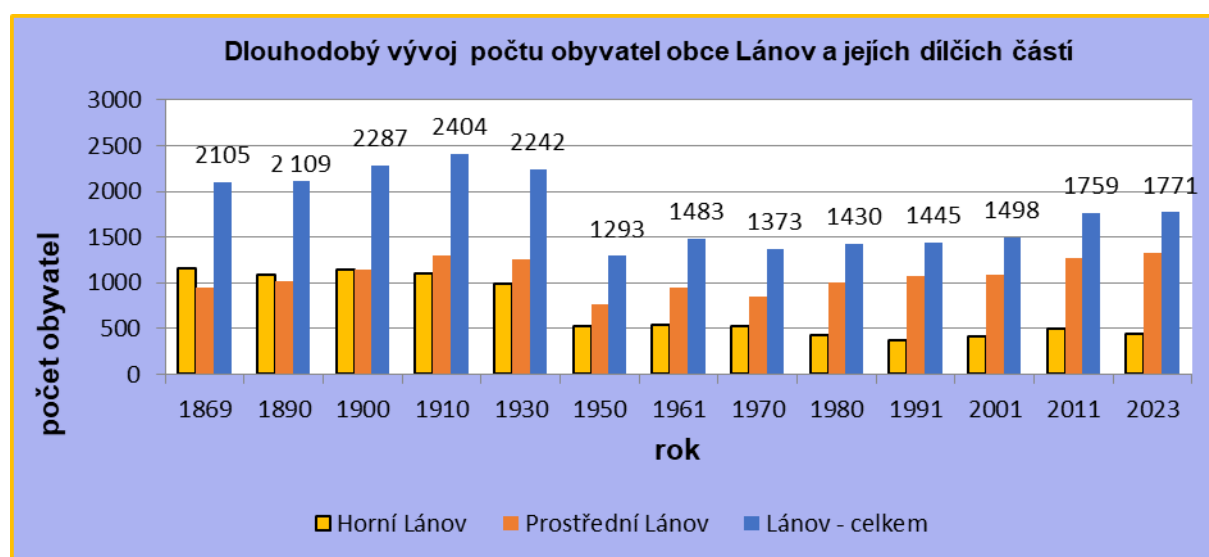
Charakteristika stavu a vývoje území, jeho hodnot a limitů využití území:

Posledním SLDB 2021 zde bylo podchyceno 1741 obyvatel s trvalým nebo dlouhodobým pobytem s místem „obvyklého pobytu“ v ř.ú. Populační velikost obce Lánov ve správních hranicích činila dle evidence obyvatel OÚ k datu 27. 3. 2023 1771 osob s platným trvalým pobytem. Hustota zalidnění na řešeném území dosahovala hodnoty 104,5 obyvatel/km². Ve srovnání s vyššími správními celky je hustota zalidnění podprůměrná. V SO ORP Vrchlabí činila hustota zalidnění 90,7, v Královéhradeckém kraji 113,9 a v celé ČR cca 135,8 obyvatel/km².

Dlouhodobý vývoj počtu obyvatel v obci Lánov a jeho dílčích částech (1869-2023)

Rok	1869	1890	1900	1910	1930	1950	1961	1970	1980	1991	2001	2011	2023*
Lánov	2105	2 109	2287	2404	2242	1293	1483	1373	1430	1445	1498	1759	1771
Horní Lánov	1154	1092	1143	1103	993	527	543	527	428	370	408	495	445
Prostřední Lánov	952	1017	1144	1301	1249	766	940	846	1002	1075	1090	1264	1326

Pozn.: Údaje za roky 1869-2011 jsou vztaženy k datu příslušného sčítání (SLDB), * za rok 2023 byly použity údaje o počtu osob s platným trvalým pobytem za ř.ú. jako celek i za dílčí části obce k 27. 3. 2023 dle evidence obyvatel OÚ Lánov;



Historické populační maximum Prostředního Lánova i celé obce je svázáno s rokem 1910, kdy zde žilo 2404 obyvatel, z toho 1301 v Prostředním Lánově. V části Horním Lánově bylo historického maxima dosaženo v roce 1869. Za celé sledované období 1869-2023 Lánov jako celek populačně oslabil o 803 obyvatel, tj. téměř o 15,9 % výchozího stavu. Index 2023/1869 v ř.ú. tak činí 0,84.

Dlouhodobý vývoj počtu obyvatel v obci má dvě odlišná období. Od roku 1869 probíhal postupný nárůst počtu obyvatel na jeho maximum v roce 1910. Od této doby má sestupný trend, přičemž největší úbytek vykazuje časový úsek 1930-1950. Od této doby časové řady mají vzestupný charakter až po současnost. Celkový populační vývoj přitom jednoznačně určoval do roku 1950 Horní Lánov a od té doby naopak Prostřední Lánov, kde s ohledem na morfologii terénu a umístění mimo OP KRMAP je logické. V Horním Lánově bydlí 25,1 % a v Prostředním Lánově 74,9 %. Horní Lánov je tedy úbytkový - 0,39, Prostřední Lánov je rostoucí - 1,39 a Lánov jako celek je úbytkový - 0,84. Trend za poslední období charakterizuje interval mezi roky 2003-2023, který vykazuje celkový nárůst o 267 osob. „Aktuální“ index 2023/2003 za celé řešené území činí 1,18. Výhodně se však v obci jeví věková struktura, kdy k 1. 1. 2022 „předproduktivní“ věková skupina 0-14 let i „poproduktivní“ nad 65 let pouze byla totožná. Průměrný věk obyvatel ke stejnému datu činil 41,1 roku.

Zhodnocení řešení návrhu ÚP:

Předkládaný územní plán se snaží optimalizovat podmínky pro život v obci a podpořit demografické trendy návrhem ploch pro bydlení v kvalitním prostředí v rámci zastavitelných ploch či využitelných proluk v zastavěném území. ÚP navrhuje i potřebné plochy občanského vybavení a prvky turisticko-rekreační infrastruktury, které se sociálně-ekonomickou stabilizací obce úzce souvisí. Rozvoji obytné funkce, potažmo trvalejší populační stabilizaci, by napomohlo také využití tzv. vnitřních rezerv. Lze konstatovat, že územní plán tak, jak je řešen v předkládaném Návrhu je v souladu s principy udržitelného rozvoje a adekvátně rozvíjí jeho sociální pilíř pro kvalitu života, demografický rozvoj a soudržnost společenství.

Podmínky pro kvalitní bydlení jsou z hlediska ÚP vytvářeny nejen vymezením stabilizovaných i návrhových obytných ploch, ale též vytvořením celkově příznivého prostředí pro život v obci - tj. vč. ploch občanského vybavení, prvků dopravní a technické infrastruktury, řešení krajinného zázemí, ekonomické základny apod.

V souladu s § 38 a 39 stavebního zákona bylo při zpracování územního plánu přednostně zhodnoceno účelné využití zastavěného území. Provedena byla základní bilance vnitřních rozvojových rezerv, a to zejména s ohledem na případný rozvoj obytné funkce - tj. zastoupení proluk v obytné zástavbě a možné opětovné využití neobydlených RD a BD. Vzhledem k absenci vhodných lokalit pro vymezení ploch přestavby a kvůli nedostatku aktuálně využitelných rezerv uvnitř zastavěného území byla shledána potřeba vymezit pro další rozvoj obce mimo zastavěné území tzv. zastavitelné plochy, označené jako „Z.“ (viz kap. 3.3 textové části územního plánu). Jejich situování, rozsah, kapacita a navržená funkce (viz tabulka níže) vychází převážně z již schválené předchozí ÚPD a zohledňuje možnosti území, jeho prostorové podmínky a další principy stanovené územním plánem (viz kap. g k odůvodnění ÚP).

Při vymezení zastavitelných ploch byla brána do úvahy i poloha obce v rozvojové oblasti NOB1 Rozvojová oblast Vrchlabí vymezené v ZÚR. Zohledněna je též bezprostřední blízkost města Vrchlabí, které plní pro obec zejména funkci obslužného zázemí a hlavního cíle pravidelné vyjíždky za prací a do škol a zároveň poloha obce v podhůří Krkonoš (částečně v KRMAP). Prověřeny byly též zastavitelné plochy obsažené v dosavadní ÚPD. Některé z nich byly korigovány a plošně redukovány, a to v souladu se zásadami urbanistické koncepce stanovenými v ÚP (více viz kap. 3. ÚP a m1) Odůvodnění ÚP) dále v souladu se Studií krajinného rázu Krkonošského národního parku a jeho ochranného pásma, Mgr. Lukášem Kloudou v roce 2020. Důraz byl dále kladen na zachování historicky založené urbanistické struktury a ochranu souvisejících přírodních i kulturně-historických hodnot.

Bilance kapacit zastavitelných ploch se zastoupenou obytnou funkcí (ř.ú. CELKEM):

Název katastrálního území	Celková výměra navržených rozvojových ploch se zastoupenou obytnou funkcí (ha)	Celkem RD	Celkem BJ v BD	Celkem obyvatel v RD	Celkem obyvatel v BD	Obyvatel CELKEM
Horní Lánov	3,64	20	-	53	-	53
Prostřední Lánov	8,91	73	12	194	26	220
Lánov CELKEM	12,55	93	12	247	26	273

V rámci řešeného území jsou územním plánem navrženy rozvojové plochy pro bydlení s celkovou populační kapacitou cca 273 obyvatel. Z toho cca 247 obyvatel připadá na novou individuální zástavbu typu rodinných domů a 26 obyvatel na bytové domy.

Relativní rozdíly v kapacitách rozvojových ploch za jednotlivá k.ú. jsou dána odlišnými poměry v území - zejména stávající intenzitou urbanizace, mírou zastoupení neopomenutelných limitů rozvoje, snahou o respektování tradiční urbanistické struktury apod.

Výsledná populační kapacita navržených zastavitelných ploch s obytnou funkcí (247 obyvatel) není přitom vždy totožná s jejich maximální možnou kapacitou dle regulativů daných ploch v ÚP. **Při dimenzování populačního potenciálu jednotlivých zastavitelných ploch již bylo totiž přihlédnuto k urbanisticky a krajinářsky vhodné intenzitě jejich využití.** Použitá metodika tudíž u navržených obytných zastavitelných ploch ponechává ještě určitou „nevyčíslenou“ populační rezervu.

V rámci podrobné bilance zastavitelných ploch z ÚP byly naopak číselně vyjádřeny **rozvojové rezervy**, spočívající zejména v možnosti **využití urbanisticky vhodných proluk** zastavěného území s obytnou funkcí. Dále je žádoucí, aby došlo k opětovnému využití neobydleného domovního a bytového fondu k obytným účelům. V řešeném území se nachází celkem 498 domů celkem, z toho 463 rodinných domů a 21 bytových domů. Z celkového počtu 498 domů je 455 obydlených domů a 43 neobydlených domů. Údaje ze SLDB z roku 2021.

Bilance kapacit „vnitřních rozvojových rezerv“ obytné funkce uvnitř zastavěného území

Název části obce	Přibližný počet obyvatel možných RD v prolukách stabilizovaného obytného území	Obyvatel CELKEM
Horní Lánov	16	51
Prostřední Lánov	18	57
Obec Lánov CELKEM	34	108

Bilance celkového rozvojového potenciálu obytné funkce v řešeném území

Název části obce	Přibližný počet obyvatel v navržených rozvojových plochách s obytnou funkcí	Přibližný počet obyvatel možných RD v prolukách stabilizovaného obytného území	Obyvatel CELKEM
Horní Lánov	53	51	104
Prostřední Lánov	220	57	277
Obec Lánov CELKEM	273	108	381

Srovnání současné populační velikosti a navržených rozvojových ploch pro bydlení v Lánově

Název části obce	Počet obyvatel 1869	Počet obyvatel (SLDB) 2001	Počet obyvatel 27. 3. 2023	Index 2023/1869	Index 2023/2001	Možný počet obyv. dle ÚP (cca rok 2038)	Možný populační nárůst dle ÚP 2023-2038 (%)
Horní Lánov	1154	408	445	0,39	1,09	549	+23,4
Prostřední Lánov	952	1090	1326	1,39	1,22	1603	+20,9
Lánov CELKEM	2105	1498	1771	0,84	1,18	2152	+21,5

SHRNUTÍ

Celková bilance potenciální obytné kapacity obce Lánov po teoretické 100 % realizaci ÚP vychází z aktuálního počtu obyvatel k 27. 3. 2023 dle evidence OÚ Lánov. K uvedenému datu žilo v řešeném území celkem 1771 osob. **V územním plánu jsou navrženy nové zastavitelné plochy s obytnou funkcí zastoupenou v hlavním využití** (tj. s funkcemi *BI* a *BV*) **o celkové kapacitě cca 273 obyvatel**. Při odhadu obytné kapacity zastavitelných ploch přitom bylo zohledněno jejich urbanisticky přijatelné, nikoliv maximálně možné využití. **Dalších cca 108 obyvatel** může být vázáno na případné nové RD realizované **ve vhodných prolukách stabilizovaného obytného území**. **Potenciální populační kapacita Lánova po využití všech proluk a po teoretické 100 % realizaci obytných zastavitelných ploch navržených v územním plánu tak činí cca 2152 obyvatel**. Tato hodnota odpovídá počtu obyvatel v časovém úseku 1910-1930. Je však nutno uvést, že reálnost využití (dostupnost) jednotlivých dílčích složek potenciální obytné kapacity obce se v krátkodobějším horizontu může značně lišit - ať už z majetkoprávních, technických či sociálních důvodů apod. Problematické a sociálně značně limitované bude též výraznější využití rezerv uvnitř stávajícího obydleného a neobydleného bytového fondu.

Zejména vzhledem k dlouhodobě stabilizovanému populačnímu trendu (cca v období 2003-2023), a dále kvůli totožné poproduktivní složky populace (65+) se složkou předproduktivní (0-14) **lze konstatovat, že kapacity navržených zastavitelných ploch s obytnou funkcí jsou pro očekávaný populační vývoj v obci dostatečné** na celé období cca do r. 2038. Rozvojové plochy jsou dimenzovány tak, aby odpovídaly pozici obce. Kapacity zastavitelných ploch pro bydlení patrně nebudou využity na 100 %. Je však nutno uvažovat také s „tržní“ rezervou pro zajištění určitého přebytku nabízených obytných ploch nad jejich poptávkou. Populační potenciál zastavitelných ploch pro bydlení tedy nelze brát automaticky v plné šíři jako „čistý“ přírůstek populační velikosti obce či jeho dílčích částí. ÚP do r. 2038 reálně počítá s nárůstem populace v řešeném území maximálně na cca 2152 obyvatel celkem.

Potenciální populační kapacita Lánova při započtení využití neobydlených bytů v rodinných i bytových domech činí celkem 2456 obyvatel. Tato hodnota počtu obyvatel již překročí historické maximum (o 52 obyvatel).

Celkově lze konstatovat, že územní plán dává rámeček pro, vzhledem k demografické situaci a stávajícím trendům v území, přiměřený budoucí rozvoj obce, přičemž byla snaha respektovat, usměrnit a optimalizovat stávající vývoj v rozvoji urbanizovaného území obce tak, aby byly v maximální míře respektovány hodnoty a limity území, a přitom poskytnuty vhodné podmínky pro rozvoj bydlení s kvalitním zázemím pro obyvatele, možnosti trávení volného času a zdravý životní styl.

V řešeném území se nachází značné množství spolků (Fotbal, SDH, Klub důchodců, Tenis, TJ Lánov, Dětský klub, myslivci apod.). ÚP areály občanského vybavení veřejného charakteru stabilizuje v plochách *OV*, občanského vybavení sportovního charakteru v plochách *OS*. V rámci podmínek vhodných ploch s rozdílným způsobem využití je ÚP umožňuje rozvíjet.

Obec je členem dobrovolného svazku Svazek obcí Horní Labe, Krkonoše, Euroregionu Glacensis, MAS Krkonoše. Svazek obcí Horní Labe byl založen v roce 2003. Důvodem založení bylo společné prosazování zájmů, zejména pak budování infrastruktury, rozvíjení cestovního ruchu, cykloturistiky, podnikání, řešení úkolů z oblasti školství, zdravotnictví, kultury, veřejné zeleně a veřejného osvětlení, zlepšování dopravní obslužnosti daného území, také zahraniční spolupráce a především realizace společných rozvojových projektů obcí podél řeky Labe. Krkonoše - svazek měst a obcí byl založen s cílem koordinace a řízení cestovního ruchu v regionu. Svazek Euroregionu Glacensis se soustřeďuje na přeshraniční spolupráci. MAS Krkonoše sdružuje 26 obcí s cílem zlepšení kvality života obyvatel v atraktivním přírodním prostředí, s kvalitní občanskou vybaveností, možností vzdělávání a soběstačnosti. V rámci rozdělení turisticky atraktivních Krkonoš patří obec Lánov do subregionu Vnější Krkonoše. Subregion Vnější Krkonoše je nejbližším zázemím či podhůřím Krkonoš. Územní plán umožňuje rozvoj potřeb obce.

4.4 Příroda a krajina

Stručný popis dle ÚAP: V severní a východní části obce se nachází KRNAP, EVL Krkonoše a dálkový migrační koridor.

Charakteristika stavu a vývoje území, jeho hodnot a limitů využití území:

Lánov zasahuje do Krkonošského národního parku (KRNAP) vč. jeho vyhlášeného ochranného pásma. V řešeném území se nachází dvě Evropsky významné lokality soustavy Natura 2000 - EVL Krkonoše a Ptačí oblast - PO Krkonoše. Dále jsou zde evidovány také 2 památné stromy (včetně ochranných pásem). Obecná ochrana přírody a krajiny se však týká veškerých významných krajinných prvků ze zákona, kterými jsou všechny lesy, rašeliniště, vodní toky, rybníky, jezera, údolní nivy a jiné části krajiny, zaregistrované podle §6 jako VKP a dále prvků územního systému ekologické stability (§3, odst. 1, písm. a) - viz dále). Kromě nich jsou zvláštními předpisy chráněny i další hodnoty přírodní povahy - pozemky určené k plnění funkcí lesa (PUPFL), zemědělské půdy I. a II. třídy ochrany aj.

Krkonošský národní park leží při severovýchodním okraji ř.ú. v k.ú. Horní Lánov. Předmětem ochrany je uchování a zlepšení přírodního prostředí, zejména ochrana či obnova samořídících funkcí přírodních systémů, přísná ochrana volně žijících živočichů a planě rostoucích rostlin, zachování typického vzhledu krajiny, naplňování vědeckých a výchovných cílů, jakož i využití území národního parku k ekologicky únosné turistice a rekreaci nezhoršující životní prostředí. Lánov zasahuje do národního parku svým severovýchodním okrajem. Vyhlášené ochranné pásmo KRNAP zasahuje do značné části administrativního rámce obce. Jedná se o území severně od silnice I/14.

Dle Vyhodnocení krajinného rázu území Krkonošského národního parku a jeho ochranného pásma, zpracovaného v rámci Aktualizace studie krajinného rázu Krkonošského národního parku a jeho ochranného pásma, Mgr. Lukášem Kloudou, je řešené území zařazeno do Krajinného celku Labe (IV), Krajinného prostoru Podhůří východních Krkonoš (IV-6) a do místa krajinného rázu Venkovská zemědělská krajina (IV-6-b). Místo krajinného rázu je zařazeno do pásma ochrany „B“ tj. se zpřísněnou ochrannou krajinného rázu. Lesní komplexy sestupují níže výběžky členitými výběžky, především ve východní části dosti rozsáhlými. Okrajový jižní hřbet Krkonoš proráží údolí Malého Labe a Čisté. Po svazích stékají v mělkých údolích menší potoky, kromě výše uvedených Vápenický, Končinský aj. Podhůří východních Krkonoš reprezentuje kulturní dlouhodobě obhospodařovanou krajinu, jež nese charakteristické znaky kultivace. V paralelních údolích toků na svazích byla ve 13. či 14. století založena liniová sídla s typickým lánovým uspořádáním pozemků vybíhajících do okolních svahů. Typickým příkladem je ves právě Lánov, v jejímž okolí je členění zemědělské půdy dnes výrazně porostlými mezemi zachováno v nejhojnější míře. Směrem níže do podhůří se rozlohy zemědělských bloků (převážně travních porostů) zvětšují, resp. klesá zastoupení členící mimolesní zeleně. V rámci kulturně-historické charakteristiky nelze opomenout dva aktivně provozované vápencové lomy - Horní Lánov (Peklo) a Černý Důl. Převážně odlesněné okrajové svahy pohoří přirozeně představují „kontaktní“ prostor s podhůřím. Výše položené partie na svazích poskytují široké výhledy do dalekého vnitrozemí, typicky exponované polohy v okolí vrcholu Strážné hůry, Vápenice, na Bönischových Boudách či na Zlaté Vyhliďce. Negativním projevem se vyznačuje těžba v lomu Horní Lánov, jenž se uplatňuje i v dálkových výhledech.

Celé území KRNAP a jeho ochranných pásem je zařazeno do Biosférické rezervace Krkonoše (BRKK). Jedná se o reprezentativní ekologickou oblast s významnou rostlinnou a živočišnou populací, kde je nutné zajistit harmonický vztah mezi prostředím a obyvatelstvem žijícím na jejich území. 3. zóna národního parku, která zasahuje do ř.ú. je nárazníkovou zónou a ochranné pásmo KRNAP přechodovou zónou české části biosférické rezervace.

Lokalita Natura 2000 - Ptačí oblast Krkonoše leží v severozápadní a severovýchodní části ř.ú. především v k.ú. Horní Lánov, okrajově do k.ú. Prostřední Lánov. Předmětem ochrany je čáp černý, datel černý, chřástal polní, lejsek malý, slavík modráček středoevropský, sýc rousný, tetřívka obecná a jejich biotopy.

Lokalita Natura 2000 - Evropsky významná lokalita Krkonoše leží severně od silnice I/14. Předmětem ochrany jsou evropská suchá vřesoviště, alpská a boreální vřesoviště, křoviny s borovicí klečí a pěnišníkem Rhododendron hirsutum, subarktické vrbové křoviny, silikátové alpské a boreální trávníky, druhově bohaté smilkové louky na silikátových podložích v horských oblastech, vlhkomilná vysokobylinná lemová společenstva nížin a horského až alpského stupně, extenzivní sečené louky nížin až podhůří, horské sečené louky, aktivní vrchoviště, přechodová rašeliniště a

třasoviště, silikátové sutě horského až niválního stupně, chasmo-fytická vegetace silikátových skalnatých svahů, jeskyně nepřístupné veřejnosti, bučiny asociace Luzulo-Fagetum, bučiny asociace Asperulo-Fagetum, středoevropské subalpínské bučiny s javorem a šťovíkem horským (*Rumex arifolius*), lesy svazu Tilio-Acerion na svazích, sutích a v roklích, rašelinný les, smíšené jasanovo-olšové lužní lesy temperátní a boreální Evropy, acidofilní smrčiny, hořeček mnohotvarý český, svízel sudetský, vranka obecná, všivec krkonošský, zvonek český.

Z pohledu přírody a krajiny je nutné zmínit i lokalitu výskytu zvláště chráněných druhů rostlin a živočichů s národním významem, konkrétně kruštíka ostrokvětého. Nachází se východně od lomu.

V řešeném území je pro uchování a reprodukci přírodního bohatství, příznivé působení na okolní méně stabilní části krajiny a na vytvoření základů pro mnohostranné využívání krajiny vymezen ÚSES všech úrovní. Nadregionální územní systém ekologické stability (nadregionální biokoridor NRBK.K28MB), regionální územní systém ekologické stability (regionální biocentra RBC.RC1209 Bíner a RBC.H109 Jankův Kopec, regionální biokoridory RBK.RK716, RBK.717, RBK.H071, RBK.H072) a lokální územní systém ekologické stability (lokální biocentra LBC.K28MB/C1, LBC.RK716/C1, LBC.RK717/C1, LBC.RKH071/C3, LBC.RKH072/C1, LBC.RKH072/C2, LBC.L42/C1, LBC.L42/C2, LBC.1, LBC.2, LBC.3, LBC.4, lokální biokoridory LBK.L41/K4, LBK.L42/K1, LBK.L42/K2, LBK.L42/K3, LBK.1, LBK.2, LBK.3).

Zhodnocení řešení návrhu ÚP:

Kromě národního parku KRNP vč. ochranného pásma, prvků soustavy Natura 2000 (PO Krkonoše, EVL Krkonoše), obecně chráněných území - tj. významných krajinných prvků ze zákona, památných stromů a dalších prvků chráněných dle zvláštních předpisů jsou územní plánem chráněny další přírodně-krajinné a přírodně-civilizační hodnoty. Konkrétně se jedná o lánové členění pluziny severně od silnice I/14 (zachovalé meze ve funkci *Zeleň krajinná - ZK*), plochy vymezené v územním plánu jako plochy *Přírodní všeobecné - NU*, *Zeleň krajinná - ZK*, *Smíšené krajinné všeobecné - zemědělství extenzivní - MU.z*, *Smíšené krajinné všeobecné - rekreace nepobytová - MU.r* a *Zeleň sídelní ostatní - ZS* (v zastavěném území), významné prvky sídelní a krajinné zeleně (parková zezeň na veřejných prostranstvích, uliční stromořadí, aleje podél silnic, významná solitérní zezeň v krajině a zastavěném území), urbanistická a přírodně-krajinná funkce Malého Labe coby vodohospodářsky významného vodního toku, přírodně-krajinná funkce dalších vodních toků a vodních ploch, prameny, prameniště, studánky, přirozené krajinné dominanty - cenné pohledy na obec, výhledy do krajiny (z nejdříve položených partií tzv. místa významných rozhledů), krajinné osy a exponovaná území jako hodnota krajinného rázu a dálkový migrační koridor.

Řešení územního plánu tak, jak je navrženo, nebude mít žádné významné negativní vlivy na lokality soustavy Natura 2000.

Koncepce řešení krajiny spočívá v nevyomezování rozvojových ploch do vyšších poloh, respektování sídelní zeleně, respektování založené struktury krajiny a rozmístění a respektování jejích hodnot, vč. chráněných území přírody dle zvláštních předpisů. V rámci koncepce krajiny je dán důraz na provázanost krajinné zeleně se zastavěným územím a zastavitelnými plochami s cílem vytvořit komplexní systém zeleně. Územním plánem je řešena ochrana a rozvoj stávajících přírodních a krajinných hodnot v úzké návaznosti na rekreační využití krajiny. Stejně tak jsou v ÚP promítnuty i další prvky posilující estetickou stránku krajiny a její rekreační využitelnost - exponované území, aleje, průhledy do krajiny z nejdříve položených částí apod.

Rovněž zájmy obecné ochrany přírody nebudou řešením územního plánu významně dotčeny.

Ekologická funkčnost ř.ú. je koncepčně posílena návrhem územního systému ekologické stability (ÚSES) na lokální, regionální a nadregionální úrovni, včetně doplnění tzv. interakčních prvků. Podmínky využití území pro plochy vymezené jako součást ÚSES jsou v územním plánu navrženy v souladu s principy fungování územního systému ekologické stability. Předkládaný návrh územního plánu tak nebude mít negativní vliv na územní systém ekologické stability. Pro zajištění funkčnosti prvků ÚSES je mimo dosažení prostorových parametrů nutný rovněž správný management spočívající ve správném způsobu hospodaření (na PUPFL obnova přirozené dřevinné skladby dle stanoviště, na ZPF obnova květnatých luk a doplnění zeleně, v nivách vodotečí revitalizační opatření sledující mj. doplnění břehových porostů, ochranného zatravnění, obnovu malých vodních nádrží či poldrů). Veškeré prvky ÚSES vymezené v předkládaném územním plánu jsou navrženy tak, aby plnily svoji funkci nebo byly v rámci různých akcí doplněny tak, aby svou funkci plnily v budoucnu. Při údržbě a doplnění prvků ÚSES je třeba dbát několika základních zásad, které přispějí ke zvýšení funkčnosti i odolnosti vůči nenadálým jevům. V biocentrech a biokoridorech plánovat postupnou obnovu s cílem

druhové a věkové rozrůzněnosti. Obnovené, výchovné a udržovací práce provádět mimo období kvetení a rozmnožování organismů.

Zpracovaný návrh územního plánu respektuje prostorové uspořádání území, které vzniklo historickým vývojem. V návrhu využití území jsou respektována stávající měřítka krajiny i jednotlivých staveb. Návrh nesnižuje estetickou hodnotu krajiny jako celku, resp. jsou navrženy takové podmínky využití území, které by měly vlivy na krajinný ráz minimalizovat. V rámci širších měřítek v krajině, především pro uchování krajinného rázu a krajinných horizontů, nejsou navrženy izolované individuální stavby ve volné krajině. Návrh územního plánu respektuje krajinu i architektonické a prostorové uspořádání, a to především díky navrhovaným podmínkám využití území a ochrany krajinného rázu. Dále územní plán respektuje Plány společných zařízení pozemkových úprav obou katastrů vč. všech opatření.

4.5 Vodní režim a horninové prostředí

Stručný popis dle ÚAP: Zlepšení odtokových poměrů se řeší v rámci rozpracovaných komplexních pozemkových úprav.

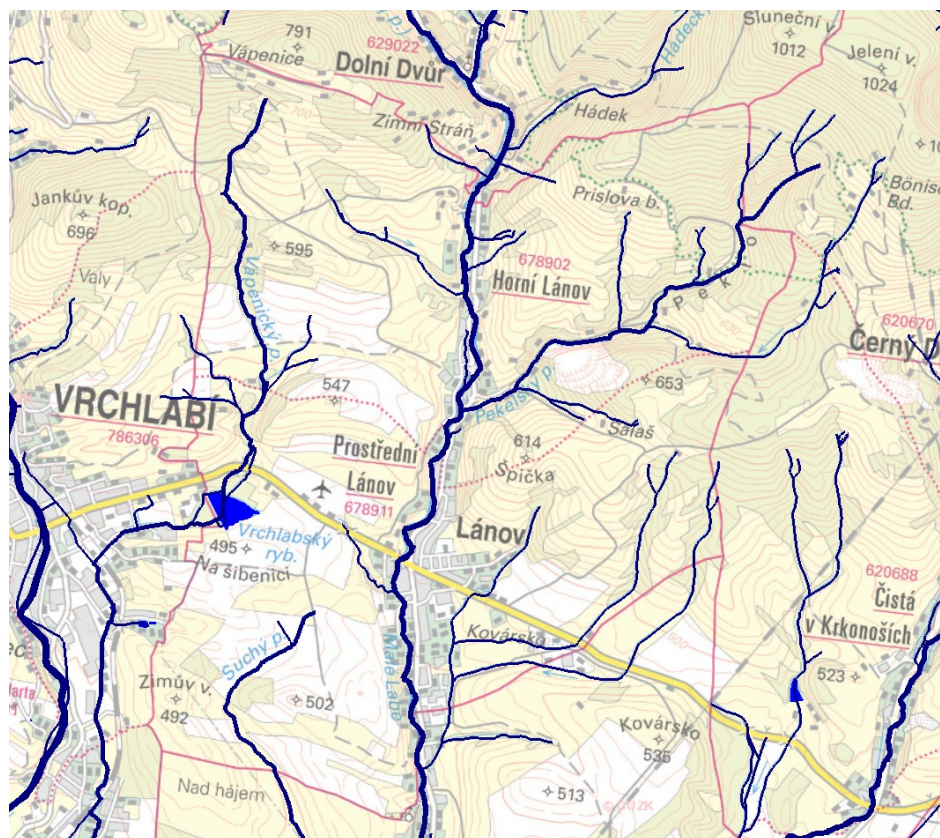
Potvrzena dlouhodobá perspektiva těžby dolomitického vápence.

Charakteristika stavu a vývoje území, jeho hodnot a limitů využití území:

Povrchová voda - vodní toky a plochy

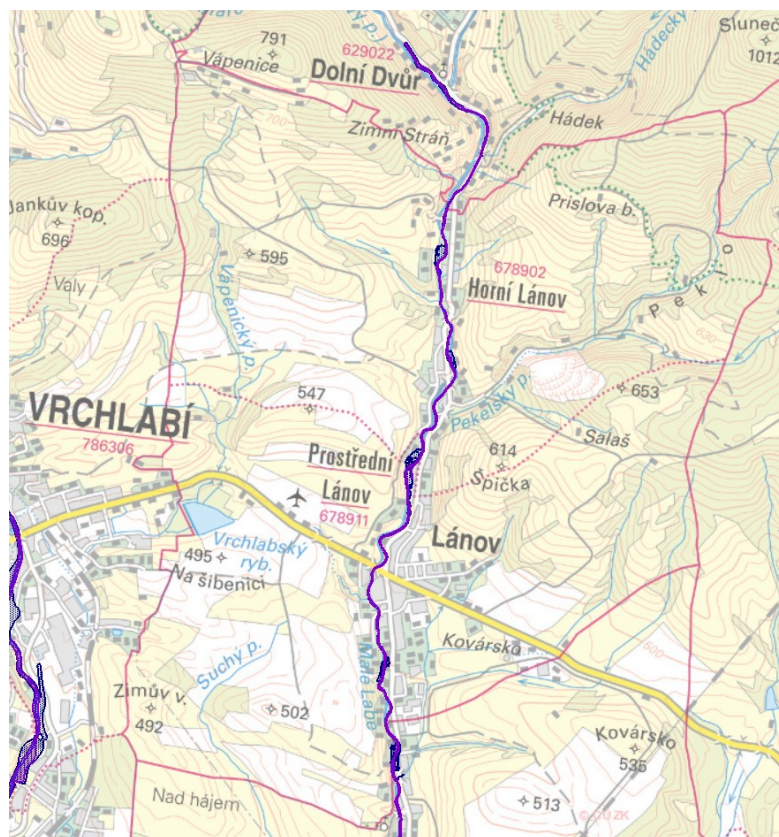
Z hydrologického hlediska je v tomto prostoru dominantní jeden vodní tok. Významný vodní tok - Malé Labe s vyhlášeným záplavovým územím a stanovenou aktivní zónou záplavového území. Malé Labe protéká severojižním směrem v zastavěném území. Dále se v řešeném území nachází spousta drobných přítoků. Celé řešené území spadá do hlavního evropského povodí řeky Labe. Vodohospodářské poměry jsou v řešeném území složité. Tento problém byl podrobněji řešen v rámci plánů společných zařízení KoPÚ v obou katastrech.

Nejvýznamnějším vodním tokem, který tvoří pomyslnou hydrologickou osou řešeného území je Malé Labe (IDVT 10100231, tok IV. řádu) pramení U Klínových bud v Krkonoších. Do řešeného území přitéká od severu a v řešeném území vytváří významnou severojižní osu v zastavěném území Lánova. U Hostinného se stává levostranným přítokem Labe. Podle vyhlášky č. 178/2012 Sb. (Příloha č. 1) jde o významný vodní tok. Vápenický potok (IDVT10185328, tok IV. řádu) pramení v severozápadní části řešeného území. Protéká severojižním směrem v západní části řešeného území, napájí Vrchlabský rybník. V Kunčicích nad Labem se stává levostranným přítokem Labe. Mezilabský potok (IDVT10166443, tok IV. řádu) pramení v jihozápadní části řešeného území. Protéká severojižním směrem. V Prosečné se stává pravostranným přítokem Labe. Pekelský potok (IDVT10166409, tok IV. řádu) pramení severovýchodně od řešeného území v lesním komplexu nedaleko obory Dirgin. V řešeném území protéká převážně v lesním komplexu a v centrální části zastavěného území Lánova se stává levostranným přítokem Malého Labe. Končinský potok (IDVT10166429) pramení v jihovýchodní části řešeného území a jižně od administrativní hranice obce se stává levostranným přítokem Malého Labe. Kovárský potok (IDVT 10166432) pramení v jihovýchodní části řešeného území a u zahrádkové osady se stává levostranným přítokem Malého Labe.



- Dolní toky (DIBAVOD)
- hlavní tok
 - páteřní tok vodního útvaru (od měřítka 1:500000)
 - páteřní tok základního hydrologického povodí (od měřítka 1:200000)

Vodní hospodářství a ochrana vod (HEIS VÚV TGM)



- Záplavová území pro Q100
- Záplavová území pro Q100
 - Aktivní zóny záplavových území

Vodní hospodářství a ochrana vod (HEIS VÚV TGM)

Téměř celé řešené území spadá v rámci mezinárodní oblasti povodí (úmoří) Severního moře do hlavního evropského povodí Labe - povodí I. řádu (č. h. p. 1-00-00), do povodí Labe po Orlici - povodí II. řádu (č. h. p. 1-01-00), povodí Labe po Úpu - povodí III. řádu (č. h. p. 1-01-01) a do celkem 5 drobných povodí IV. řádu:

- 1-01-01-0120 Vápenický potok, dílčí plocha povodí 9,368 km²;
- 1-01-01-0200 Malé Labe, dílčí plocha povodí 6,099 km²;
- 1-01-01-0210 Pekelský potok, dílčí plocha povodí 5,960 km²;
- 1-01-01-0220 Malé Labe, dílčí plocha povodí 15,377 km²;
- 1-01-01-0230 Mezilabský potok, dílčí plocha povodí 9,627 km²;

Vodní plochy jsou v řešeném území plošně zastoupeny - včetně vodních toků vymezených samostatnou parcelou v KN zabírají celkovou rozlohu 37,6 ha, tj. 2,2 % rozlohy ř.ú. Hlavní měrou se na tom podílí Vrchlabský rybník (ID 101010120001), který je napájen Vápenickým potokem. Dále se v řešeném území nacházejí další bezejmenné menší vodní plochy.

Podzemní voda, vodní zdroje

Severní třetina řešeného území náleží do hydrogeologického rajonu podzemních vod základní vrstvy č. 6414 - Krystalinikum Jizerských hor v povodí Jizery a Krkonoš, střední a jižní část náleží do hydrogeologického rajonu podzemních vod základní vrstvy č. 5151 - Podkrkonošský permokarbon.

Ochrana podzemních vodních zdrojů je zabezpečena vyhlášením Chráněné oblasti přirozené akumulace vod (CHOPAV) Krkonoše. Do této oblasti spadá pouze severovýchodní okraj řešeného území.

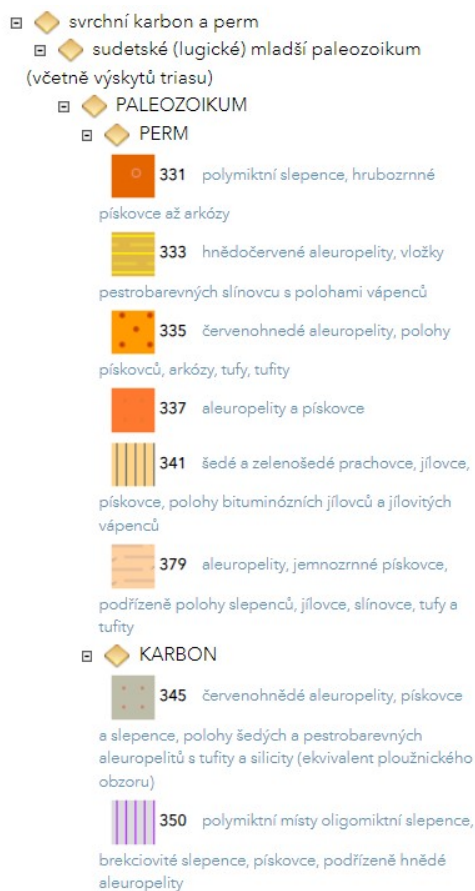
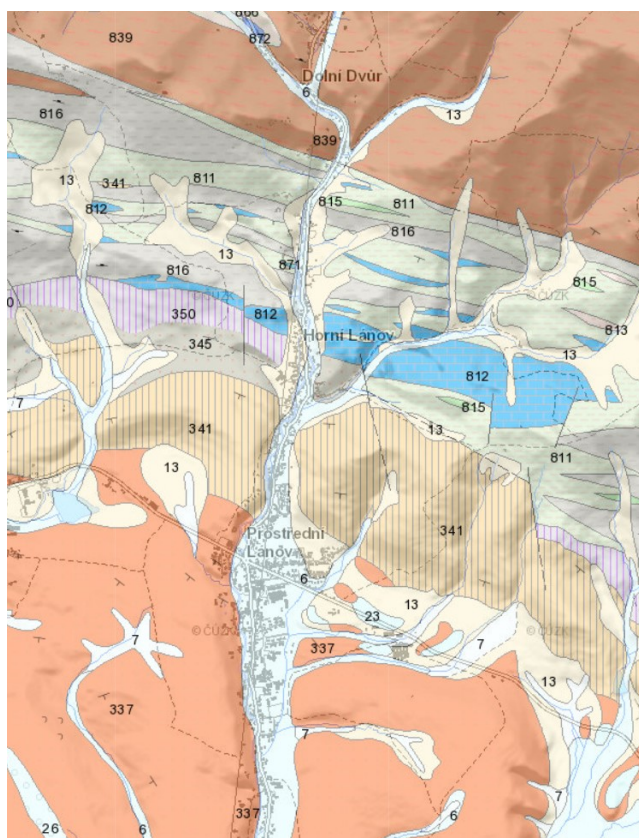
V řešeném území se nachází bohatý zdrojový potenciál pitné vody (vrt HV-2, HV-4 a HV-13 v údolí Kovárského potoka východně od Lánova). Ochrana podzemních vodních zdrojů je zabezpečena vyhlášením ochranných pásem I. a II. stupně. Okrajově do severovýchodního okraje zasahuje ochranné pásmo II. stupně Lánovského prameniště, které se nachází v sousední obci Dolní Dvůr kolem Hradeckého potoka.

Záplavové území

Významný vodní tok Malé Labe zařazen do říční sítě se stanoveným záplavovým územím a vymezenou aktivní zónou záplavového území. Krajský úřad Královéhradeckého kraje, odbor životního prostředí a zemědělství opatřením obecné povahy stanovil záplavové území a vyznačil aktivní zónu záplavového území významného vodního toku Malé Labe v úseku ř.km. 0,00 po ř.km. 13,105, které zasahuje do obou katastrálních území. Záplavové území bylo stanoveno pod. č.j. KUKHK-27695/ZP/2022-8 ze dne 19. 12. 2022, účinností od 11. 1. 2023.

Drobný vodní tok, Vápenický potok je taktéž zařazen do říční sítě se stanoveným záplavovým územím a vymezenou aktivní zónou záplavového území. Městský úřad Vrchlabí, odbor životního prostředí opatřením obecné povahy **stanovil záplavové území a vyznačil aktivní zónu záplavového území** Vápenického potoka v úseku Kunčice - Vrchlabí ř.km. 0,00 po ř.km. 6,316. Opatření obecné povahy bylo vydáno dne 9. 4. 2024 pod č.j. MUVR/15840/2024/HAVAN s účinností od 24. 4. 2024.

Horninové prostředí, nerostné bohatství



Geovědní mapy 1 : 50 000 - zdroj Česká geologická služba

Geomorfologicky patří exponované území do provincie Česká Vysočina, subprovincie Krkonoško-jesenická soustava, oblasti Krkonošská oblast, celků Krkonoše (severní část ř.ú.) a Krkonošské podhůří (jižní část ř.ú.), podcelků Krkonošské rozsochy (severní část ř.ú.) a Vrchlabská vrchovina (střední část ř.ú.) a Podkrkonošská pahorkatina (jižní část ř.ú.), okrsků Černohorská rozsocha (severní část ř.ú.) a Hostinská pahorkatina (jižní část ř.ú.).

V řešeném území obce Lánov se nachází výhradní ložiska nerostných surovin a chráněná ložisková území. Východně od Horního Lánova pod Špicí se nachází Výhradní ložisko Horní Lánov (ID 3038900) a Chráněné ložiskové území Horní Lánov I. (ID 03890000). Nachází se tam kámen pro hrubou a ušlechtilou kamenickou výrobu (nerost: mramor - krystalický vápenec, krystalický vápenec). V tomto území těžba neproběhla.

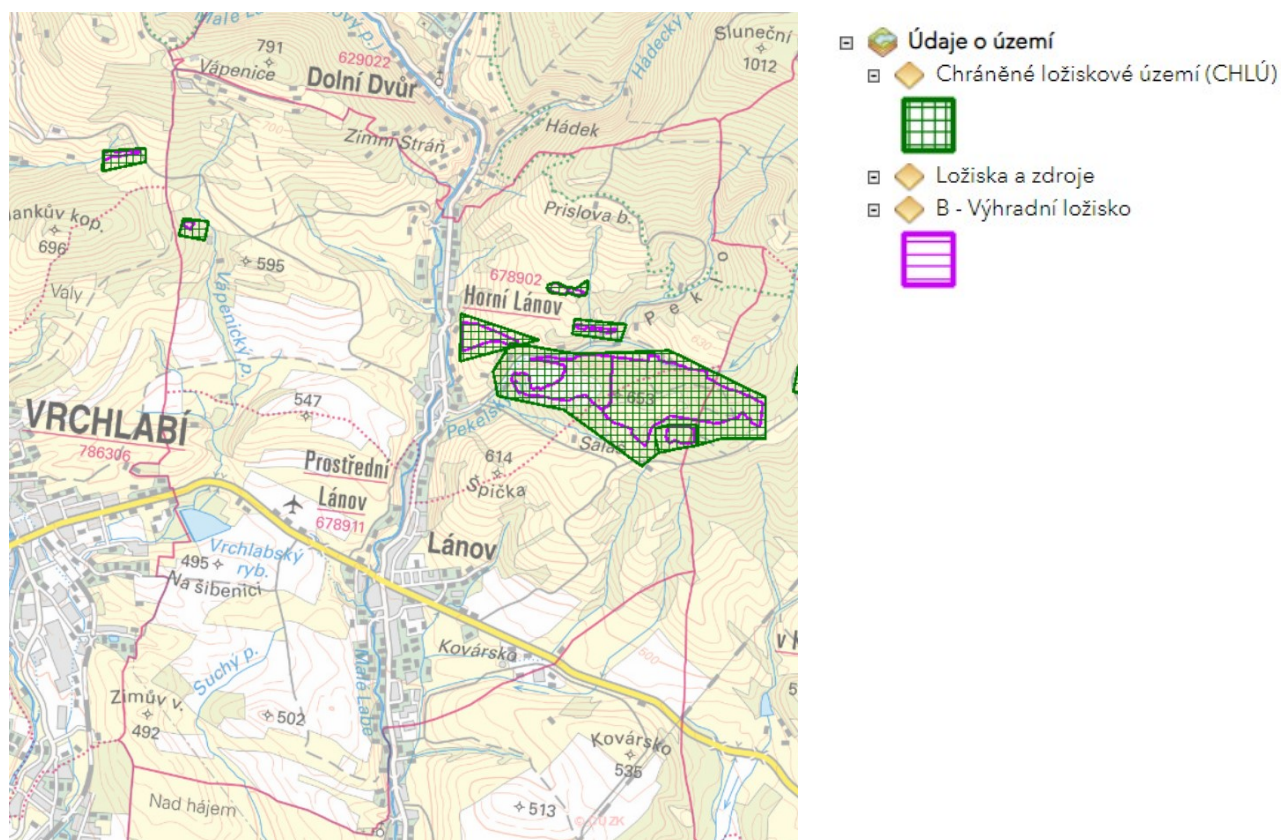
Východně od Horního Lánova u Pekelského potoka se nachází Výhradní ložisko Horní Lánov-východ 2 (ID 3039700 - 2 části) a Chráněné ložiskové území Horní Lánov II. (ID 03970000) se surovinou - kámen pro hrubou a ušlechtilou kamenickou výrobu - vápenec karbonáty pro zemědělské účely (nerost: krystalický vápenec, krystalický vápenec - mramor). Povrchová těžba proběhla.

Dále se východně od Horního Lánova pod vrchem Buben nachází Výhradní ložisko Horní Lánov-východ 1 (ID 3039900) a Chráněné ložiskové území Horní Lánov III. (ID 03990000). Jedná se o CHLÚ a VL položené nejbližší k zastavěnému území. Nachází se tam kámen pro hrubou a ušlechtilou kamenickou výrobu (nerost: vápnitý dolomit - mramor - krystalický dolomit a vápnitý dolomit). V tomto území těžba neproběhla.

V současné době probíhá povrchová těžba v lomu Lánov, který provozuje organizace Krkonošské vápenky Kunčice, a.s. v rámci Výhradního ložiska Lánov (ID 3179000), CHLÚ Horní Lánov (ID 17900000). Surovina: Křemenné suroviny křemenné suroviny - Dolomit dolomit, nerost: křemen - žilný křemen a vápnitý dolomit. Na VL 3179000 navazuje i Výhradní ložisko Prostřední Lánov-Biener.b. (ID 3039300), CHLÚ Prostřední Lánov (ID 03930000) kde těžba proběhla.

V severozápadní části ř.ú. se nachází lom Adolf, kde v rámci VL Hořejší Vrchlabí-lom Adolf (ID

3039200) a CHLÚ Horní Lánov V. (ID 03920000) těžba proběhla. Surovinou byl vápenec karbonátý pro zemědělské účely - Kámen pro hrubou a ušlechtilou kamenickou výrobu a nerost: krystalický vápenec, krystalický vápenec - mramor.



Nerostné suroviny - zdroj Česká geologická služba

Nejvýznamnějším limitem pro využívání ložisek nerostných surovin Krkonošský národní park a další maloplošná chráněná území přírody v jeho hranicích, území soustavy NATURA 2000 a Chráněná oblast přirozené akumulace vod Krkonoše, na jejichž území jsou pro využívání ložisek stanoveny omezující podmínky. Pro národní park platí ustanovení § 16, odst. (1): Na celém území národních parků je zakázáno - písm. m) těžit nerosty, horniny a humolity kromě stavebního kamene a písku pro stavby na území národního parku.

Zhodnocení řešení návrhu ÚP:

Vodní plochy a toky se samostatnou parcelou v KN jsou v ÚP vyznačeny s funkcí *Vodní a vodohospodářské všeobecné - WU*, která je preferována i v případě polohy v plošném prvku ÚSES s funkcí *NU - Přírodní všeobecné*. Funkce *WU* je v souladu s evidovaným druhem pozemku dle KN zachována též u některých menších, aktuálně bezvodých rybníčků, a to ve snaze funkčně usnadnit jejich obnovu. Úseky menších vodních toků bez samostatné parcely v KN jsou vyznačeny liniově. Funkčně je v ÚP Lánov umožněna realizace vodních ploch a toků v rámci většiny ploch s rozdílným způsobem využití. Pro zlepšování přirozených funkcí krajiny a zadržování vody v krajině (zvýšení retenční schopnosti krajiny) jsou ÚP navrženy suché poldry. Zvýšení retenční schopnosti území přinese realizace navrhovaného zatravnění vybraných ploch ř.ú. Vodohospodářské poměry jsou v řešeném území složité. Tento problém byl podrobněji řešen v rámci plánů společných zařízení KoPÚ v obou katastrech. ÚP je respektuje a umožňuje jejich realizaci.

V řešeném území se nachází bohatý zdrojový potenciál pitné vody (vrt HV-2, HV-4 a HV-13 v údolí Kovárského potoka východně od Lánova). Ochrana podzemních vodních zdrojů je zabezpečena vyhlášením ochranných pásem I. a II. stupně. Okrajově do severovýchodního okraje zasahuje ochranné pásmo II. stupně Lánovského prameniště, které se nachází v sousední obci Dolní Dvůr kolem Hradeckého potoka.

Územní plán zajišťuje ochranu vodním zdrojům vymezením a respektováním ochranných pásem I. a II. stupně. Ochranná pásma nezasahují do zastavěného území a ÚP do nich nevymezuje žádné rozvojové plochy.

Záplavová území a aktivní zóny záplavového území jsou zakresleny v Koordinačním výkresu Odůvodnění ÚP Lánov. Záplavové území Malého Labe zasahuje zčásti i do různých funkčních ploch zastavěného území podél Malého Labe. ÚP chrání přirozené inundační prostory podél vodních toků. Nivu Malého Labe ÚP respektuje. Záplavové území Vápenického potoka zasahuje pouze do zastavitelné plochy Z.t1 pro recyklační dvůr, pro který bylo vydáno povolení, rozhodnutím KrÚ KHK odborem ŽP, oddělením EIA, čj. KUKHK-8665/ZP/2023/Po-12 dne 6. 12. 2024.

Územním plánem je pro zajištění prostupnosti v krajině a jako protipovodňová ochrana regulováno oplocení a ohrazení v krajině. K protipovodňové (retenční) funkci niv toků je žádoucí přihlížet i při konkrétních rozvojových záměrech a stavebních aktivitách. K posílení retenční schopnosti území a akumulaci vod ÚP funkčně zařazuje pásy podél vodních toků do ploch zeleně a v maximální možné míře ponechává nezastavitelné přirozené rozlivové prostory mimo stávající zastavěné území.

Při návrzích úprav toků a zařízení na nich je třeba (po konzultaci se správcem toku) přiměřeně respektovat jak stávající břehové porosty, tak i charakter koryt vodotečí jako krajinnotvorný prvek. Při zástavbě území je nutno dbát na to, aby odtokové poměry z povrchu urbanizovaného území byly po výstavbě srovnatelné se stavem před ní, tzn. aby nedocházelo ke zhoršení odtokových poměrů v tocích.

ÚP respektuje výhradní ložiska nerostných surovin, chráněná ložisková území a dobývací prostory. Plochy těžby jsou funkčně do plochy *Těžba dobývání a úprava - GD* (plochy v rámci dobývacího prostoru). Zastavěné pozemky související s dobýváním nerostů jsou funkčně do plochy *Těžba stavby a zařízení - GZ*.

4.6 Kvalita životního prostředí

Stručný popis dle ÚAP: Zátěž průjezdnou dopravou po silnici I/14 a nákladní dopravou vápence z lomu - požadavek výstavby průmyslové lanové dráhy

Charakteristika stavu a vývoje území, jeho hodnot a limitů využití území:

Kvalita ovzduší

Celkově lze kvalitu ovzduší, zejména ve vztahu k ovlivnění zdraví člověka, považovat za dobrou v porovnání s ostatními regiony ČR. Dle údajů ČHMÚ o provozovnách a emisích ohlášených v souhrnné provozní evidenci za aktuální rok (poslední údaje jsou za rok 2020, s aktualizací k 26. 11. 2022) se v území nachází několik evidovaných zdrojů znečištění Doprabet s.r.o. - Betonárna Lánov, tuhé znečišťující látky, 0,125 t (Kovářsko, stabilizovaný areál zemědělské výroby VZ), ESSELTE, s.r.o. - kotelný, Lánov 249, oxidy dusíku 0,097 t, oxid uhelnatý 0,024 t (stabilizovaný areál výroby VL jižně od silnice I/14), KMEKI COMPOSITES s.r.o., Lánov 156, tuhé znečišťující látky 0,037 t, těkavé organické látky 4,148 t (stabilizovaný areál výroby VL při hranici s Dolním Lánovem), Zemědělské a obchodní družstvo Lánov - provozovna Lánov, Lánov 388, oxidy dusíku 9,535 t, oxid uhelnatý 0,150 t (Kovářsko, stabilizovaný areál zemědělské výroby VZ - bioplynka), Krkonošské vápenky Kunčice a.s. - lom Lánov, tuhé znečišťující látky 17,973 t (stabilizovaný areál lomu GD).

Dále za významnější zdroj znečištění (malé zdroje znečištění), především z hlediska přízemního znečištění ovzduší v tzv. dýchací zóně, lze v řešeném území označit automobilovou dopravu. Pozitivní vliv na kvalitu ovzduší má plynofikace území. Z hlediska dalšího vývoje je třeba věnovat pozornost především snižování prašnosti (např. pravidelným čištěním komunikací, zajištěním další výsadby izolační zeleně a její následné údržby, apod.). Nárůst automobilizace jako nepříznivý trend ve vývoji životního prostředí prakticky nelze ze strany obce nijak ovlivnit, neboť silnice I. třídy prochází zastavěným územím a navrhovaná přeložka v řešeném území bude mít význam pro sousední Vrchlabí. Projevit se může krátkodobě významnější lokální stacionární zdroj znečištění ovzduší, těžba v Lánově. ÚP respektuje stávající plochy těžby, dle platných povolení.

Odpadové hospodářství

Systém odpadového hospodářství v obci je řešen v souladu s Obecně závaznou vyhláškou obce Lánov č. 1/2015.

Hluk

Jedním z negativních důsledků rostoucí životní úrovně i změny životního stylu je zvyšování podílu hluku, které se významně podílí na zhoršování životního prostředí obyvatelstva. Zvyšování hladiny hluku ve venkovním prostoru má neustále rostoucí tendenci především vlivem nárůstu automobilové dopravy.

Radonový index

Dle webové aplikace ČGS *Komplexní radonová informace* velká část řešeného území vykazuje střední radonový index. Vysoký radonový index je zjištěn v širokém pásu probíhajícím východozápadně mezi letištěm a lomem. Nízký radonový index se nachází v severní části Horního Lánova. Body měření se nachází přímo v Horním i Prostředním Lánově a Horní Lánov spadá do nízké kategorie radonového indexu geologického podloží a Prostřední do vysokého indexu. Pro účely posouzení radonového rizika v konkrétní lokalitě (např. při stavbě domu atd.) je třeba vždy vycházet z výsledků měření radonu v podloží na daném místě.

Staré ekologické zátěže

V databázi Systému evidence kontaminovaných míst (SEKM), zdroj: MŽP ČR, se v řešeném území nenachází žádná evidovaná stará ekologická zátěž, resp. kontaminované místo. Ve vyjádření Odboru ŽP MěÚ Vrchlabí je uvedena existence dvou lokalit kontaminovaných míst. Deponie zeminy stavebního materiálu na p.č. 921/1 k.ú. Prostřední Lánov, nacházející se severně od LBC.1, je vymezena v rámci plochy ZK a průmyslový objekt st. p.č. 112/1 k.ú. Prostřední Lánov je vymezen v rámci stabilizované plochy OV (obecní areál ČOV).

Odbor ŽP MěÚ Vrchlabí dále eviduje v jejich databázi 8 lokalit s potenciálním rizikem. Jedná se ve většině případů o stavební pozemky, které ÚP zařadil do stabilizovaných ploch (VL, VZ, VD, DL, DS.3). Žádné kontaminace nebyly v daných lokalitách zkoumány, ale vzhledem k charakteru jejich užívání je nutné brát možné kontaminace v potaz při užívání daných lokalit. Tyto lokality nejsou navrženy jako obytné ani rekreační.

Brownfiels

V Národní databázi brownfieldů (CzechInvest) není evidován žádný brownfield v řešeném území. V řešeném území se nachází nevyužívaný výrobní areál VD u řeky Malé Labe, který lze hodnotit jako tzv. brownfields (větší nevyužívané, zanedbané, poškozené či neadekvátně využívané plochy s negativním esteticko-urbanistickým dopadem a možnými riziky pro životní prostředí). ÚP umožňuje polyfunkční využívání plochy.

Zásobování vodou a odkanalizování

Lánov má vybudovaný veřejný rozvod vody, který je součástí místního vodovodu Lánov-Prosečné. V Lánově je z vodovodu zásobeno téměř veškeré trvale i přechodně bydlicí obyvatelstvo. Obec má možnost využít doplňkový zdroj vody z městského vodovodu Vrchlabí, který je využíván pouze v případě havárie vodovodní sítě nebo při dlouhodobém nedostatku vody ve zdrojích. Další možností pro případ nedostatku vody v síti je dotace z vodovodu Dolní Lánov vrt.

Lánov má vybudovanou veřejnou kanalizační síť zakončenou na centrální čistírně odpadních vod (ČOV Lánov - 1850 EO), kde jsou tyto odpadní vody čišťeny a posléze jako vyčištěné vypuštěny do přilehlého vodního toku - do řeky Malé Labe.

Zhodnocení řešení návrhu ÚP:

Územním plánem jsou samostatně navržena 2 nová parkoviště (Z.d1, Z.d2). Ty zajistí uspořádaný systém parkovacích a odstavných ploch pro běžecké lyžování, s cílem minimalizovat zatížení přírodně cenných partií individuální automobilovou dopravou.

Územní plán neumožňuje umísťování vzájemně neslučitelných funkcí v rámci rozvojových ploch. Plochy bydlení jsou od ploch výroby nebo silnice I. třídy odcloněny zelení plošně vymezenou nebo jsou stanoveny podmínky odclonění v rámci podrobnější regulace u jednotlivých rozvojových ploch. Navrhované výrobní plochy jsou soustředěny výhradně v návaznosti na stávající výrobní území. Navrhované rozvojové lokality z hlediska ochrany ovzduší vyhovují vymezenému využití území. Umístění případných jednotlivých zdrojů znečištění v lokalitách bude nutné posuzovat individuálně. Při umísťování výroby do navrhovaných výrobních ploch je třeba zvolit takový typ činností, jež nebudou významným zdrojem emisí vůči bydlení, ať už z vlastní technologie výroby nebo vyvolanou dopravou.

Lze však konstatovat, že návrh ÚP se snaží předcházet nepříznivým důsledkům tohoto trendu především koncentrací zastavitelných ploch do centrální části, blíže k silnici I/14 a umístěním výrobních funkcí území v návaznosti na možnosti dopravní obsluhy bez významnějšího zatížení přilehlých území.

ÚP vytváří podmínky pro nakládání s odpady v obci. Konkrétní místa pro oddělené soustředování složek komunálního odpadu stanovuje obec v souladu s platnou legislativou.

Rozvojové plochy výroby vymezené v ÚP jsou navrženy v území, kde navazují na stabilizované areály výroby v blízkosti silnice I/14. Z hlediska hluku je toto řešení nejpříjemnější.

V předkládaném územním plánu je umožněno doplnění vodovodní sítě v souvislosti s rozvojovými potřebami. Všechna tato opatření mají technický charakter, bez významných vlivů na životní prostředí, kapacitní zásobování kvalitní pitnou vodou má pozitivní vliv na veřejné zdraví.

V současné době je zajištěna dostatečná kapacita ČOV i pro očekávaný rozvoj obce. Smyslem investic do kanalizace je připojování nových lokalit a minimalizace vypouštění odpadních vod do recipientů.

Řešené území disponuje dostatečnými zdroji i kapacitami technických sítí pro územním plánem navrhovaný rozvoj.

4.7 Zemědělský půdní fond a pozemky určené k plnění funkcí lesa

Stručný popis dle ÚAP: Zemědělství funguje v přiměřeném rozsahu vzhledem ke specifickým podhorským územním podmínkám obce, probíhá podpora údržby krajiny ze strany KRNAP.

Bioplynová stanice na zpracování zemědělského odpadu.

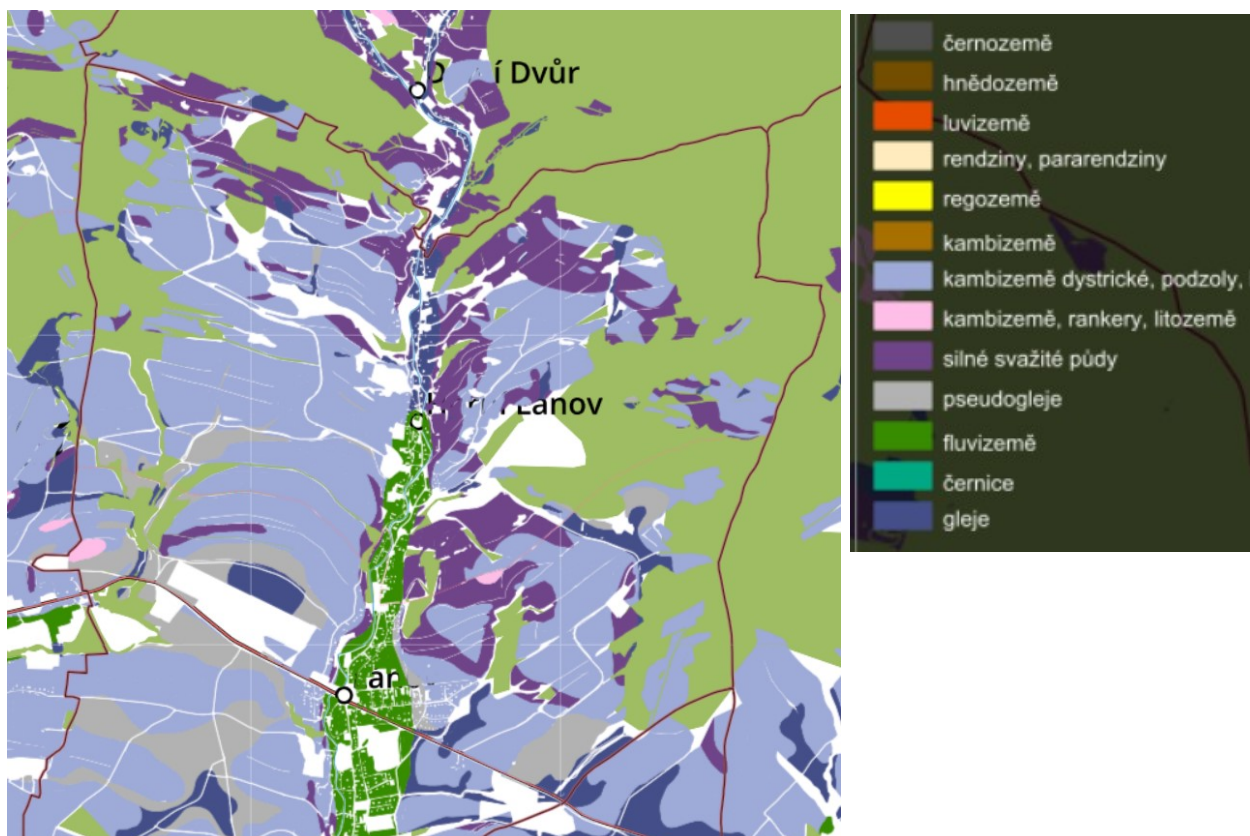
Probíhající komplexní pozemkové úpravy - realizace a projekce.

Charakteristika stavu a vývoje území, jeho hodnot a limitů využití území:

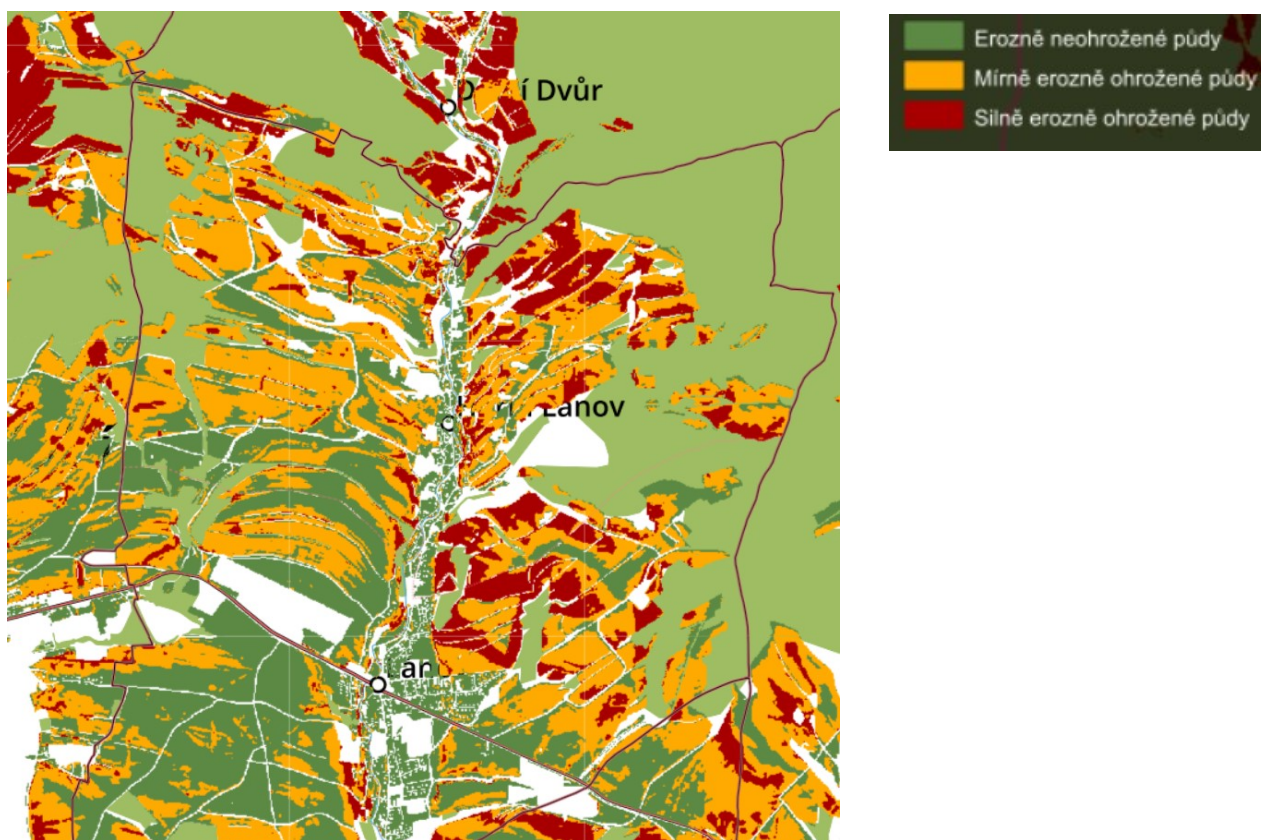
Zemědělský půdní fond

Zemědělský půdní fond je zastoupen cca na 1049 hektarech, což představuje asi 61,9 % celkové rozlohy řešeného území. Je tvořen zejména loukami a pastvinami, resp. trvalými travními porosty (650,7 ha, tj. asi 62 % zemědělské půdy), dále ornou půdou (342,4 ha, tj. 32,6 % zemědělské půdy). Na zahrady připadá 55,9 ha (5,3 % ZPF), vinice a chmelnice zastoupeny nejsou.

Z hlediska půdních typů se nezastavěné území nachází na kambizemi dystrické, podzolech, pseudoglejích, na silně svažitých půdách a glejích. Zastavěné území na glejích a fluvizemi.



Skupiny půdních typů - zdroj VÚMOP, v.v.i.



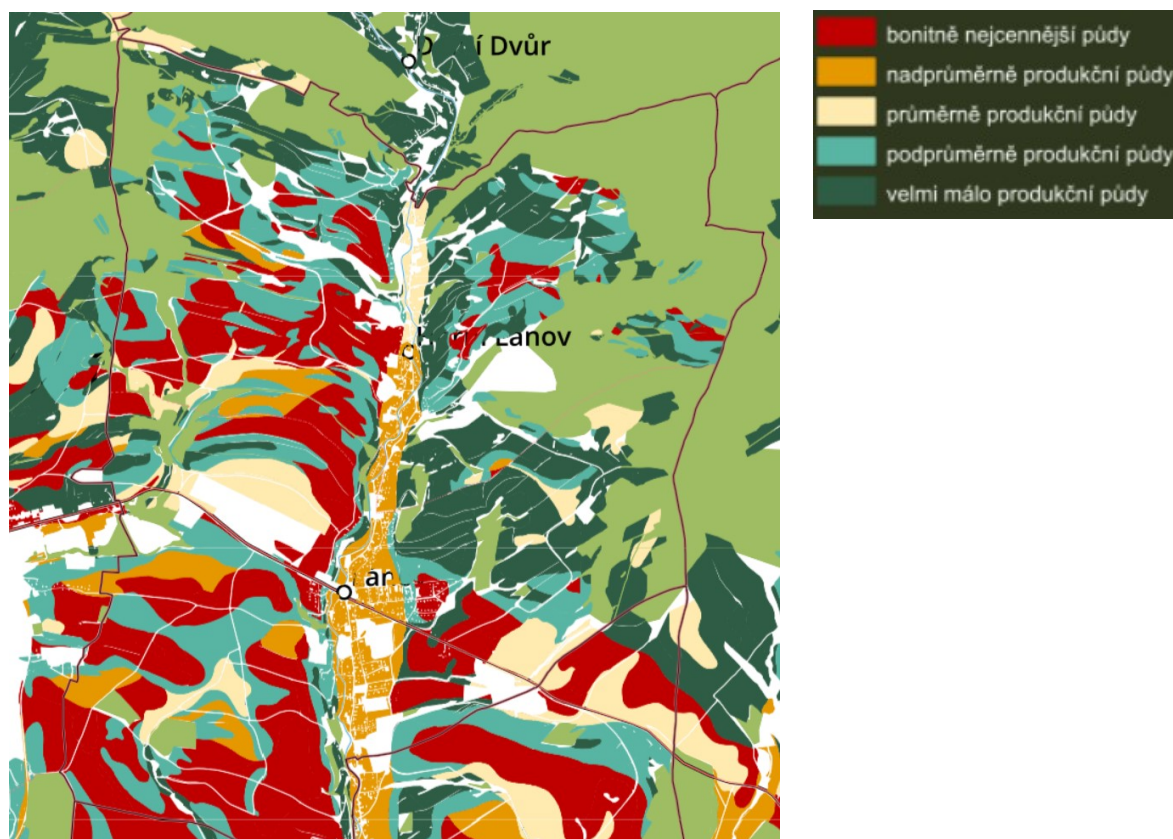
Vodní eroze - zdroj VÚMOP, v.v.i.

Zemědělské půdy obce patří podle ohroženosti půd ČR vodní erozí ve vztahu ke koncepci DZES 5 do všech kategorií, tj. neohrožené, mírně ohrožené a silně ohrožené půdy. Silně erozně ohrožené půdy se nacházejí ve velmi svažitém území, zejména ve východní části.

Potenciální ohrožení orné půdy větrnou erozí dle k.ú. je zanedbatelné.

Řešené území není zahrnuto do tzv. zranitelných oblastí dle nařízení vlády č. 235/2016 Sb. o stanovení zranitelných oblastí a o používání a skladování hnojiv a statkových hnojiv, střídání plodin a provádění protierozních opatření v těchto oblastech.

V řešeném území se vyskytují bonitované půdně ekologické jednotky (BPEJ) I., II., III., IV. a V. třídy ochrany ZPF. Nejcennější půdy I. a II. třídy ochrany jsou v území hojně zastoupeny, zejména západně od zastavěného území a v jižní části ř.ú.



Třídy ochrany ZPF - zdroj VÚMOP, v.v.i.

V řešeném území se nachází stavby vodních děl - čtyři hlavní odvodňovací zařízení (HOZ) ve vlastnictví státu a meliorace, které jsou provedené na plochách orné půdy.

Pozemky určené k plnění funkcí lesa

Lesy (plochy PUPFL) v řešeném území zabírají rozsáhlé plochy a velkou měrou zasahují i do sousedních katastrů. Lesní pozemky v ř.ú. zabírají 349,5 ha, což je cca 20,6 % rozlohy správního území Lánova. Lesnický nálež k Přírodní lesní oblasti č. 23 - Podkrkonoší (většina ř.ú.) a k Přírodní lesní oblasti č. 22 - Krkonoše (severní okraj). Podkrkonoší (PLO č. 23) je přírodní lesní oblast s mírně podprůměrnou lesnatostí (32,3 %), stanovištní podmínky v oblasti jsou velmi pestré. Krkonoše (PLO č. 22) je přírodní lesní oblast s unikátní mozaikou horských ekosystémů. Jedná se o nejlesnatější oblast v ČR, která dosahuje 83,8 %. V celkovém posouzení lesnatosti řešeného území je lesnatost podprůměrná (oproti 34,1 % v ČR, 31,4 % v Královéhradeckém kraji, 32,3 % v PLO č. 23 a 83,8 % v PLO č. 22). Opatření v tomto území musí směřovat k úpravě dřevinné skladby a struktury porostů pro zabezpečení trvale udržitelného obhospodařování lesů. Podle funkční kategorizace se na řešeném území vyskytují lesy hospodářské a lesy zvláštního určení (cca 265 ha). Zastoupeny jsou dva lesní vegetační stupně (LVS). LVS č. 4 bukový. LVS č. 5 jedlobukový je zastoupen ve vyšších polohách

v severní a severovýchodní části ř.ú. Většina lesů je ve vlastnictví ČR, právo hospodařit má Správa KRNAP. V malé míře jsou zastoupeny obecní a městské lesy, lesy církevní a lesy v majetku fyzických osob.

Zhodnocení řešení návrhu ÚP:

V případě realizace územního plánu zábor ZPF bude činit cca 4,68 ha v Horním Lánově, cca 21,53 ha v Prostředním Lánově. Zábor ZPF pro dopravní koridor CPZ.DS6 bude činit cca 20,61 ha, CNU.1 0,36 ha a CNU.2 0,28 ha. Z větší části se jedná o zábor půdy dlouhodobě sledovaný v územně plánovací dokumentaci a situovaný na půdy s nižšími stupni ochrany v případě nově vymezovaných ploch. U rozvojových ploch nad rámec předchozí ÚPD byla prioritou vymezení v centrální části obce, bez většího prorůstání do volné krajiny, a také na půdách s nižší třídou ochrany. Navrhovaný zábor půdy odpovídá stávajícímu i očekávanému demografickému a sociologickému vývoji v regionu a požadavkům. Navržený trvalý zábor zemědělské půdy nebude v případě uplatnění navrhovaných opatření narušovat organizaci ZPF, hydrologické ani odtokové poměry v území, síť stávajících zemědělských účelových komunikací a ani nebude ztěžovat obhospodařování zbylé části ZPF. Zastavitelné plochy jsou situovány tak, aby budoucí zástavba směřovala k ucelování tvaru zastavěného území, nevzniknou nové izolované plochy zastavěných území.

Po společném jednání, na základě vypořádání stanovisek dotčených orgánů byly vypuštěny zastavitelné plochy Z.b4 (BV), Z.b11 (BV), Z.v5 (VX.1), Z.z4 (ZP), Z.z8 (ZP), Z.k1 (DS), zmenšeny zastavitelné plochy Z.b2 (BI), Z.b10 (BV), Z.b14 (BV), Z.v4 (VX.2).

V souladu s výše uvedeným došlo na základě negativních stanovisek DO ochrany přírody a krajiny a ochrany ZPF k vypuštění téměř všech významnějších rozvojových ploch bydlení, což je pro obec neakceptovatelné. V obci je zájem o bydlení o čemž svědčí i 100 % zastavěná plocha bydlení, která byla jako zastavitelná vymezena v současně platné ÚPD pod označením A2 (výměra 5,56 ha). S ohledem na velikost řešeného území, počet obyvatel a blízkost města Vrchlabí ÚP Lánov musí vytvořit předpoklady pro přiměřený rozvoj území. Veřejným zájmem je vytvořit podmínky pro usídlení zejména mladých rodin (pro zlepšení demografických údajů). Zároveň rozsah rozvojových ploch musí zajistit i uchování přijatelné cenové dostupnosti pozemků a fungování tržních mechanismů. Na základě výše uvedeného pořizovatel, projektant ve spolupráci s obcí hledali, kam nově směřovat rozvoj bydlení, tak aby byla respektována stanovená koncepce rozvoje v Návrhu ÚP Lánov a zároveň byly naplněny požadavky příslušných dotčených orgánů. Po zhodnocení všech limitů využití území a hodnot a došlých stanovisek DO ke společnému jednání je do další fáze projednávání ÚP Lánov navržen rozvoj východně od zastavěného území **Z.b17** vč. příjezdové komunikace **Z.k5** a směrem k Vrchlabí **Z.b20**. Vymezením těchto ploch nebude narušena organizace zemědělského půdního fondu a v případě jejich realizace by nevznikla žádná nevhodná proluka pro obhospodařování okolních zemědělských pozemků. Vymezení těchto rozvojových ploch považuje pořizovatel i obec za akceptovatelné. A to v porovnání s provedenou redukcí 35 ha v Návrhu ÚP Lánov ke společnému jednání a další redukcí 8,5 ha provedenou po společném jednání na základě stanovisek dotčených orgánů.

Dále po společném jednání, na základě vypořádání připomínek byla nově vymezena zastavitelná plocha **Z.b18** (BI), **Z.b19** (BV), **Z.z10** (ZS). Zastavitelné plochy Z.b18 a Z.z10 jsou vymezeny v zastavěném území, Z.b18 v proluce ploch bydlení a Z.z10 v návaznosti na vodní tok (respektování nivy vodního toku).

K veřejnému projednání došlo k aktualizaci zastavěného území a aktivit v území, prováděných na základě platné ÚPD. Zastavitelná plocha Z.b16 byla zrušena a přeřazena do stabilizované plochy bydlení a byla vymezena zastavitelná plocha **Z.t1** (Nakládání s odpady - TO) pro Recyklační dvůr, resp. zařízení slouží k nakládání se stavebními demoličními odpady. V souladu s aktuálně platnou ÚPD bylo pro plánovaný Recyklační dvůr Prostřední Lánov vydáno povolení, rozhodnutím KrÚ KHK odborem ŽP, oddělením EIA, čj. KUKHK-8665/ZP/2023/Po-12 dne 6. 12. 2024 s tím, že zařízení bude provozováno v souladu s provozním řádem. Rozsah zastavitelné plochy vychází ze situace přiložené k provoznímu řádu. Zemědělský půdní fond není dotčen (ostatní plocha).

Návrh ÚP vychází z možností řešeného území - tj. struktury zastavěného území, terénních podmínek, dostupnosti dopravní a technické infrastruktury, sociálně-ekonomických předpokladů a reálných požadavků obce na další rozvoj (vč. existujících záměrů, zčásti již promítnutých do předchozí ÚPD).

Územní plán vymezuje a zpřesňuje prvky územního systému ekologické stability, které jsou

zde nadregionálního, regionálního a lokálního charakteru. Převážná část prvků ÚSES je lokalizována na plochách PUPFL, část na zemědělské půdě a vodních plochách. ÚSES má pozitivní vliv na ZPF, jelikož realizací prvků ÚSES zvýší ekologickou stabilitu krajiny a rovněž má pozitivní vliv z hlediska větrné a vodní eroze. Zohledněna je též ochrana zemědělské půdy proti vodní a větrné erozi (návrhem zatravnění, umožněním realizace protierozních opatření, doplnění interakčních prvků, vymezením *Zeleně krajinné - ZK* aj.), protipovodňová ochrana (zatravnění, nezastavitelné pásy podél vodních toků) a nezbytná ochrana přírodní složky v zemědělské krajině (funkční odlišení, vymezení interakčních prvků a vodotečí, lokalizace exponovaného území aj.). ÚP vytváří další předpoklady ke zvýšení ekologické stability krajiny a k udržení či zkvalitnění krajinného rázu (doprovodná zeleň podél cest, funkční členění aj.).

Protierozní opatření jsou přípustná v rámci všech ploch s rozdílným způsobem využití. Ochranu proti erozi podpoří i realizace opatření posilujících retenční schopnost území, navržených prvků ÚSES, interakčních prvků, ploch zeleně atd. Obecně budou za účelem zdržení vody v krajině uplatňovány následující zásady: vhodná organizace půdního fondu, šetrné způsoby obhospodařování, popř. přírodě blízká stavebně-technická opatření (zasakovací pásy, zatravněné průlehy s doprovodnými výsadbami, příp. nezbytná opatření na tocích apod.) respektující přírodní hodnoty vč. krajinného rázu.

Jako *Lesní všeobecné - LU* je v ÚP funkčně vyznačena většina lesních porostů. Díky překryvům ÚSES lesního charakteru (RBC, LBC) část zastoupených ploch PUPFL v ÚP funkčně náleží do ploch *Přírodních všeobecných - NU*.

V řešeném území do zastavěného území a rozvojových ploch Z.b5 (BI), Z.b8 (BV), Z.b17 (BI), Z.b18 (BI), Z.b19 (BV), T.z1 (ZZ), Z.z10 (ZS), T.o1 (OV), Z.t1 (TO), Z.o1 (OV) - na kapličku byl již vydán územní souhlas, Z.o2 (OV) zasahuje pásmo 30 m od okraje lesa, ve kterém stavby podléhají souhlasu státní správy lesů (dle zákona č. 289/1995 Sb., § 14 odst. 2, v platném znění).

V ÚP není navrhováno zalesnění samostatnými plochami změn v krajině, ale je připuštěno v rámci všech ploch s rozdílným způsobem využití nezastavěného území. Ekostabilizační přínos by však měla mít realizace navrhovaných prvků ÚSES. U lesních pozemků, které jsou součástí regionálních a lokálních biocenter, je v ÚP vyznačena funkce *Přírodní všeobecná - NU*.

V ÚP je navrhován zábor PUPFL v rámci Z.o2 (*Občanské vybavení veřejné - OV*) a Z.k4 (*Doprava silniční - DS*). Zastavitelná plocha Z.o2 je navržena pro realizaci objektu zázemí stávající trampské osady a Z.k4 pro obsluhu stabilizovaných ploch bydlení v lokalitě Vápenice (převzata z předchozí ÚPD). Po společném jednání byl pro dopravní napojení nové zastavitelné plochy pro bydlení Z.b19 navržen překryvný koridor CNU.2, který částečně zasahuje do ploch PUPFL. V rámci koridoru CNU.2 bude nutné realizovat příp. rozšířit příjezdovou komunikaci, tak aby její parametry naplňovaly platnou legislativu. Skutečný zábor PUPFL bude upřesněn v navazujících dokumentacích. Umístění komunikace v tomto koridoru je podmínkou a zároveň první etapou pro výstavbu RD v ploše Z.b19.

4.8 Občanská vybavenost včetně její dostupnosti a veřejná prostranství

Stručný popis dle ÚAP: Obec je vybavena poštou, zdravotním střediskem, prodejnou potravin i specializovanými prodejny, knihovnou, pohostinstvím, kulturním sálem, fotbalovým hřištěm, tenisovými kurty a hřištěm na volejbal, proběhla dostavba pro zvýšení kapacity ZŠ a MŠ (a navazujících školských zařízení).

Významné veřejné prostranství v centru obce při okružní křižovatce na silnici I/14 s koncentrací vybavenosti (OÚ, pošta, obchod, terminál autobusové dopravy, infocentrum).

Probíhá dokončování rekonstrukce centra obce (zejm. parter, dopravní a technická infrastruktura).

Charakteristika stavu a vývoje území, jeho hodnot a limitů využití území:

V Lánově se nacházejí zařízení a areály občanského vybavení veřejného charakteru - jedná se o areály školních, předškolních a jiných výchovně-vzdělávacích zařízení (areály MŠ, ZŠ), pro správu a údržbu obce (budova OÚ, areál vodárenské společnosti, kulturu a sportovní vyžití obyvatel

(klubovny zájmových organizací, obecní hostinec se sálem, sportovní areály a menší hřiště, včetně dětských hřišť, obecní areál sjezdového lyžování), sociální a zdravotní péči (zdravotní středisko), objekty památkových zařízení a dalších veřejných institucí (hřbitov), zázemí složek ochrany obyvatelstva (hasičské zbrojnice SDH). Dále se zde nacházejí zařízení komerčního charakteru - jedná se zejména o provozovny obchodu a služeb.

Na úseku občanského vybavení je obec Lánov vybavena základní občanskou vybaveností, vyšší občanské vybavení je pro obyvatele Lánova dobře dostupné, neboť obec přímo sousedí s obcí s rozšířenou působností - Vrchlábím. To je dopravně dostupné po silnici I. třídy a pro pěší a cyklisty po samostatné cyklostezce.

Zhodnocení řešení návrhu ÚP:

Územním plánem jsou stavby a areály občanského vybavení zařazeny do několika kategorií - občanské vybavení veřejné, komerční, sport a hřbitovy. Stávající areály jsou ÚP stabilizovány. Pro rozvoj občanského vybavení nebyly vymezeny plošně významnější zastavitelné plochy, jeho rozvoj je však umožněn v rámci stávajících areálů a v centrální smíšené zóně (zejména občanské vybavení veřejného charakteru) a dále v rámci zastavitelných a stabilizovaných ploch výroby (zejména komerčního charakteru). Umisťování zařízení občanského vybavení a služeb převážně místního významu je umožněno v rámci stanovených podmínek i dalších funkcí - např. BI, BV. ÚP vymezuje několik drobných ploch pro zařízení občanského vybavení veřejného charakteru - kapličku ve volné krajině, pro technické zázemí obce, komunitní centrum, rozšíření hřbitova a pro stabilizaci zázemí tramské osady.

Řešení územního plánu významně posiluje funkci veřejných prostranství ať již respektováním stávajících ploch zeleně v zastavěném území (ty jsou zařazeny buď do funkce parkové a parkově upravené zeleně), či vymezením návrhových ploch. Funkci veřejné zeleně pak svým charakterem mohou doplňovat i plochy zařazené do funkce zeleně sídlení (ZS) či zeleně jiné (ZX) - jedná se o zemědělsky využívané pozemky a pozemky s krajinou zelení, které jsou vesměs veřejně přístupné. ÚP přímo vymezuje několik plošně významnějších ploch veřejné zeleně, zejména ve vazbě na zastavitelné plochy bydlení. Stanovenými prvky regulačního plánu ÚP vytváří podmínky pro ochranu charakteru veřejných prostranství.

4.9 Dopravní a technická infrastruktura včetně jejich dostupnosti

Stručný popis dle ÚAP: Doprava - zátěž z průtahu silnice I/14, negativní vlivy dopravy (bezpečnost) se omezují částečně již provedenou a dále rozpracovanou cyklostezkou a stezkou pro pěší dopravu.

Dřívější rozdílné pojetí napojení silnice I/14 na jižní obchvat Vrchlábí řešeno samostatnou územní studií (bezrozporně se ZÚR KHK).

Vodovod - systém rozvodů společný s Dolním Lánovem a Prosečným (zdroj Hádek).

Kanalizace - Byla realizována stavba kanalizace a ČOV Lánov s tím, že část obce je i nadále závislá na domovních čistírnách, příp. jímkách.

Plyn - obec je z větší části plynofikována.

Charakteristika stavu a vývoje území, jeho hodnot a limitů využití území:

Dopravní infrastruktura

Řešené území je obsluhováno pouze silniční dopravou. Obec Lánov leží východně od Vrchlábí na silnici I/14, která v místním měřítku východozápadním směrem spojuje Vrchlábí s Trutnovem, v širším pak Harrachov (hranice s Polskem) s Náchodem (taktéž hranice s Polskem) a dále s Českou Třebovou. Tato silnice tvoří významnou dopravní osu v zájmovém území, prochází středem zastavěného území. Narušuje životní prostředí a negativně ovlivňuje bezpečnost silničního provozu, protože mimo funkce významného dopravního tranzitního tahu plní i částečně roli přímé dopravní obsluhy obce a přilehlé zástavby.

Silnice I/14 v zájmovém území díky své poloze v území a technickým parametrům je silně

využívána tranzitní dopravou. Výsledky sčítání v roce 2020 vykazují významný nárůst intenzit na silnici I/14, a to u všech typů vozidel. Intenzita provozu je velmi vysoká. V místech, kde silnice I/14 prochází zastavěným územím a je v bezprostředním kontaktu s obytnou zástavbou představuje zátěž pro životní prostředí a bezpečnost silničního provozu. Pokles dopravní intenzity byl zaznamenán pouze u silnice III. třídy u těžkých motorových vozidel a v celkovém součtu.

Technická infrastruktura

Zásobování pitnou vodou

Obec Lánov má veřejný rozvod vody, který je součástí místního vodovodu Lánov-Prosečné. Z místního vodovodu Lánov jsou kromě vlastního Lánova dále zásobovány obce Dolní Lánov a Prosečné. Místní vodovod Lánov má své vlastní zdroje vody zdroj Hádek u Tetřevích bud a vrt P2 (Dolní Lánov) a v případě potřeby je dotován z městského vodovodu Vrchlabí. V Lánově je z vodovodu zásobeno téměř veškeré trvale i přechodně bydlicí obyvatelstvo. Vlastníkem vodovodu je obec Lánov a jeho provozovatelem Vodárenská společnost Lánov spol. s r.o. Areál firmy Zemědělské a obchodní družstvo Lánov je zásoben z vlastního zdroje, ze kterého je voda vedena do vodojemu patřícího firmě a odtud do areálu závodu.

Odkanalizování

Lánov má vybudovanou veřejnou kanalizační síť. Jedná se o kombinovanou stokovou síť složenou z úseků nové gravitační (oddílné splaškové i jednotné) a tlakové kanalizace. Je využíváno dílčích úseků původní oddílné splaškové, jednotné i dešťové kanalizace. Veškeré odpadní vody z obce pak jsou pomocí této ucelené kanalizační sítě odváděny na novou centrální čistírnu odpadních vod (ČOV Lánov - 1850 EO), kde jsou tyto odpadní vody čištěny a posléze jako vyčištěné vypuštěny do přílehlého vodního toku - do řeky Malé Labe.

Zásobování elektrickou energií

Řešené území je napájeno elektrickou energií vrchním primérním rozvodným systémem VN 35 kV z rozvodny 110 kV ve Vrchlabí. V jihozápadní části ř.ú., v nezastavěném území prochází linka velmi vysokého elektrického vedení 110 kV č. 333. Napájecí bod - TR 110/35 kV Vrchlabí. Toto vedení je součástí nadřazené soustavy (v majetku ČEPS a.s.) a nemá přímý vliv na zásobování obce elektrickou energií. K transformaci VN/NN slouží v administrativním rámci obce Lánov celkem 21 transformačních stanic, v majetku ČEZ Distribuce a.s. a cizí - ve výrobních areálech.

V řešeném území se nachází bioplynová stanice (BPS) zemědělská. V ÚP je vymezená ve stabilizované ploše VZ (*Výroba zemědělská a lesnická*).

Zásobování teplem a plynem

Obec Lánov je plynofikována STL plynovody z VTL regulační stanice Lánov, která se nachází severně od základní školy. V obci je střední stupeň plynofikace. Správcem plynárenského zařízení a distributor zemního plynu je GasNet, s.r.o. VTL plynovod prochází v jihozápadní části ř.ú. a dále zastavěným územím Prostředního Lánova. Obcí neprochází žádná trasa teplovodu.

Nakládání s odpady

Marius Pedersen a. s. zajišťuje obci pravidelný svoz směsného komunálního odpadu. Odpad je ukládán na skládku. V rámci separovaného odpadu jsou v obci rozmístěny sběrné nádoby na papír, plast, sklo, kovy, jedlé oleje a tuky. Tříděný odpad, konkrétně papír a plast, sváží firma Transport Trutnov s. r. o. Sklo sváží firma Marius Pedersen a. s. Nová Paka a kontejnery na tuk a plech sváží firma Marius Pedersen a. s. Vrchlabí. Biologický odpad rostlinného původu se odevzdává do zvláštního sběrného kontejneru umístěného v areálu ředitelství bývalého Státního statku Lánov. Sběr a svoz nebezpečných složek odpadů, objemného odpadu je zajišťován dvakrát ročně. V obci se nenachází skládka komunálního odpadu, sběrné místo ani sběrný dvůr odpadů.

Územní plán navrhuje zastavitelnou plochu Z.t1 (*Nakládání s odpady - TO*) pro umístění Recyklačního dvora Prostřední Lánov, kde se plánuje realizovat zařízení sloužící k nakládání se stavebními demoličními odpady.

Zhodnocení řešení návrhu ÚP:

Do urbanistické koncepce ÚP se promítá koncepce řešení dopravy z nadřazené dokumentace (Zásady územního rozvoje Královéhradeckého kraje). Jedná se o návrhový prvek koridoru CPZ.DS6 pro přeložku silnice I/14 vč. všech souvisejících staveb. Problematiku velmi vysokého dopravního

zatížení silnice I/14 pro Lánov bohužel nevyřeší plánovaná přeložka, neboť ta bude mít význam pro sousední město Vrchlabí. Jedná se o dopravní závalu, která je obtížně řešitelná, neboť s ohledem na uspořádání a polohu sídla ji nelze odklonit z obytného území.

Dopravní obsluha zastavitelných ploch bude řešena především ze stávajících místních komunikací a v rámci navrhovaných komunikací. Územním plánem Lánov jsou navrženy následující komunikace a dopravní plochy:

- komunikace s označením T.k1 je navržena pro obsluhu přilehlé zastavitelné plochy bydlení;
- komunikace s označením Z.k2 je navržena pro obsluhu stabilizovaných a rozvojových ploch bydlení u sportovního areálu v centru obce;
- komunikace s označením Z.k4 je navržena pro obsluhu stabilizovaných ploch bydlení v izolovaném sídle Vápenice;
- komunikace s označením Z.k5 je navržena pro obsluhu zastavitelné plochy bydlení Z.b17;
- dopravní plocha s označením Z.d1 je navržena pro parkoviště při silnici I/14 v západní části Lánova jako výchozí místo pro běžecké lyžování;
- dopravní plocha s označením Z.d2 je navržena pro parkoviště při silnici I/14 ve východní části Lánova jako výchozí místo pro běžecké lyžování;
- dopravní plocha s označením T.d1 je navržena pro realizaci parkoviště, pro potřeby přilehlých bytových domů;
- komunikace s označením Z.k3 je navržena pro pěší a cyklisty v krajině, která zajistí propojení s Vrchlabím mimo hlavní dopravní tah;

V rámci rozvojových lokalit (zastavitelných ploch) budou umístovány i další komunikace pro vnitřní obsluhu území, a to v souladu s příslušnými předpisy a normami dle daného účelu, resp. prodlouženy místní komunikace, které naváží na stávající dopravní systém. Způsob napojení je nutno řešit v souvislosti se způsobem zástavby jednotlivých lokalit. Vedení místních komunikací uvnitř lokalit bude odvislé od konkrétního zastavovacího plánu a provedené parcelace a bude předmětem řešení navazujících dokumentací, případně řešením územních studií. Obecně je žádoucí zlepšení kvality některých dalších místních či účelových komunikací (popř. jejich úseků) a odstranění dílčích dopravních závad (např. zajištění rozhledových poměrů křižovatek v souladu s platnou legislativou).

Dostatečné plochy pro parkování a odstavování osobních vozidel je nutno dimenzovat u všech potenciálních cílů dopravy, tj. u obytných staveb, výrobních a administrativních zařízení, škol a zařízení občanské vybavenosti. Dále se s plochou parkoviště počítá v rámci transformační plochy centra obce T.s1 pro potřeby parkování u objektů občanského vybavení (např. pro obecní úřad, prodejnu potravin) a u autobusového terminálu. Doplnění veřejných parkovacích stání je umožněno i v rámci ploch *DS - Doprava silniční*. Pro souvislé stabilizované plochy dominantně sloužící k parkování osobních automobilů je v ÚP samostatně vymezena plocha s funkcí *Doprava silniční - parkoviště - DS.2*. Funkce parkování je dle ÚP přípustná i v rámci jiných vhodných ploch - stabilizovaných i navrhovaných.

Stávající pěší a cyklistické trasy jsou v ÚP respektovány a je umožněno jejich doplnění.

Koncepce dopravy je stabilizovaná. Respektuje veškeré druhy dopravy a umožňuje jejich vzájemné propojení a doplnění, zejména motorové a nemotorové dopravy.

Stávající systém zásobování vodou je vyhovující a zůstane nezměněn. V návrhovém období se počítá s běžnými opravami na vodovodních řadech a s výstavbou nových vodovodních řadů doplňující vodovodní síť a souvisejících s územním rozvojem. ÚP Lánov navrhuje napojení lokality Kovářsko na veřejný vodovod.

Stávající systém odvedení a likvidace odpadních vod je vyhovující a zůstane nezměněn. V návrhovém období se počítá s běžnými opravami a s výstavbou kanalizačních stok souvisejících s územním rozvojem obce. V případě potřeby bude stávající čistírna odpadních vod (ČOV) Lánov intenzifikována (např. v souvislosti s případným rozvojem viz níže). Individuální likvidace v souladu s platnou legislativou bude zachována v okrajových, řídko zastavěných částech nebo v těch částech, kde napojení na centrální kanalizaci by bylo neúměrně nákladné.

Vzhledem k dostatečné kapacitě elektrického vedení není v ÚP navrhována změna koncepce v tomto segmentu technické infrastruktury. Požadovaný výkon pro rozvojové plochy bude zajištěn stávajícím vrchním a kabelovým primérním vedením o napětí 35 kV ze stávajících trafostanic,

v případě potřeby budou vybudovány nové TS (předpoklad zejména v rámci rozsáhlejších zastavitelných ploch). Stávající vrchní rozvodná síť bude postupně dále kabelizována.

Není navrhována změna koncepce zásobování plynem a plynem. Plynovodní trasy v rámci rozvojových lokalit budou konkretizovány v územních studiích a navazujících projektových dokumentacích po konečné specifikaci staveb v konkrétních lokalitách a z toho vyplývajících požadavků na odběr zemního plynu. Vytápění stávajících objektů i zástavby v navrhovaných lokalitách může být řešeno i individuálně - preferovány jsou environmentálně šetrné způsoby vytápění (elektrovytápění, nejlépe v kombinaci s akumulací, tepelné čerpadlo, propan - butan, biomasa, pasivní i aktivní využití sluneční energie apod.). Je nutné omezit používání fosilních paliv s vyšším obsahem síry a nespalitelných látek, které při spalování znečišťují přízemní vrstvu atmosféry. Souběžně s uvedenými hlavními způsoby získávání energie pro vytápění je, zejména u objektů v kompaktní zástavbě, doporučeno využívat pro přehřev teplé užitkové vody i další vhodné alternativní zdroje energie - např. sluneční energii (pomocí termosolárních kolektorů umístěných vhodně na objektech bez negativního dopadu na tvářnost obce a krajinný ráz).

Předpokládá se zachování stávající koncepce odpadového hospodářství s umožněním zkvalitňování a doplnění systému. Dočasné shromažďování komunálního odpadu formou umístění sběrných míst je umožněno v rámci vhodných funkčních ploch (zejména veřejných prostranství) jako technická infrastruktura pro obsluhu řešeného území. Sběrné místo či sběrný dvůr je možné realizovat v rámci ploch VZ, VL. V souladu s aktuálně platnou ÚPD bylo pro plánovaný Recyklační dvůr Prostřední Lánov vydáno povolení, rozhodnutím KrÚ KHK odborem ŽP, oddělením EIA, čj. KUKHK-8665/ZP/2023/Po-12 dne 6. 12. 2024 s tím, že zařízení bude provozováno v souladu s provozním řádem zpracovaným Ing. Vítem Baumeltem z listopadu 2024. Rozsah zastavitelné plochy Z.t1 vycházel ze situace přiložené k provoznímu řádu. Je nutné při projektování, realizaci i provozu areálu respektovat přiléhající vzrostlou zeleň, regionální biokoridor RBK.H072 a pásmo 30 m od okraje lesa.

Lze konstatovat, že stávající vybavení území technickou infrastrukturou je v dobrém stavu a dostatečně kapacitní pro potřeby urbanizovaného území. Koncepce technické infrastruktury navržená reaguje především na rozvojové záměry obsažené v územním plánu tak, aby sítě technické infrastruktury byly v relevantních případech zkapacitněny a vyhověly požadavkům nově navrhovaných rozvojových ploch. Lze tak konstatovat, že návrh technické infrastruktury odpovídá principům ochrany životního prostředí i udržitelného rozvoje.

4.10 Ekonomické a hospodářské podmínky

Stručný popis dle ÚAP: Pracovní příležitosti v obci nebo v sousedním Vrchlábí. V Lánově je firma Egidius Janssen (výroba kancelářských potřeb), truhlářské dílny, zemědělské družstvo (zejm. chov skotu), v horní části obce lom na dolomitický vápenc.

Charakteristika stavu a vývoje území, jeho hodnot a limitů využití území:

Z významnějších zaměstnavatelů v obci je možné jmenovat společnosti ESSELTE, s.r.o. (výroba kancelářských potřeb a doplňků), Kovársko, a.s. (výroba rostlinných produktů), Richter + Frenzel s.r.o. (prodej sanita, topenářské techniky, instalací, inženýrských sítí a výrobků z oblasti obnovitelných zdrojů), GIENGER CENTRON, s.r.o. (velkoobchod sortimentu z oboru voda, topení, plyn, instalace, sanita, inženýrské sítě), Truhlářství Tesařství Lánov s.r.o., KMEKI COMPOSITES s.r.o. (výroba plastů), Doprabet s.r.o. DS Transport Beton Gabriel s.r.o. (výroba betonu), TOJIBA, s.r.o. (truhlářství). Dalším významnějším zaměstnavatelem je společnost Krkonošské vápenky Kunčice, a.s. provozující v řešeném území těžební areál na vápenc.

Kromě výše uvedených se v řešeném území nachází množství dalších drobných podnikatelských subjektů.

Podnikatelská aktivita v obci je na vysoké úrovni. K 31. 12. 2022 bylo v obci registrováno celkem 473 podnikatelských subjektů (podniků), z toho 257 se zjištěnou aktivitou. V obci bylo evidováno celkem 396 fyzických osob živnostensky podnikajících, resp. 365 podnikajících podle živnostenského zákona (z toho 216, resp. 193 osob se zjištěnou aktivitou), 10 osob podnikajících podle jiného než živnostenského zákona (tedy 9 osob skutečně podnikajících), 15 zemědělských podnikatelů (tedy ve skutečnosti 12 zemědělských podnikatelů aktivních), 40 obchodních společností

(ve skutečnosti 29 obchodních společností aktivních), 4 akciové společnosti (ve skutečnosti 3 akciové společnosti aktivní) a 2 družstva (ve skutečnosti 1 družstvo s prokázanou aktivitou).

Míra ekonomické aktivity všech obyvatel při SLDB 2021 dosáhla v Lánově 51,4 % (1741 obyvatel, 872 zaměstnaných obyvatel), ekonomicky neaktivních je 48,6 % obyvatel.

Podíl ekonomické činnosti ke konci roku 2022 v průmyslu a ve stavebnictví tvořil shodně v obou profesích po 14 %, v zemědělství a lesnictví 10%, ve velkoobchodu a maloobchodu 21 %, v dopravě a skladování a shodně i v rekreaci po 3 %, v ubytování a stejně i v technických činnostech po 7% a ostatní podnikatelské činnosti jsou zastoupeny v Lánově necelými 30%.

Podíl nezaměstnaných osob z počtu obyvatel z věkové skupiny 15 - 64 let v Lánově dle SLDB v roce 2021 dosáhl 2,6 % (tj. 24 osob).

Z hlediska ekonomického pilíře je důležité zmínit i cestovní ruch, který jako časoprostorová aktivita má dopad na řadu lidských činností, resp. hospodářských odvětví. Obec Lánov má vysoký potenciál pro cestovní ruch, neboť se nachází ve vazbě na území KRNP:

Zhodnocení řešení návrhu ÚP:

Zachování a případné doplnění či zkvalitnění historicky založené nabídky místních ekonomických aktivit je důležitým prvkem pro perspektivní rozvoj řešeného území, což ÚP ve svém řešení reflektuje stabilizací stávajících areálů výroby a vymezením zastavitelných ploch v lokalitách s dobrou dopravní dostupností a mimo plochy bydlení.

Fungování a případný rozvoj všech ekonomických aktivit je však nutno sladit s žádoucím uchováním kulturně-historických a přírodních hodnot a eliminovat vzájemné střety s tzv. klidovými funkcemi. Koncepte počítá i s rozvojem nerušící výroby, služeb, zemědělské malovýroby a agroturistiky, které jsou podstatné pro komplexní rozvoj řešeného území a doplňují funkčně a prostorově významnější areály výroby lehké a výroby zemědělské.

4.11 Rekreace a cestovní ruch

Stručný popis dle ÚAP: Cestovní ruch a příslušná vybavenost je přiměřená charakteru a poloze obce. Obec má zřízeno informační centrum, lyžařský areál, upravované lyžařské běžecké trasy. Obec realizovala a dále buduje systém cyklostezek. Specifikum obce - existence sportovního letiště

Kulturní hodnoty: pomník obětem I. sv. války, obora s vysokou zvěří, památné.

Charakteristika stavu a vývoje území, jeho hodnot a limitů využití území:

Územním plánem jsou stavby a areály s rekreační funkcí zařazeny do několika kategorií - občanské vybavení sportovního charakteru (sportovní areál v Prostředním Lánově a fotbalové hřiště v Horním Lánově, zázemí lyžařského vleku), rekreace individuální (stabilizované plochy staveb pro rodinnou rekreaci ve volné krajině), zahrádkové osady (stávající areály zahrádek), hromadné (stávající areál hromadné rekreace situovaný mezi Lánovem Vrchlabím a rozvojový areál na východním okraji Prostředního Lánova).

Územní obce má významný rekreační potenciál, neboť se nachází ve vazbě na území KRNP (zimní sporty, turistika, cykloturistika).

Zhodnocení řešení návrhu ÚP:

ÚP vytváří podmínky k rekreačnímu využívání zastavěného území (např. umožněním rekreace v rámci ploch BV, vymezením zastavitelných ploch, stabilizací a rozvojem veřejných prostranství) i krajinného zázemí obce - nezastavěného území.

ÚP respektuje přírodní, krajinné, stavební a historicko-kulturní hodnoty území s turistickou atraktivitou (např. památky místního významu jako jsou křížová cesta a další drobné stavby sakrální povahy zejména v krajině, místa významných výhledů do krajiny, pohledové horizonty apod.).

Rekreační využívání krajiny je podpořeno respektováním stávající cestní sítě pro pěší a cyklistickou dopravu a umožněním doplnění v rámci všech funkčních ploch a konkrétními návrhy doplnění cestní sítě. Vymezením zastavitelných ploch pro parkoviště na hranici zastavěného území a volné krajiny jsou vytvořeny předpoklady pro využívání zimních běžeckých tras. ÚP stabilizuje stávající areály sjezdového lyžování a v rámci vymezené zastavitelné plochy vytváří podmínky pro stabilizaci zázemí trampské osady.

Návrh ÚP je zaměřen na vytvoření podmínek pro tzv. měkké formy rekreace, z důvodu nežádoucího rozvoje tzv. tvrdých forem rekreace nebyl z předchozí ÚPD převzat návrh areálu sjezdového lyžování na severním okraji Horního Lánova (problém zátěže zastavěného území související dopravní obsluhou apod.).

4.12 Bezpečnost a ochrana obyvatel

Charakteristika dle ÚAP: V obci jsou dva sbory dobrovolných hasičů.

Charakteristika stavu a vývoje území, jeho hodnot a limitů využití území:

V řešeném území nejsou vymezeny žádné zóny havarijního plánování. V Lánově se nenacházejí žádné objekty důležité pro obranu a bezpečnost státu ani objekty důležité pro ochranu obyvatel. V ř.ú. funguje SDH Prostřední Lánov (JPO - 5) a SDH Horní Lánov (JPO - 3).

Významný vodní tok Malé Labe a drobný tok, Vápenický potok je zařazen do říční sítě se stanoveným záplavovým územím a vymezenou aktivní zónou záplavového území.

Zhodnocení řešení návrhu ÚP:

ÚP chrání přirozené inundační prostory podél vodních toků.

4.13 POSOUZENÍ NAPLNĚNÍ PRIORIT ÚZEMNÍHO PLÁNOVÁNÍ

ÚP Lánov naplňuje obecně formulované celostátní priority územního plánování z PÚR ČR pro zajištění udržitelného rozvoje:

(14) *Ve veřejném zájmu chránit a rozvíjet přírodní, civilizační a kulturní hodnoty území, včetně urbanistického, architektonického a archeologického dědictví. Zachovat ráz jedinečné urbanistické struktury území, struktury osídlení a jedinečné kulturní krajiny, které jsou výrazem identity území, jeho historie a tradice. Tato území mají značnou hodnotu, např. i jako turistické atraktivity. Jejich ochrana by měla být provázána s potřebami ekonomického a sociálního rozvoje v souladu s principy udržitelného rozvoje. V některých případech je nutná cílená ochrana míst zvláštního zájmu, v jiných případech je třeba chránit, respektive obnovit celé krajinné celky. Krajina je živým v čase proměnným celkem, který vyžaduje tvůrčí, avšak citlivý přístup k vyváženému všestrannému rozvoji tak, aby byly zachovány její stěžejní kulturní, přírodní a užitné hodnoty. Bránit upadání venkovské krajiny jako důsledku nedostatku lidských zásahů - stanovenou urbanistickou koncepcí a koncepcí rozvoje obce a jejich místních částí jsou chráněny historické, urbanistické, kulturní, přírodní, krajinné a další hodnoty řešeného území;*

(14a) *Při plánování rozvoje venkovských území a oblastí ve vazbě na rozvoj primárního sektoru zohlednit ochranu kvalitních lesních porostů, vodních ploch a kvalitní zemědělské, především orné půdy a ekologických funkcí krajiny - je splněno stanovením podmínek využití nezastavěného území, dále podrobně popsáno v odůvodnění rozvoje koncepce krajiny;*

(15) *Předcházet při změnách nebo vytváření urbánního prostředí prostorově sociální segregaci s negativními vlivy na sociální soudržnost obyvatel - netýká se řešeného území;*

(16) *Při stanovování způsobu využití území v územně plánovací dokumentaci dávat přednost komplexním řešením před uplatňováním jednostranných hledisek a požadavků, které ve svých důsledcích zhoršují stav i hodnoty území. Vhodná řešení územního rozvoje je zapotřebí hledat ve spolupráci s obyvateli území i s jeho uživateli a v souladu s určením a charakterem center osídlení, oblastí, os a záměrů vymezených v PÚR ČR - při funkčním členění a vymezení návrhových ploch byl prověřen vliv návrhu UP na urbanistickou strukturu obce, na krajinu i další hodnoty vyžadující ochranu, dále byly zhodnoceny přínosy i negativa pro obec, a to včetně zhodnocení předchozí ÚPD;*

(16a) *Při územně plánovací činnosti vycházet z principu integrovaného rozvoje území, zejména měst a regionů, který představuje objektivní a komplexní posuzování a následné koordinování prostorových, odvětvových a*

časových hledisek - v případě obce Lánov bylo zohledněno především prostorové hledisko zamezení nežádoucímu prorůstání Lánova s Vrchlábím;

(17) *Vytvářet v území podmínky k odstraňování důsledků hospodářských změn lokalizací zastavitelných ploch pro vytváření pracovních příležitostí zejména v hospodářsky problémových regionech a napomoci tak řešení problémů v těchto územích* - zastavitelné plochy jsou vymezeny výhradně ve vazbě na zastavěné území vlastního Lánova, jedna zastavitelná plocha bydlení přímo navazuje na zastavěné území a zastavitelné plochy Vrchlábí, z jehož území bude zajištěna obsluha technickou a dopravní infrastrukturou. ÚP jsou vymezeny zastavitelné a transformační plochy pro rozvoj podnikatelských aktivit, které mohou přispět k vytvoření nových pracovních příležitostí. Funkční využití ploch bydlení a dalších funkcí pak umožňuje integraci nerušící výroby a služeb;

(18) *Podporovat vyvážený a polycentrický rozvoj sídelní struktury. Vytvářet územní předpoklady pro posílení vazeb mezi městskými a venkovskými oblastmi s ohledem na jejich rozdílnost z hlediska přírodního, krajinného, urbanistického i hospodářského prostředí* - podmínky rozvoje obce Lánov jsou stanoveny s ohledem na postavení obce ve struktuře osídlení a ve vztahu k požadavku na ochranu urbanistických a přírodních hodnot;

(19) *Vytvářet předpoklady pro rozvoj, využití potenciálu a polyfunkční využívání opuštěných areálů a ploch (tzv. brownfields průmyslového, zemědělského, vojenského a jiného původu, vč. území bývalých vojenských újezdů). Hospodárně využívat zastavěné území (podpora přestavěb revitalizací a sanací území) a zajistit ochranu nezastavěného území (zejména zemědělské a lesní půdy) a zachování veřejné zeleně, včetně minimalizace její fragmentace. Cílem je účelné využívání a uspořádání území úsporně v nárocích na veřejné rozpočty na dopravu a energie, které koordinací veřejných a soukromých zájmů na rozvoji území omezuje negativní důsledky suburbanizace pro udržitelný rozvoj území* - v řešeném území se významnější plochy brownfields nevyskytují, pro stávající areály výroby jsou stanoveny podmínky, které umožní jejich případné další využití;

(20) *Záměry, které mohou významně ovlivnit charakter krajiny, umísťovat do co nejméně konfliktních lokalit a následně podporovat potřebná kompenzační opatření. S ohledem na to při územně plánovací činnosti, respektovat veřejné zájmy např. ochrany biologické rozmanitosti a kvality životního prostředí, zejména formou důsledné ochrany zvláště chráněných území, lokalit soustavy Natura 2000, mokřadů, ochranných pásem vodních zdrojů, chráněné oblasti přirozené akumulace vod a nerostného bohatství, ochrany zemědělského a lesního půdního fondu. Vytvářet územní podmínky pro implementaci a respektování územních systémů ekologické stability a zvyšování a udržování ekologické stability a k zajištění ekologických funkcí i v ostatní volné krajině a pro ochranu krajinných prvků přírodního charakteru v zastavěných územích, zvyšování a udržování rozmanitosti venkovské krajiny. V rámci územně plánovací činnosti vytvářet podmínky pro ochranu krajinného rázu s ohledem na cílové kvality krajiny a vytvářet podmínky pro využití přírodních zdrojů* - viz výše bod (14), nejsou vymežovány plochy pro takové záměry, pro plochy, které zasahují do krajinného prostředí obce, jsou stanoveny podrobnější regulativy za účelem ochrany krajinného rázu, včetně podmínek pro možné umísťování výroben elektřiny z obnovitelných zdrojů;

(20a) *Vytvářet územní podmínky pro zajištění migrační propustnosti krajiny pro volně žijící živočichy a pro člověka, zejména při umísťování dopravní infrastruktury a při vymežování ploch pro bydlení, občanskou vybavenost, výrobu a skladování. V rámci územně plánovací činnosti omezovat nežádoucí srůstání sídel s ohledem na zajištění přístupnosti a prostupnosti krajiny, uplatňovat integrované přístupy k předcházení a řešení environmentálních problémů* - požadavek je zajištěn stanovenými podmínkami využití nezastavěného území, do migračně významného území nejsou vymežovány zastavitelné plochy mimo plochy Z.o2 po realizaci kapličky, která je situována na jeho okraji;

(21) *Vymezit a chránit ve spolupráci s dotčenými obcemi před zastavěním pozemky nezbytné pro vytvoření souvislých ploch veřejné zeleně (zelené pásy) v rozvojových oblastech a v rozvojových osách a ve specifických oblastech, na jejichž území je krajina negativně poznamenána lidskou činností, s využitím její přirozené obnovy; cílem je zachování souvislých ploch nezastavěného území v bezprostředním okolí velkých měst, způsobilých pro nenáročnou formu krátkodobé rekreace a dále pro vznik a rozvoj lesních porostů a zachování prostupnosti krajiny* - netýká se řešeného území, obec Lánov leží v prostředí, kde není navazující krajina významněji narušována nepřiměřenými lidskými zásahy, přesto jsou vytvořeny takové podmínky, aby zástavba významněji do volné krajiny nezasahovala;

(22) *Vytvářet podmínky pro rozvoj a využití předpokladů území pro různé formy udržitelného cestovního ruchu (např. cykloturistika, agroturistika, poznávací turistika), při zachování a rozvoji hodnot území. Podporovat propojení míst, atraktivních z hlediska cestovního ruchu, turistickými cestami, které umožňují celoroční využití pro různé formy turistiky (např. pěší, cyklo, lyžařská, hipo)* - jsou respektovány značené cyklotrasy a značené turistické stezky, jsou vytvořeny podmínky pro zajištění prostupnosti krajiny (např. návrh doplnění cest v krajině pro zlepšení podmínek turismu a cykloturistiky, zamezení nežádoucímu srůstání sídel) a je umožněno nepobytové využívání krajiny za současného respektování jejich hodnot, ÚP respektuje stávající sjezdové tratě a vytváří podmínky pro rozvoj běžecského lyžování (návrh parkovišť na východištích běžecských tras);

(23) *Podle místních podmínek vytvářet předpoklady pro lepší dostupnost území a zkvalitnění dopravní a technické infrastruktury s ohledem na prostupnost krajiny. Při umísťování dopravní a technické infrastruktury zachovat prostupnost krajiny a minimalizovat rozsah fragmentace krajiny; je-li to z těchto hledisek účelné, umísťovat tato zařízení souběžně. U stávající i budované sítě dálnic, kapacitních komunikací a silnic I. třídy uvažovat i potřebu a možnosti umístění odpočíváků, které jsou jejich nedílnou součástí. Zmírňovat vystavení městských oblastí nepříznivým účinkům tranzitní železniční a silniční dopravy, mimo jiné i prostřednictvím obchvatů městských oblastí, nebo zajistit ochranu jinými vhodnými opatřeními v území. Zároveň však vymežovat*

plochy pro novou obytnou zástavbu tak, aby byl zachován dostatečný odstup od vymezených dopravních záměrů pro nové úseky dálnic, silnic I. třídy a železnic, a tímto způsobem důsledně předcházet zneprůchodnění území pro dopravní stavby i možnému nežádoucímu působení negativních účinků provozu dopravy na veřejné zdraví obyvatel (bez nutnosti budování nákladných technických opatření na eliminaci těchto účinků) - ÚP z nadřazené ÚPD kraje přebírá přeložku silnice I/14, resp. vymezuje koridor pro realizaci této silnice, přičemž vychází z předchozí ÚPD. Do blízkosti přeložky nejsou navrhovány zastavitelné plochy bydlení;

(24) Vytvářet podmínky pro zlepšování dostupnosti území rozšiřováním a zkvalitňováním dopravní infrastruktury s ohledem na potřeby veřejné dopravy a požadavky ochrany veřejného zdraví a v souladu s principy rozvoje udržitelné mobility osob a zboží, zejména u center osídlení a uvnitř rozvojových oblastí a rozvojových os. Možnosti nové výstavby je třeba dostatečnou veřejnou infrastrukturou přímo podmínit. Vytvářet podmínky pro zvyšování bezpečnosti a plynulosti dopravy, ochrany a bezpečnosti obyvatelstva a zlepšování jeho ochrany před hlukem a emisemi, s ohledem na to vytvářet v území podmínky pro environmentálně šetrné formy dopravy (např. železniční, cyklistickou) - pro rozsáhlejší zastavitelné plochy bydlení je stanovena podmínka prověření územní studií, v rámci které bude řešen způsob odpovídajícího napojení na stávající dopravní systém včetně odpovídajícího dopravního řešení uvnitř těchto lokalit;

(24a) Na územích, kde dochází dlouhodobě k překračování zákonem stanovených hodnot imisních limitů pro ochranu lidského zdraví, je nutné předcházet dalšímu významnému zhoršování stavu. V územích, kde nejsou hodnoty imisních limitů pro ochranu lidského zdraví překračovány, vytvářet územní podmínky pro to, aby k jejich překročení nedošlo. Vhodným uspořádáním ploch v území obcí vytvářet podmínky pro minimalizaci negativních vlivů koncentrované výrobní činnosti na bydlení. Vymezovat plochy pro novou obytnou zástavbu tak, aby byl zachován dostatečný odstup od průmyslových nebo zemědělských areálů - zastavitelné plochy průmyslové výroby jsou vymezeny v lokalitách, které nejsou v konfliktu s funkcí obytnou, do blízkosti koridoru přeložky silnice I/14 a letiště nejsou navrhovány nové zastavitelné plochy bydlení;

(25) Vytvářet podmínky pro preventivní ochranu území a obyvatelstva před potenciálními riziky a přírodními katastrofami v území (záplavy, sesuvy půdy, eroze, sucho atd.) s cílem jim předcházet a minimalizovat jejich negativní dopady. Zejména zajistit územní ochranu ploch potřebných pro umístování staveb a opatření na ochranu před povodněmi a pro vymezení území určených k řízeným rozlivům povodní. Vytvářet podmínky pro zvýšení přirozené retence srážkových vod v území a využívání přírodně blízkých opatření pro zadržování a akumulaci povrchové vody tam, kde je to možné s ohledem na strukturu osídlení a kulturní krajinu, jako jedno z adaptačních opatření v případě dopadů změny klimatu. V území vytvářet podmínky pro zadržování, vsakování i využívání srážkových vod jako zdroje vody a s cílem zmiřování účinků povodní a sucha. Při vymezování zastavitelných ploch zohlednit hospodaření se srážkovými vodami - ÚP vytváří podmínky pro rozvoj a realizaci protierozních opatření (zejména vyplývajících ze schválených KoPÚ) a dále pro posílení přirozených retenčních schopností krajiny, niva Malého Labe a dalších vodotečí je chráněna před nežádoucí zástavbou. V nivě Malého Labe a Vápenického potoka je stanoveno záplavové území, které je návrhem ÚP respektováno (záplavové území zasahuje pouze do zastavitelné plochy Z.t1 pro recyklační dvůr, pro který bylo vydáno povolení, rozhodnutím KrÚ KHK odborem ŽP, oddělením EIA, čj. KUKHK-8665/ZP/2023/Po-12 dne 6. 12. 2024);

(26) Vymezovat zastavitelné plochy v záplavových územích a umísťovat do nich veřejnou infrastrukturu jen ve zcela výjimečných a zvláště odůvodněných případech. Vymezovat a chránit zastavitelné plochy pro přemístění zástavby z území s vysokou mírou rizika vzniku povodňových škod - viz bod výše;

(27) Vytvářet podmínky pro koordinované umístování veřejné infrastruktury v území a její rozvoj a tím podporovat její účelné využívání v rámci sídelní struktury, včetně podmínek pro rozvoj digitální technické infrastruktury. Vytvářet rovněž podmínky pro zkvalitnění dopravní dostupnosti obcí (měst), které jsou přirozenými regionálními centry v území tak, aby se díky možnostem, poloze i infrastruktuře těchto obcí zlepšovaly i podmínky pro rozvoj okolních obcí ve venkovských oblastech a v oblastech se specifickými geografickými podmínkami. Při územně plánovací činnosti stanovovat podmínky pro vytvoření výkonné sítě osobní i nákladní železniční, silniční, vodní a letecké dopravy, včetně sítě regionálních letišť, efektivní dopravní sítě pro spojení městských oblastí s venkovskými oblastmi, stejně jako řešení přeshraniční dopravy, protože mobilita a dostupnost jsou klíčovými předpoklady hospodářského rozvoje ve všech regionech - s ohledem na polohu obce na silnici I. třídy, jsou bezproblémově dostupná vyšší střediska osídlení Vrchlabí, Trutnov;

(28) Pro zajištění kvality života obyvatel zohledňovat potřeby rozvoje v dlouhodobém horizontu a nároky na veřejnou infrastrukturu, včetně veřejných prostranství. Návrh a ochranu kvalitních městských prostorů a veřejné infrastruktury je vhodné řešit ve spolupráci veřejného i soukromého sektoru s veřejností - ÚP vytváří podmínky pro rozvoj veřejné dopravní a technické infrastruktury a občanského vybavení v obecné rovině i konkrétními návrhy (vymezeny zastavitelné a transformační plochy ve funkci OV, plochy pro parkování a doplnění sítě místních komunikací);

(29) Zvláštní pozornost věnovat návaznosti různých druhů dopravy. Vytvářet územní podmínky pro upřednostňování veřejné hromadné, cyklistické a pěší dopravy. S ohledem na to vymezovat záměry nezbytné pro efektivní integrované systémy veřejné dopravy nebo městskou hromadnou dopravu, umožňující účelné propojení ploch bydlení, ploch rekreace, občanského vybavení, veřejných prostranství, výroby a dalších ploch, s požadavky na kvalitní životní prostředí. Vytvářet tak podmínky pro rozvoj účinného a dostupného systému, který bude poskytovat obyvatelům rovné možnosti mobility a dosažitelnosti v území. S ohledem na to vytvářet podmínky pro vybudování a užívání vhodné sítě pěších a cyklistických cest, včetně doprovodné zeleně v místech, kde je to vhodné - v řešeném území se týká zejména navržených možností rozšíření sítě cyklostezek a cyklotras;

(30) *Úroveň technické infrastruktury, zejména dodávku vody a zpracování odpadních vod je nutno koncipovat tak, aby splňovala požadavky na vysokou kvalitu života v současnosti i v budoucnosti* - je umožněn rozvoj technické infrastruktury;

(31) *Vytvářet územní podmínky pro rozvoj decentralizované, efektivní a bezpečné výroby energie z obnovitelných zdrojů, šetrné k životnímu prostředí, s cílem minimalizace jejich negativních vlivů a rizik při respektování přednosti zajištění bezpečného zásobování území energiemi* - ÚP stabilizuje fungující areály výroby a navrhuje plochy pro její rozvoj v urbanisticky vhodných lokalitách. Ekonomické aktivity jsou v řešeném území rovněž umožněny v rámci přípustného a podmíněně přípustného využití dalších funkčních ploch. Funkční využití zastavěného území a zastavitelných ploch je stanoveno způsobem, kdy je eliminováno nebezpečí náhlých hospodářských změn. ÚP vytváří podmínky pro umístění OZE v souladu s limity využití území. Při řešení ÚP nevyvstala potřeba vymezení konkrétních zastavitelných ploch pro výrobu energie z OZE, jejich umístění však umožňují zastavitelné plochy výroby Z.v2 a Z.v3 prostřednictvím stanovených podmínek využití. Totéž platí o stabilizovaných plochách zařazených ve funkcích VZ a VL. Pokud se týká možného umístění výroby elektřiny z OZE mimo zastavěné území a zastavitelné plochy, je jejich případná realizace sice umožněna, konkrétně se jedná o fotovoltaické elektrárny, omezena existujícími limity využití území. FVE není možné umísťovat v OP KRNAP a dále na půdách I. a II. třídy ochrany a na PUPFL. ÚP umožňuje jejich případnou realizaci v území jižně od silnice I. třídy na zemědělských pozemcích zařazených do půd III. - V. třídy ochrany. Královéhradecký kraj pořídil územní studii *Posouzení potenciálu a možností území Královéhradeckého kraje pro vybrané druhy obnovitelných zdrojů energií*. Z hlediska umístění větrných elektráren se dle této ÚS jedná o území, kde jsou tato zařízení umísťitelná pouze v jednom ze třech uvažovaných scénářů. Z hlediska umístění fotovoltaických elektráren je vhodné jejich umístění rovněž pouze dle scénáře 1. Dle výše uvedeného umožňuje ÚP Lánov realizaci fotovoltaických elektráren za respektování hodnot řešeného území, limitů využití a v souladu se stanovenými podmínkami příslušných ploch s rozdílným způsobem využití a v souladu s charakterem území.

5. Návrh požadavků na rozhodování ve vymezených plochách a koridorech z hlediska zajištění územních podmínek udržitelného rozvoje území

Návrhy požadavků koncepčního charakteru:

- rozvoj směřovat k centru obce, které se přirozeně rozvinulo v okolí křižovatky silnic I/14 a silnic III. tříd. Důraz klást na ochranu a rozvoj veřejných funkcí (ploch občanského vybavení veřejného charakteru, veřejných prostranství a ploch veřejné zeleně), ve vztahu k rozvoji bydlení umožnit rozvoj obslužných funkcí;
- rozvoj individuální obytné zástavby směřovat do zastavitelných ploch ve vazbě na stávající monofunkční plochy bydlení, zejména pak v centrální části Prostředního a Horního Lánova a umožnit přiměřené zahušťování stávající zástavby tam, kde to nebude mít negativní vliv na historickou strukturu z hlediska požadavků na její ochranu. Neumožnit rozvoj obytné zástavby v lokalitách s kumulací funkcí, které se ve vztahu k bydlení jeví rušivě;
- v okrajových částech neumožňovat rozvoj zástavby nad terénní horizonty, před rozvojem zástavby chránit přirozené terénní hrany (záhumení cesta vedoucí od silnice I/14 severním směrem po západní hranici zastavěného území Prostředního Lánova, severozápadní a východní hranice zástavby Horního Lánova) a zachovat přirozenou roztroušenost zástavby (západní a východní hranice zástavby Horního Lánova a jihozápadní hranice zastavěného území Prostředního Lánova);
- umožnit posílení funkčního a prostorového centra obce, resp. revitalizaci celého centrálního prostoru dle zpracované územní studie;
- nevytvářet nové sídelní lokality v historicky neurbanizovaných prostorech, izolované části zástavby v krajině stabilizovat, včetně lokality Vápenice;
- neumožnit stavební propojení Lánova se zástavbou Vrchlabí;
- posílit význam a prostorové uplatnění památkově chráněných a dalších kulturně-historicky hodnotných objektů (vč. drobných prvků sakrální nebo pietní povahy - křížky, kaple, kapličky, pomníky apod.);
- zachovat uplatnění krajinných a pozitivních stavebních dominant a exponovaných území (tradičního panoramatu obce a krajinného rázu) v průhledech a dálkových pohledech;
- podporovat rozvoj rekreačně sportovních aktivit respektováním ploch pro sportovní účely, umožnit rekreační využití ploch zeleně v zastavěném území, chránit stávající plochy veřejných prostranství a veřejné zeleně včetně umožnění jejich doplňování s cílem vytvoření uceleného systému sídelní zeleně;
- stabilizovat plochy výrobních a skladovacích aktivit a umožnit jejich přiměřený rozvoj v rámci zastavitelných ploch situovaných ve vhodných lokalitách ve vazbě na areály stávající a s možností napojení na nadřazený dopravní systém;
- vhodnou formou usměrnit základní architektonické aspekty rozvoje: novostavby a přestavby realizované v zastavěném území a navržených zastavitelných plochách budou svým měřítkem a prostorově-hmotovým řešením respektovat okolní zástavbu, důležité pohledové osy v území a další podmínky plynoucí z polohy lokality, chránit uspořádání zástavby a v okrajových částech obce se zachovalým rázem typické architektury Krkonoš;
- respektovat cestní síť v krajině, podporovat prostupnost krajiny a přirozené propojení zastavěného území s přírodním zázemím, umožnit rozvoj turistiko-rekreačních aktivit v krajině za současné ochrany jejích hodnot (doplnění infrastruktury související s turistikou a cykloturistikou);
- chránit přilehlé partie k vodním tokům v ř.ú. před nevhodnou zástavbou a narušením odtokových poměrů, představující přírodně a vodohospodářsky cenné území s prvky ÚSES;
- maximálně využít přirozeného zasakování srážkové vody do půdy na jednotlivých parcelách určených k zástavbě;
- umožnit zkvalitnění stávajícího dopravního systému (zlepšení šířkových parametrů), v rámci nových lokalit zástavby vytvářet podmínky pro realizaci dostatečně kapacitních místních komunikací;

- umožnit doplnění a zkvalitnění jednotlivých segmentů technické infrastruktury;
- respektovat ochranná pásma dopravní a technické infrastruktury;
- využití ploch Z.b17, Z.b20 je podmíněno zpracováním územní studie;
- využití ploch Z.b1 (část), Z.b17 je rozhodování o změnách v území podmíněno plánovací smlouvou;
- využití plochy Z.b19 je podmíněno realizací příjezdové komunikace (stanovena etapizace);
- minimalizovat rozsah záboru ZPF;
- minimalizovat rozsah zpevněných ploch;
- využití ploch zasahující do pásma 30 m od okraje lesa je podmíněno souhlasem orgánu ochrany lesa;
- prostorového uspořádání staveb v rámci ploch bydlení BV bude stanoveno s prvky regulačního plánu;

Návrhy požadavků projektové:

Označení lokality	Požadavky vyplývající z Návrhu ÚP Lánov
	Požadavky vyplývající ze SEA posouzení
	Úprava či doplnění požadavků po společném jednání, resp. k VEŘEJNÉMU PROJEDNÁNÍ
Z.b1	<ul style="list-style-type: none"> - využití plochy bude v souladu s řešením dle registrované Územní studie veřejných prostranství v ORP Vrchlabí, lokalita Nad Roklí v Lánově; - pro plochu Z.b1 se vymezuje související plocha veřejného prostranství Z.z7; - max. výška zástavby - 1 NP + podkroví, max. 9 m od rostlého terénu; - min. velikost pozemku pro umístění RD - 750 m²; - realizace zástavby podmíněna vybudováním kanalizace pro lokalitu nebo ucelenou část nové zástavby s napojením do kanalizace;
	<p>Opatření k minimalizaci vlivu vyplývající ze SEA posouzení (viz kap. A.8): Využití je podmíněně přípustné, pokud bude prokázán převažující veřejný zájem a bude souhlasit příslušný orgán ochrany ZPF. Zvážit omezení zastavitelné plochy z jižní a západní strany (od rokliny) o 5 – 10 m.</p> <p>Požadavky na rozhodování vyplývající ze SEA posouzení (viz kap. A.11): V případě oplocení stavebních pozemků se doporučuje na projektové úrovni zvážit stanovení podmínek zamezující umístování vstupů na pozemek ze strany od rokle.</p>
	<p>- část plochy Z.b1 (severní část) je podmíněna uzavřením plánovací smlouvy;</p>
Z.b2	<ul style="list-style-type: none"> - pro plochu Z.b2 se vymezuje související plocha veřejného prostranství Z.z5; - bude respektována stávající a doplněna zeleň podél vodoteče v min. šíři 20 m jako součást systému sídlení zeleně; - max. výška zástavby - 1 NP + podkroví, max. 9 m od rostlého terénu; - min. velikost pozemku pro umístění RD - 800 m²; - realizace zástavby podmíněna vybudováním kanalizace pro lokalitu nebo ucelenou část nové zástavby s napojením do kanalizace; - v části plochy přiléhající k silnici I/14 bude v další fázi řízení doloženo nepřekročení hygienických limitů hluku u chráněných vnitřních prostorů a chráněných venkovních prostorů staveb z provozu na silnici I/14;
	<p>Opatření k minimalizaci vlivu vyplývající ze SEA posouzení (viz kap. A.8): Využití je podmíněně přípustné, pokud bude prokázán převažující veřejný zájem a bude souhlasit příslušný orgán ochrany ZPF. Zvážit omezení zastavitelné plochy ze západní strany (od) o 5 – 10 m (odstup od okraje vegetačního lemu vodoteče).</p>
	<p>Zastavitelná plocha byla významně zmenšena a podmínky plochy byly adekvátně upraveny (např. zrušen požadavek na územní studii a vymezení veřejného prostranství).</p>
Z.b3	<ul style="list-style-type: none"> - max. výška zástavby - 1 NP + podkroví; - min. velikost pozemku pro umístění RD - 800 m²;

Z.b4	<ul style="list-style-type: none"> - podél severního a východního okraje plochy bude do volné krajiny směřována zeleň zahrad a nezastavitelný pás zeleně v min. šíři 10 m; - pro plochu Z.b4 se vymezují související plochy veřejného prostranství Z.z2 a Z.z3; - max. výška zástavby - 1 NP + podkroví; - realizace zástavby podmíněna vybudováním kanalizace pro lokalitu nebo ucelenou část nové zástavby s napojením do kanalizace; - min. velikost pozemku pro umístění RD - 800 m²;
	<p>Opatření k minimalizaci vlivu vyplývající ze SEA posouzení (viz kap. A.8): Doporučuje se tedy zvážit možnost navrhovaného funkčního využití v celé ploše (tj. zábor necelého 1 ha půdy I. třídy ochrany). Zastavitelnost celé plochy je podmíněna prokázáním převažující veřejný zájem a „souhlasem“ příslušného orgánu ochrany ZPF. Nebo lze zásah do půdy I. třídy ochrany vyloučit omezením plochy východní pás představující cca 2/5 plochy. Z důvodu ochrany RK se v případě vymezení celé plochy doporučuje tvar plochy nepatrně upravit v severovýchodním rohu, a sice ostrý roh plochy poněkud „otupit“ posunutím vrcholu k západu podél severní hranice tak, aby nový vrcholový bod vznikl protnutím s přímkou prodlužující zalomenou část východní hranice, aby nebyla zasažena linie stromů v louce.</p> <p>Požadavky na rozhodování vyplývající ze SEA posouzení (viz kap. A.11):</p> <ul style="list-style-type: none"> o Respektovat zásady ochrany krajinného rázu na okraji sídla, tj. dodržet jednotný charakter objektů z hlediska základních prvků architektonického řešení, velikosti a uspořádání objektů (směrem k okraji sídla jsou objekty spíše menší s většími rozestupy). o Bylo by velmi vhodné zpracovat pro využití plochy územní studii, která by měla podléhat posouzení na zájmy chráněné zákonem č. 114/1992 Sb. o Intenzitu využití plochy (např. zastavitelnost) přizpůsobit cíli nezvyšovat a neurychlovat povrchový odtok vody, tj. v rámci plochy počítat s realizací opatření k dosažení tohoto cíle.
ZRUŠENA	
Z.b5	<ul style="list-style-type: none"> - max. výška zástavby - 1 NP + podkroví; - plocha je určena pro umístění max. 3 RD;
	<p>Opatření k minimalizaci vlivu vyplývající ze SEA posouzení (viz kap. A.8): Doporučuje se nové funkční využití tolerovat, protože s ohledem na přírodní hodnoty a hodnoty krajinného rázu, např. údolní lánový charakter sídla, je prostor na vymezování zastavitelných ploch mimo nivu Labe, kde převažující půdy I. a II. třídy ochrany výrazně omezený. Využití je podmíněně přípustné pokud, bude prokázán převažující veřejný zájem a bude souhlasit příslušný orgánu ochrany ZPF.</p>
Z.b7	<ul style="list-style-type: none"> - výška max. 3 nadzemní podlaží; - v rámci využití plochy pro daný záměr bude prověřena možnost dopravního napojení stabilizované plochy bydlení situované východně od plochy Z.b7;
	<p>Opatření k minimalizaci vlivu vyplývající ze SEA posouzení (viz kap. A.8): Doporučuje se nové funkční využití tolerovat, protože se jedná o velmi malou proluku v zastavěném území. Využití je podmíněně přípustné, pokud bude prokázán převažující veřejný zájem a bude souhlasit příslušný orgánu ochrany ZPF.</p>
Z.b8	<ul style="list-style-type: none"> - v ploše bude realizován max. 1 RD, resp. stavba hlavní;
	<p>Opatření k minimalizaci vlivu vyplývající ze SEA posouzení (viz kap. A.8): V případě požadavku DOSS upravit část plochy s půdou I. třídy ochrany jako nezastavitelnou. Požadavky na rozhodování vyplývající ze SEA posouzení (viz kap. A.11): Parametry využití funkční plochy BV dané regulativy funkční plochy je třeba na projektové úrovni přizpůsobit potřebám ochrany KR, tj. požadavkům orgánu ochrany přírody a krajiny (maximálně přípustné parametry využití plochy mohou být nižší než předpokládá funkční využití BV).</p>
Z.b9	<ul style="list-style-type: none"> - v ploše bude realizován max. 1 RD, resp. stavba hlavní;
	<p>Požadavky na rozhodování vyplývající ze SEA posouzení (viz kap. A.11): Projektové řešení přizpůsobit potřebám ochrany KR, tj. požadavkům orgánu ochrany přírody a krajiny (např. 1 patro a obytné podkroví, objekt velikostí a typem přizpůsobit tradiční podhorské chalupě apod.).</p>
Z.b10 Z.b11	<ul style="list-style-type: none"> - max. výška zástavby - 1 NP + podkroví; - min. velikost pozemku pro umístění RD - 1000 m²; - podél hranice plochy ve vazbě na volnou krajinu bude situována zeleň zahrad; - realizace zástavby podmíněna vybudováním kanalizace pro lokalitu nebo ucelenou část nové zástavby s napojením do kanalizace;
	<p>Opatření k minimalizaci vlivu vyplývající ze SEA posouzení (viz kap. A.8): Z důvodu vlivu na KR a ZPF je optimální plochy ponechat nezastavitelné. V případě nezbytnosti vymezení navrhované funkce ze socioekonomických důvodů je třeba prokázat převažující veřejný zájem a mít „souhlas“ příslušného orgánu ochrany ZPF. Podobně by měl souhlasit orgán ochrany přírody s využitím, které může změnit nebo snížit hodnoty krajinného rázu.</p>

	Zastavitelná plocha Z.b10 byla významně ZMENŠENA a podmínky plochy byly adekvátně upraveny (např. zrušen požadavek na územní studii a vymezení veřejného prostranství). Byl vymezen koridor CNU.1 pro umístění místní komunikace a doplněna podmínka realizování jednořadé zástavby západním směrem, tj. do volné krajiny. Zastavitelná plocha Z.b11 ZRUŠENA
Z.b12	- v ploše budou realizovány max. 2 RD, resp. stavby hlavní; Opatření k minimalizaci vlivu vyplývající ze SEA posouzení (viz kap. A.8): Optimální je zohlednit existující RD a východní část plochy ponechat jako nezastavitelnou zahradu, popř. pro doplňující stavby. V krajním případě je možné zvážit tolerovat 2 RD (2 stavby hlavní).
Z.b13	- v ploše budou realizovány max. 3 RD, resp. stavby hlavní;
Z.b14	- v ploše budou realizovány max. 2 RD, resp. stavby hlavní, přičemž min. velikost pozemku pro umístění RD, resp. stavby hlavní bude 1500 m ² ; Opatření k minimalizaci vlivu vyplývající ze SEA posouzení (viz kap. A.8): Doporučuje se tolerovat plochu pro 1 RD. Požadavky na rozhodování vyplývající ze SEA posouzení (viz kap. A.11): Zaměřit se na umístění stavby, aby byla zachována rozptýlená zástavba na svazích nad údolím. Minimalizovat terénní úpravy, tj. objekty přizpůsobit svažitému terénu, nevytvářet terénní novotvary, nové komunikace, zachovat vzrostlé stromy apod. Respektovat požadavky orgánu ochrany KR. Zastavitelná plocha Z.b14 byla ZMENŠENA, počet RD, které je v ploše možné umístit byl snížen na 1.
Z.b16	- budou zajištěny odpovídající podmínky pro dopravní napojení z veřejných prostranství včetně přístupu techniky IZS; - ploše bude realizován max. 1 RD, resp. stavba hlavní; Opatření k minimalizaci vlivu vyplývající ze SEA posouzení (viz kap. A.8): S ohledem na stísněné prostorové poměry mezi vzrostlou vegetací biocentra a existujícím RD, výskyt přírodního lučního biotopu a výskyt zákonem chráněné lilie zlatohlavé je optimální ponechat plochu nadále nezastavitelnou. ZRUŠENA, jedná se o stabilizované území.
Z.b17	- prověření územní studií jako podmínka pro rozhodování; - plocha je podmíněna uzavřením plánovací smlouvy; - dopravní napojení bude řešeno komunikací umístěné v rámci zastavitelné plochy Z.k5; - prověřit i možnost dopravní obsluhy budoucí zástavby na stávající místní komunikace západně od Z.b17 přes plochu ZK; - podél vodního toku bude zachován volný neoplocený pás v šíři min. 8 m; - max. výška zástavby - 1 NP + podkroví, max. 9 m od rostlého terénu; - min. velikost pozemku pro umístění RD - 800 m ² ; - realizace zástavby je podmíněna vybudováním kanalizace pro lokalitu nebo ucelenou část nové zástavby s napojením do kanalizace;
Z.b18	- v ploše budou realizovány max. 2 RD, resp. stavby hlavní; - je nutné respektovat procházející sítě TI včetně ochranných pásem a částečnou polohu v pásmu 30 m od okraje lesa;
Z.b19	- pro plochu je stanovena etapizace; - je nutné před realizací stavby hlavní vybudovat kapacitně dostačující dopravní napojení na veřejně přístupnou komunikaci vč. zajištění přístupu všech složek IZS v souladu s platnou legislativou; - max. výška zástavby - 1 NP + podkroví; - v ploše bude realizován max. 1 RD, resp. stavba hlavní; - je nutné respektovat procházející sítě TI včetně ochranných pásem a částečnou polohu v pásmu 30 m od okraje lesa;
Z.b20	- prověření územní studií jako podmínka pro rozhodování; - napojení na veřejnou infrastrukturu (dopravní i technickou) bude řešeno s k.ú. Vrchlábí; - max. výška zástavby - 1 NP + podkroví, max. 9 m od rostlého terénu; - min. velikost pozemku pro umístění RD - 1000 m ² ; - v další fázi řízení bude doloženo nepřekročení hygienických limitů hluku u chráněných vnitřních prostorů a chráněných venkovních prostorů staveb z provozu na silnici I/14; - realizace zástavby je podmíněna vybudováním kanalizace pro lokalitu nebo ucelenou část nové zástavby s napojením do kanalizace;

Z.r1	- výška zástavby max. 1 NP, max. 5 m; - minimální podíl zeleně - 0,4; - plocha bude dopravně obsloužena mimo silnici I. třídy;
	Opatření k minimalizaci vlivu vyplývající ze SEA posouzení (viz kap. A.8): Navrhuje se nové funkční využití tolerovat v případě souhlasu orgánu ochrany ZPF se záborem půdy I. třídy ochrany.
Z.o1	Nebyly stanoveny.
	Opatření k minimalizaci vlivu vyplývající ze SEA posouzení (viz kap. A.8): Vymezení navrhované funkce lze doporučit pod podmínkou (předběžného souhlasu) orgánu ochrany PUPFL.
Z.o2	- v ploše není přípustná realizace dalších staveb; - výška zástavby max. 9 m, v přírodě blízkém provedení; - v ploše není přípustná realizace oplocení;
	Opatření k minimalizaci vlivu vyplývající ze SEA posouzení (viz kap. A.8): Funkční využití lze tolerovat v rozsahu přibližně odpovídajícímu současnému stavu, tzn. je třeba plochu podstatně zmenšit. Upravit regulativy, aby bylo přípustné realizovat max. zejména lehké, snadno odstranitelné jednopodlažní stavby. Požadavky na rozhodování vyplývající ze SEA posouzení (viz kap. A.11): Pro projektové řešení je třeba zajistit, že odpadní vody nebudou nadměrně znečišťovat vody ve Vápenickém potoce (rovněž ve vztahu k nárokům vranky obecné). Konkrétní přípustný rozsah, způsob a intenzita využití funkční plochy budou upraveny na projektové úrovni (např. v rámci souhlasu orgánu ochrany přírody se zásahem do VKP).
T.o1	Nebyly stanoveny.
	Opatření k minimalizaci vlivu vyplývající ze SEA posouzení (viz kap. A.8): Je třeba vyřešit překryv BK s plochou T.o1 zmenšením plochy T.o1, popř. dohodnout úpravu hranic BK se Správou KRMAP. - respektovat lokální biokoridor LBK.L41/K4 (nezasahovat do břehových porostů);
Z.z1	Nebyly stanoveny.
	Požadavky na rozhodování vyplývající ze SEA posouzení (viz kap. A.11): Je třeba na projektové úrovni nezvyšovat povrchový odtok pomocí řízeného vsaku nebo jiným způsobem zadržení vody v areálu.
Z.z3	Nebyly stanoveny.
	Opatření k minimalizaci vlivu vyplývající ze SEA posouzení (viz kap. A.8): Navrhuje se nové funkční využití tolerovat v případě souhlasu orgánu ochrany ZPF se záborem půdy I. třídy ochrany.
Z.z4	Nebyly stanoveny.
	Opatření k minimalizaci vlivu vyplývající ze SEA posouzení (viz kap. A.8): Doporučuje se zvážit s ohledem na zjištěné negativní vlivy ponechat ve funkci jako má navazující okolí potoka, tj. zeleň krajinná – ZK. Požadavky na rozhodování vyplývající ze SEA posouzení (viz kap. A.11): Je velmi vhodné na úrovni projektu výrazně omezit terénní úpravy a disturbance vegetace zejména na částečně podmačené části podél cesty. Volit přírodě blízké extenzivní způsoby využití. ZRUŠENA
Z.z5	Nebyly stanoveny.
	Opatření k minimalizaci vlivu vyplývající ze SEA posouzení (viz kap. A.8): Bylo by vhodné z důvodu zachování diverzity stanovišť v území zvolit funkční využití, které zajistí ochranu vlhké louky (např. zeleň krajinná – ZK), popř. pomocí vhodných regulativů k funkci ZP dosáhnout zachování vlhké louky na co největší části plochy.
Z.z10	- nutné respektovat záplavové území a lokální biokoridor LBK.L41/K4 (nezasahovat do břehových porostů); - v ploše není přípustná realizace oplocení v šíři 8 m od břehové části významného vodního toku Malé Labe;
Z.d1	Nebyly stanoveny.
	Opatření k minimalizaci vlivu vyplývající ze SEA posouzení (viz kap. A.8): Nové funkční využití na poměrně malé ploše by mělo sloužit jako funkční zázemí k současnému zimnímu využití krajiny jako nástupní místo běžeckých tras. Doporučuje se tolerovat v případě souhlasu orgánu ochrany ZPF.
Z.d2	Nebyly stanoveny.
	Opatření k minimalizaci vlivu vyplývající ze SEA posouzení (viz kap. A.8): Nové funkční využití na poměrně malé ploše by mělo sloužit jako funkční zázemí k současnému zimnímu využití krajiny jako nástupní místo běžeckých tras. Doporučuje se tolerovat v případě souhlasu orgánu ochrany ZPF.

Z.v1	- výška zástavby max. 9 m; - v další fázi řízení bude doloženo nepřekročení hygienických limitů hluku z provozu v lokalitě Z.v1 u nejbližších stávajících chráněných vnitřních prostorů a chráněných venkovních prostorů staveb (obytná zástavba);
Z.v2	- podmínkou využití plochy pro daný účel je návrh dopravního napojení navazujícího parkoviště v ploše Z.d2 a zastavitelné plochy bydlení Z.b2 přes plochu Z.v2 z komunikace vedoucí po východní straně plochy Z.v2 (bude prokázáno v navazujících dokumentacích); - výška zástavby max. 10 m od rostlého terénu; - po obvodu areálů ve styku s volnou krajinou budou realizovány pásy pohledově izolační zeleně v min. šíři 8 m; Opatření k minimalizaci vlivu vyplývající ze SEA posouzení (viz kap. A.8): Využití je podmíněčně přípustné, pokud bude prokázán převažující veřejný zájem a bude souhlasit příslušný orgán ochrany ZPF.
Z.v3	- výška zástavby max. 10 m od rostlého terénu; - po obvodu areálů ve styku s volnou krajinou budou realizovány pásy pohledově izolační zeleně v min. šíři 8 m, podél Končinského potoka bud ponechán nezastavěný a neoplocený pás v min. šíři 6 m; Opatření k minimalizaci vlivu vyplývající ze SEA posouzení (viz kap. A.8): Využití je podmíněčně přípustné, pokud bude prokázán převažující veřejný zájem a bude souhlasit příslušný orgán ochrany ZPF. Vymezení plochy Z.v3 není úplně vhodné také kvůli vlivu na KR a VKP. V případě nutnosti se navrhuje tolerovat.
Z.v4	- výška zástavby max. 5 m od rostlého terénu; ZMENŠENA
Z.v5	- dopravní obsluha z navazující komunikace vedené z k.ú. Vrchlabí; - výška zástavby max. 1 NP + podkroví, max. 9 m od rostlého terénu; ZRUŠENA
Z.v6	- výška zástavby max. 1 NP + podkroví, max. 9 m od rostlého terénu;
Z.v8	- podmínkou využití plochy Z.v8 je zajištění funkčnosti vodohospodářského opatření dle KoPÚ;
Z.v7	- výška zástavby max. 1 NP + podkroví, max. 9 m od rostlého terénu;
Z.t1	- respektovat přiléhající vzrostlou zeleň, regionální biokoridor RBK.H072 a pásmo 30 m od okraje lesa;

Opatření k minimalizaci vlivu vyplývající ze SEA posouzení (viz kap. A.8):

Pro plochy BV se doporučuje omezit výšku objektů na 1 patro a obytné podkroví. Případné podzemní patro se doporučuje jako podmíněčně přípustné se souhlasem orgánu ochrany přírody.

Požadavky na rozhodování vyplývající ze SEA posouzení (viz kap. A.11):

Rozsah funkčního využití přizpůsobit možnostem zajištění vsaku nebo zadržení vody v území (neurychlovat a nezvyšovat povrchový odtok). Případné výjimky je třeba v rámci regulativů ÚP specifikovat na ojedinělé případy, např. na dřívě zastavěných plochách, prolukách v rámci SEP apod.

Návrh ÚP Lánov se zaměřuje především na rozvoj podmínek pro kvalitní bydlení, předchází nedostatku pracovních příležitostí vytvářením územních podmínek pro vznik pracovních příležitostí, využívá k územnímu rozvoji plochy brownfields a respektuje hodnoty řešeného území. Navržené řešení vytváří předpoklady pro udržitelný rozvoj území svým komplexním řešením účelného využití a prostorového uspořádání území, jehož cílem je dosažení obecně prospěšného souladu veřejných a soukromých zájmů na rozvoji území. Navržené řešení ve veřejném zájmu chrání a rozvíjí přírodní, kulturní a civilizační hodnoty území, včetně urbanistického, architektonického a archeologického dědictví.

Navržené řešení územního plánu vytváří dostatečné podmínky pro předcházení zjištěným rizikům budoucího rozvoje při současném stavu poznání a při znalostech stávajícího území. Územní plán je technicky právním dokumentem a je jedním z podkladů pro následná správní a samosprávná rozhodování v území. Příští vývoj řešeného území však bude rovněž záviset na širších politických i socioekonomických podmínkách, za nichž se rozhodování na obecní úrovni bude odehrávat.

Z provedeného vyhodnocení vč. jeho aktualizace vyplývá, že při uplatnění opatření vzešlých ze SEA, vytváří ÚP Lánov dostačující předpoklady budoucí vyváženosti vztahu podmínek pro příznivé životní prostředí, hospodářský rozvoj a soudržnost společenství obyvatel území.