

# Program rozvoje obce Lánov



na období  
2019 – 2025



Program rozvoje obce Lánov byl zpracován prostřednictvím projektu  
„Obec Lánov strategicky plánuje a řídí, CZ.03.4.47/0.0/0.0/16\_058/0007413“

Zpracovatel: MAS Jižní Slovácko z.s.



Evropská unie  
Evropský sociální fond  
Operační program Zaměstnanost

**Program rozvoje obce Lánov byl schválen zastupitelstvem obce  
dne 19. 9. 2019, usnesením č. 20/4/19**

**Aktualizace Programu rozvoje obce Lánov byla schválena zastupitelstvem obce  
dne 24.6.2021, usnesením č. 24/3/21**

# Obsah

Úvod .....	3
<b>A. Analytická část</b> .....	4
A.1. Charakteristika obce.....	4
1. Území.....	4
2. Obyvatelstvo .....	8
3. Hospodářství .....	16
4. Infrastruktura .....	26
5. Vybavenost .....	32
6. Životní prostředí .....	39
7. Správa obce.....	47
A.2 Východiska pro návrhovou část .....	52
1. Silné stránky .....	52
2. Slabé stránky .....	52
3. Příležitosti .....	53
4. Hrozby.....	53
A.3 Další východiska - dotazníkové šetření .....	54
<b>B. Návrhová část</b> .....	60
B.1 Strategická vize .....	60
B.2 Opatření a aktivity .....	60
1. STRATEGIE A KONCEPCE ROZVOJE OBCE .....	60
2. INFRASTRUKTURA .....	61
3. ŠKOLSTVÍ, MIMOŠKOLNÍ VÝCHOVA.....	62
4. KULTURA .....	63
5. SPORT .....	64
6. ŽIVOTNÍ PROSTŘEDÍ, EKOLOGIE .....	65
7. INFORMOVANOST A SPOLUPRÁCE .....	66
8. SOCIÁLNÍ POLITIKA.....	66
9. DOPRAVA .....	67
10. BEZPEČNOST .....	67
11. PROPAGACE OBCE, CESTOVNÍ RUCH .....	68
B.3 Podpora realizace programu .....	69
Použité zdroje .....	71
Seznam tabulek, obrázků, grafů a zkratk.....	73
Seznam zkratk.....	74

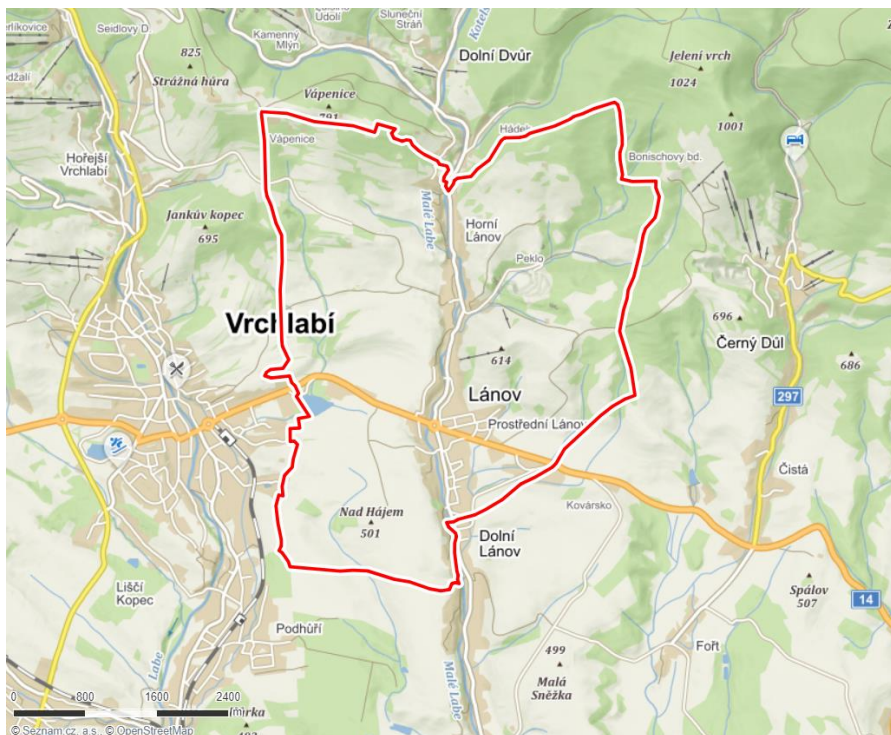
## Úvod

Základním plánovacím dokumentem obce, zakotveným v zákoně č. 128/2000 Sb., o obcích, je program rozvoje obce. Jde o hlavní nástroj řízení rozvoje obce. Program rozvoje obce formuluje představy o budoucnosti obce a navrhuje způsoby, jak těchto představ dosáhnout.

Program rozvoje obce Lánov je dokumentem, v němž jsou zakotveny rozvojové priority obce. Podkladem pro vznik Programu rozvoje obce je „Metodika tvorby Programu rozvoje obce“, kterou zpracovalo Ministerstvo pro místní rozvoj. Při zpracování dokumentu se vycházelo z již existujících dokumentů obce, jako je např. územní plán obce. Dokument obsahuje současné potřeby obce a výhledové náměty, kterými se obec postupně zabývá a řeší, nebo bude řešit v budoucnosti.

Program rozvoje obce obsahuje analytickou část, která obsahuje popis obce a ve SWOT analýze jsou pak shrnuty silné a slabé stránky obce a dále ohrožení a hrozby. V další části je pak uvedena návrhová část programu rozvoje obce Lánov, která obsahuje nejen vizi obce, ale také jednotlivé aktivity a opatření.

*Katastrální území obce Lánov:*



Zdroj: [www.mapy.cz](http://www.mapy.cz), duben 2019

## A. Analytická část

### A.1. Charakteristika obce

Tato kapitola soustřeďuje základní fakta o obci a obsahuje komplexní zhodnocení situace v obci, současný stav, charakteristiku stavu a vývoje jednotlivých oblastí života obce. Charakteristika má 7 kapitol členěných na dílčí témata. Informace pro tvorbu této části byly získány z veřejně dostupných dat o obci.

#### 1. Území

Lánov se nachází v severní části České republiky ve správním obvodu Královéhradeckého kraje, oblasti NUTS 2 Severovýchod a administrativně spadá do správního obvodu ORP Vrchlabí. Obec Lánov je samostatná obec, která má dvě části - Horní Lánov a Prostřední Lánov.

Obec se nachází v okrese Trutnov, zhruba 3,5 km východně od města Vrchlabí. Rozkládá se v údolí říčky Malé Labe na pomezí Krkonoš a Krkonošského podhůří. Lánovem probíhá silnice I/14; v katastru obce je situováno letiště Vrchlabí. V severní části katastru obce prochází hranice Krkonošského národního parku.

Tabulka č. 1: Souhrnné informace o obci Lánov

<b>Status:</b>	Obec
<b>Typ sídla:</b>	Ostatní obce
<b>ZUJ (kód obce):</b>	579432
<b>NUTS5:</b>	CZ0525579432
<b>Okres, LAU 1 (NUTS 4):</b>	CZ0525 - Trutnov
<b>NUTS3:</b>	CZ052 - Královéhradecký kraj
<b>NUTS2:</b>	CZ05 - Severovýchod
<b>Obec s pověřeným obecním úřadem:</b>	Vrchlabí
<b>Obec s rozšířenou působností:</b>	Vrchlabí

<b>Katastrální plocha (ha):</b>	1 696
<b>Počet bydlících obyvatel k 31.12.2018:</b>	1 807
<b>Nadmořská výška (m n.m.):</b>	462
<b>Zeměpisné souřadnice (WGS-84):</b>	15° 39' 32" E , 50° 38' 6" N
<b>První písemná zpráva (rok):</b>	1355
<b>PSČ:</b>	54341

Zdroj: RISY.cz, květen 2018

### Historie obce:

První doklad o Lánově pochází z roku 1355, to je z doby vlády Karla IV. Předpokládá se, že obec vznikla již několik desetiletí před první zmínkou.

Hlavním způsobem obživy zdejšího obyvatelstva byl chov dobytka a obdělávání půdy. Tuto skutečnost nezpochybňují ani velmi časně zmínky o "železných horách nad Lánovem" a existence zdejších železných hamrů, využívajících horské vody k výrobě železa a jeho kování. Ve znaku obce, který můžeme spatřit na věži dolnolánovského kostela, se nachází kovář v boji s medvědem.

Kostel, společně se školou, byl duchovním centrem dlouho rozdělené obce, k níž patřily panské dvory - dolní a horní, náležící vrchlabskému panství v "lánovských horách" a čtyři samostatné celky - Lánov Horní, Prostřední, Dolní a také ještě po určitou dobu Malý.

17. století je ve znamení pozvolného rozvoje domácí textilní výroby. Předení a tkaní proniká do většiny lánovských chalup. Nejdramatičtěji vyznívá období vrcholící před koncem 18. století. Míjejí neúrodné roky 1771 a 1772 s epidemiemi a masovým vymíráním chudiny. Lánovští se svými rychtáři hrají důležitou roli v selském povstání roku 1775 při obsazení vrchlabského zámku. Do krajiny přichází i "bramborová válka", kdy se údolí Lánova stává roku 1778 válčištěm mezi Rakušany a Prusy Fridricha II. Vrch Špička se stává dělostřeleckým stanovištěm.

V manufakturním období se rozvíjí v Horním i Prostředním Lánově papírenská výroba a selské cihelny. Tyto činnosti zmizely beze stopy. Jiná záležitost ovšem je těžba vápence a jeho zpracování na pálené vápno v polních vápenkách. Tato činnost byla

značně intenzivní už v době Marie Terezie a Josefa II., čímž se Lánov a Černý Důl svorně podílely na výstavbě pevnosti Josefov. Těžba se dodnes zachovala a soustředila na využívání ložiska dolomitu v Horním Lánově.

Vpád průmyslové revoluce do kraje v 19. století upřednostnil textilní výrobu a údolí se zaplnilo továrnami. I tato činnost postupně zaniká. Další léta přinášejí nové způsoby obživy - vznikají drobné řemeslnické dílny, řada lidí nachází své uplatnění při lesních pracích, v zemědělství i ve službách. Poslední doba poskytuje zaměstnání občanům v průmyslu sousedního Vrchlabí.

Obrázek č. 1: Mapa polohy obce vůči ČR



Zdroj: MAS Jižní Slovácko z.s., vlastní zpracování

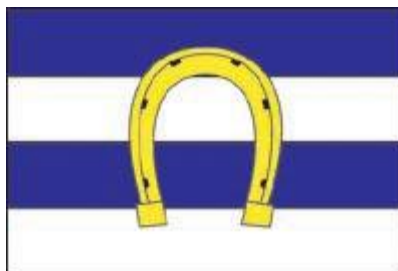
Obec je v současnosti výborným východiskem k poznávání nejen střední části Krkonoš, ale výborné trasy i spojení vedou do západní části - Harrachovsko a Rokytnice nad Jizerou jako i do východní části - Pec, Janské Lázně, Žacléřsko s Rýchorami. Ke sportovnímu vyžití slouží tenisové kurty, hřiště pro odbíjenou, fotbal a v zimě pak lyžařský vlek s dobře vybaveným zázemím.

#### Symboly obce:

Dělený štít, v horní zelené polovině kovář v bílé haleně a hnědé zástěře a v botách probodávající modrým kopím hnědého vztyčeného medvěda, v dolním třikrát modrostříbrně děleném poli zlatá podkova.

List tvoří čtyři vodorovné pruhy střídavě modré a bílé. Uprostřed přes všechny pruhy žlutá podkova. Poměr šířky k délce listu je 2:3.

Obrázek č. 2: Symboly obce



Zdroj: webové stránka Wikipedie, duben 2019

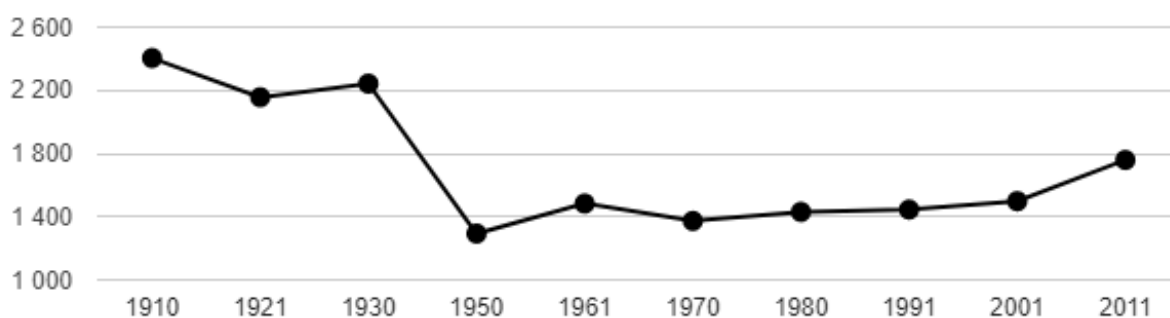


## 2. Obyvatelstvo

### Demografická situace:

Z dlouhodobého vývoje počtu obyvatel v obci, který můžeme pozorovat od roku 1910, sledujeme, že počet obyvatel v obci Lánov rapidně klesl z 2200 obyvatel v roce 1930 na necelých 1400 obyvatel v roce 1950 vlivem 2. sv. války a poválečného dění. V roce 1979 došlo k náhlému nárůstu počtu obyvatel příchodem 79 nových osídlenců (menší nárůsty obyvatel příchodem obyvatel odjinud se opakují v letech 1986-7), který je patrně možno vysvětlit administrativními zásahy (např. převodem bydliště z přechodného na trvalé u pracovníků na ubytovnách apod.). V dekádě 1971 - 1981 je soustavný přirozený přírůstek obyvatel, svědčící o příznivém věkovém složení. V další dekádě přetrvává přirozený nárůst počtu obyvatel v méně výrazné formě a prakticky stagnuje do roku 2002, od kterého soustavně vzrůstá, od roku 2008 výrazně. Nárůst migračního přírůstku obyvatel se začíná projevovat koncem devadesátých let minulého století a pokračuje až do roku 2011. Celkový trend nárůstu počtu obyvatel je u menších obcí bez větších průmyslových podniků dosti výjimečný a lze ho připisovat dobrým podmínkám pro bydlení i v případě mladých rodin (vedle nabídky pracovních příležitostí v místě i nedalekém Vrchlabí). V posledních letech dochází k mírnému růstu obyvatel nad hranici 1800.

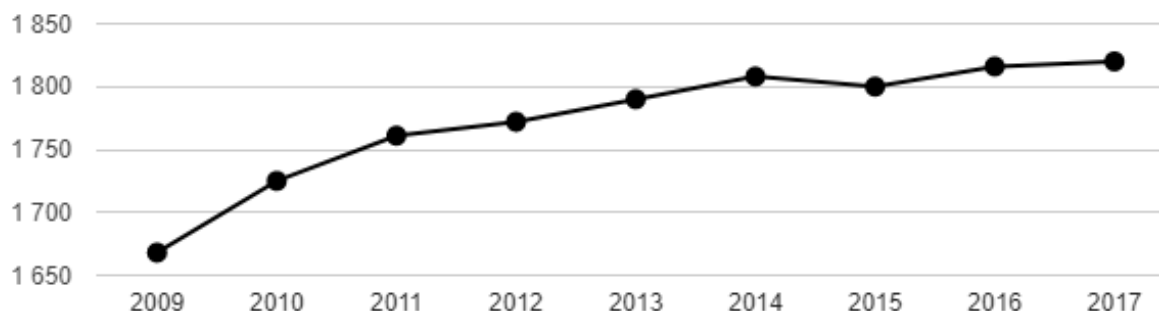
Graf č. 1: Dlouhodobý vývoj počtu obyvatel obce Lánov od roku 1910



Zdroj: Český statistický úřad



Graf č. 2: Vývoj počtu obyvatel obce Lánov v letech 2009 – 2017



Zdroj: Český statistický úřad

Na konci roku 2018 žilo v obci 1807 obyvatel. V poměru počtu mezi muži a ženami převládají mezi obyvateli muži. Průměrný věk obyvatel byl 40,2 let.

Tabulka č. 2: Demografická situace v obci Lánov, stav k 31.12.

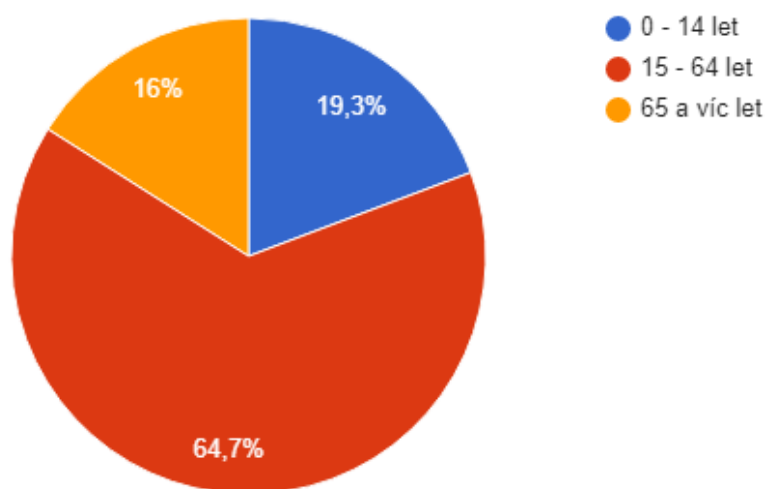
Roky:		2014	2015	2016	2017	2018
<b>Počet obyvatel celkem</b>		<b>1 808</b>	<b>1 800</b>	<b>1 816</b>	<b>1 820</b>	<b>1 807</b>
v tom podle pohlaví	muži	917	923	937	940	934
	ženy	891	877	879	880	873
v tom ve věku (let)	0-14	336	330	344	351	337
	15-64	1 224	1 205	1 194	1 177	1 165
	65 a více	248	265	278	292	305
Průměrný věk		38,9	39,2	39,3	39,5	40,2

Zdroj: Český statistický úřad

Jak je patrné z grafu č. 3 mezi občany převažují obyvatelé ve věkové kategorii 15 – 64 let a tvoří 64,7 % obyvatel. Poměr mezi dětmi a staršími obyvateli Lánova je pozitivní, kdy převládají obyvatelé mladší nad staršími. Obyvatel mladších 15 let je 19,3 % a obyvatel starších 65 let je 16 %. Index stáří udává, kolik obyvatel ze starších věkových skupin připadá na sto dětí. Konkrétně v tomto případě, kolik obyvatel ve věku 65 let a více připadá na 100 dětí do 15 let věku. Je-li výsledná velikost indexu nižší než sto, je

podíl sledované dětské složky obyvatel vyšší než podíl starších osob, a naopak převyšuje-li výsledná hodnota indexu sto, je počet osob ve věku nad 65 let vyšší než počet dětí v populaci. Hodnota indexu stáří v roce 2017 byla v Lánově 80,3. Tato hodnota je o mnoho nižší, než hodnota indexu stáří pro celou Českou republiku v roce 2017, kdy index stáří činil 120,75. Je příznivá i ve vztahu k indexu stáří v ORP Vrchlabí, kde index činil 123,13.

*Graf č. 3: Věková struktura obyvatel obce Lánov v roce 2017*



*Zdroj: Český statistický úřad*

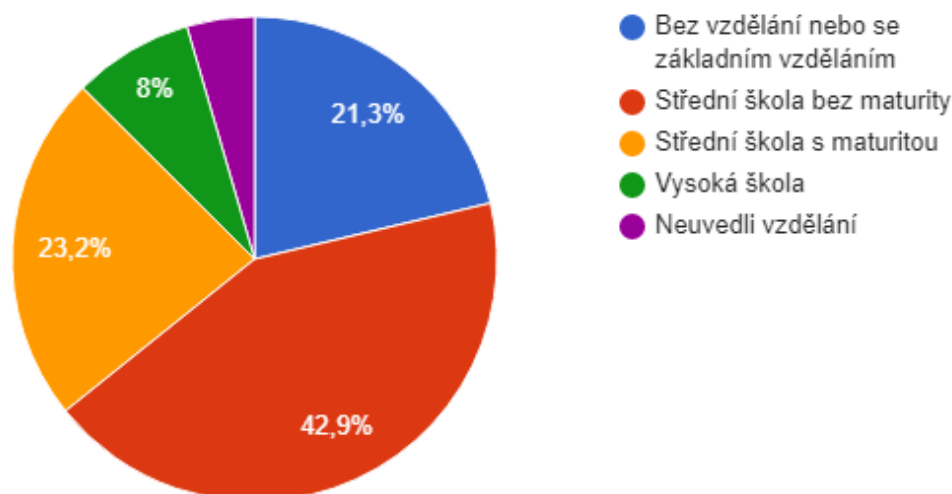
Vzdělanostní struktura obyvatel je evidována od 15 a více let. Nejaktuálnější data vyplývají z posledního sčítání lidu, domů a bytů z roku 2011. Nejpočetnější byla v Lánově skupina obyvatel se středním vzděláním bez maturity, dále obyvatelstvo s úplným středním vzděláním s maturitou, početná skupina obyvatel byla také se základním vzděláním. Rozdělení obyvatel podle vzdělání je shrnuto v tabulce č. 3 a grafu č. 4. Obyvatel s vysokoškolským vzděláním bylo v obci 8 %.

Tabulka č. 3: Obyvatelstvo podle nejvyššího ukončeného vzdělání, rok 2011

		Celkem	muži	ženy
Obyvatelstvo ve věku 15 a více let		1 460	739	721
z toho podle stupně vzdělání	bez vzdělání	4	2	2
	základní včetně neukončeného	293	102	191
	střední vč. vyučení (bez maturity)	599	372	227
	úplné střední (s maturitou)	324	143	181
	nástavbové studium	42	18	24
	vyšší odborné vzdělání	23	7	16
	vysokoškolské	112	62	50

Zdroj: Český statistický úřad

Graf č. 4: Vzdělanostní struktura obyvatel obce Lánov v roce 2011



Zdroj: Český statistický úřad

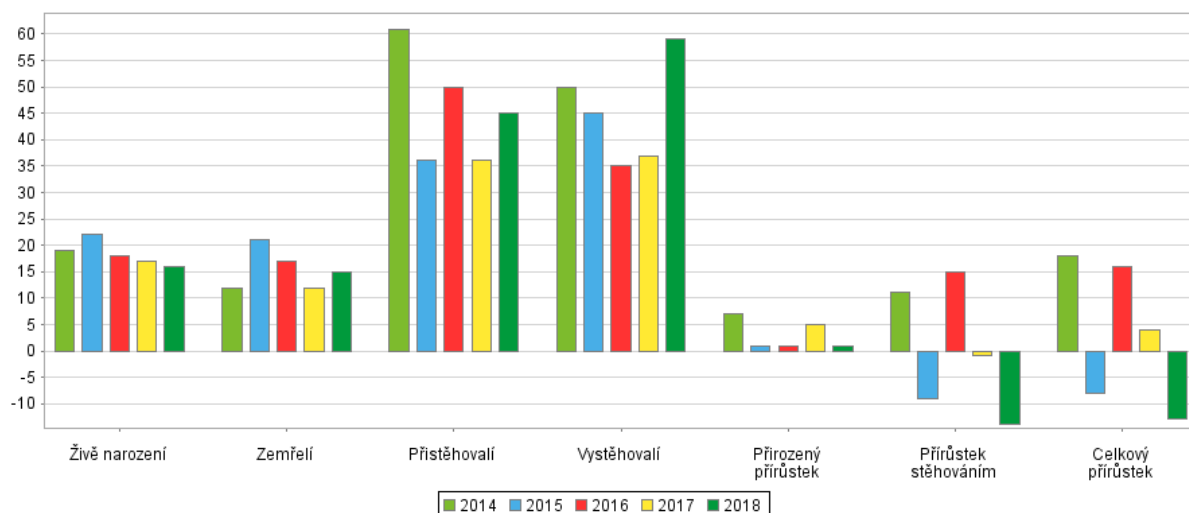
Z tabulky č. 4 a grafu č. 5 je patrné, že se z Lánova vystěhovalo nejvíce lidí v roce 2018, z toho pak vychází, že v tomto roce je i za sledované období největší celkový pokles občanů. Migrace obyvatel je však v porovnání s počtem obyvatel malá.

Tabulka č. 4: Pohyb obyvatel v obci Lánov od roku 2014 do roku 2018

		2014	2015	2016	2017	2018
Živě narození		19	22	18	17	16
Zemřelí		12	21	17	12	15
Přistěhovalí		61	36	50	36	45
Vystěhovalí		50	45	<u>35</u>	37	59
Přírůstek	přirozený	7	1	1	5	1
(úbytek)	stěhováním	11	-9	15	-1	-14
celkový		18	-8	16	4	-13

Zdroj: Český statistický úřad, veřejná databáze

Graf č. 5: Pohyb obyvatel v obci Lánov od roku 2014 do roku 2018



Zdroj: Český statistický úřad, veřejná databáze

### Sociální situace:

Nejnovější informace k národnosti občanů jsou z posledního sčítání lidu, domů a bytů z roku 2011. Obyvatelstvo v obci se řadí nejvíce k národnosti české. Dále jsou zde občané z Moravy, ze Slovenska, Německa, Polska. Při statistickém zjišťování však mnoho občanů svoji národnost nevedlo.

Tabulka č. 5: Obyvatelstvo Lánova podle národnosti, rok 2011

		<b>Celkem</b>	<b>muži</b>	<b>ženy</b>
<b>Obyvatelstvo celkem</b>		1759	901	858
z toho národnost	česká	1312	671	641
	moravská	2		2
	slezská	-	-	-
	slovenská	7	3	4
	německá	1	1	-
	polská	2	-	2
	romská	-	-	-
	ukrajinská	-	-	-
	vietnamská	-	-	-
	neuvedeno	429	226	203

Zdroj: Český statistický úřad

V obci není sociálně slabá lokalita, žije zde pouze několik sociálně slabých obyvatel, kteří se soustřeďují v různých objektech soukromých vlastníků v různých částech obce.

#### Spolková činnost v obci:

Obyvatelé obce jsou aktivní a jejich spolková činnost je bohatá. V obci je činných 10 spolků.

**Sdružení dobrovolných hasičů Horní Lánov-** Členskou základnu sboru tvoří 151 členů, z toho 64 mužů, 36 žen a 51 mladých hasičů. Výjezdovou jednotku tvoří 18 členů.

Z kulturních a společenských akcí SDH pořádá tradiční Hasičský ples, Dětský karneval, Pálení čarodějnic, Hornolánovskou pouť, hasičskou soutěž Hornolánovskou šedesátku, Mikulášskou besídku, či Sousedské setkání s koledami.

**Sdružení dobrovolných hasičů Prostřední Lánov -** Členskou základnu sboru tvoří 40 členů, z toho 24 mužů, 16 žen. Výjezdovou jednotku tvoří 11 členů.

Z kulturních a společenských akcí SDH pořádá hasičský ples, pálení čarodějnic, vítání prázdnin, dále se podílí na sběru železného odpadu a zajišťuje úklid dětského hřiště.

**Klub důchodců bývalého státního statku Lánov -** Klub důchodců má celkem 180 členů. Připravuje pro své členy již mnoho let pestrý kulturní program, který skýtá až 30

akcí za rok, a podporuje tak aktivní život lidí i v důchodu. Příkladem lze uvést návštěvy divadel, výlety po zámcích a hradech, výlety do Polska, Vánoční besídka dětí v mateřských školách, zájezdy do Prahy či různé výstavy.

**Klub důchodců Lánov** – Klub důchodců má celkem 67 členů. Připravuje pro své členy, podobně jako Klub důchodců bývalého státního statku Lánov, se kterým úzce spolupracuje, různé výlety na hrady a zámky, zajišťuje organizované návštěvy divadel a různých kulturních představení a podporuje aktivní život svých členů.

**TJ Lánov, z.s.** - Tělovýchovná jednota Lánov má v současné době 185 členů a řídí ji 11 ti členný výkonný výbor. TJ tvoří 6 oddílů, mezi které patří:

- odd. fotbalu
- odd. volejbalu
- odd. stolního tenisu
- odd. lyžařů
- odd. tenisu
- odd. nohejbalu.

Každý oddíl má svého předsedu, který se o činnost oddílu stará a zastupuje ho. V zimních měsících provozuje TJ místní lyžařský vlek a spravuje dále i areál sportů s fotbalovým a tenisovým hřištěm. Během roku její členi pořádají nebo ochotně pomáhají při konání kulturních a sportovních akcí v obci. TJ Lánov, lyžařský oddíl, pořádá Karneval na lyžích, oddíl fotbalu pořádá letní zábavu Poslední výkop, další akcí TJ Lánov je Pouťová zábava, dále turnaje jednotlivých oddílů - tenisový, volejbalový, fotbalový, Vánoční turnaj v sálové kopané.

**Dětský klub Palcát, z.s.** - Dětský klub Palcát byl po celý rok zřizovatelem Rádia Kulíšek a Kulíškovy herny Rádio Kulíšek používá pro zajištění vysílání technické vybavení zapůjčované DDM Vrchlabí a OÚ Lánov. Zajišťuje multimediální vysílání na rastv.cz. V roce 2019 slaví Rádio Kulíšek 25 let od svého založení.

**Myslivecký spolek Lánov, z.s.** - Myslivci (MS Lánov) provozují myslivost dle zákona v obci Lánov v katastrech Prostřední a Horní Lánov na výměře asi 1200 ha. 20 členů různého věku a povolání pečuje o vysokou a drobnou zvěř v revíru v zimním období

tak, že navozí krmivo vlastní výroby členů do zásobníků (seno, dužnaté krmivo aj.) a nakoupené (zrní, sůl, aj.). Spolek pořádá Myslivecký klubový večer a Myslivecký ples.

**Sbor pro občanské záležitosti (SPOZ)** – SPOZ má celkem 6 členů a ti zajišťují různé společenské akce, jako Vítání občanků, Stříbrný podvečer, rozloučení s 9. třídou ZŠ Lánov, přivítání prvňáčků v ZŠ Lánov, Den matek či Vánoce a oslavy narozenin pro občany starší 80 let.

**Osvětová Beseda v Lánově (nyní nový název Spolek L.A. SOBĚ)** – spolek funguje za finanční podpory obce a podílí se na kulturní a společenské oblasti života obce, 3 členové zajišťují různé akce pro veřejnost, např. dětský karneval, zájezdy pro dospělé i děti, divadelní představení pro děti ZŠ a MŠ či různé zájezdy.

**Skautský 7. oddíl Lánov** – v současné době má celkem 29 členů (z toho 25 dětí a mládeže), Oddíl pořádá tradiční lánovský masopust, podílí se na Noci kostelů a v adventní době přiváží do Lánova Betlémské světlo.

Obec spolupracuje se všemi spolky, přispívá finančně na jejich činnost nebo podporuje finančně či materiálně akce, které tato sdružení pořádají.

Kromě již zmíněných akcí, které pořádají jednotlivé spolky a sdružení se v obci pořádají ještě další akce, které nebyly zmíněny, a tím je např. Tradiční karneval pro děti, lampionový průvod, adventní koncert či divadelní představení v ZŠ Lánov, nebo vánoční jarmark, který je součástí zpívání u vánočního stromu či tradiční výstup na Sněžku.

Obec informuje své občany webovými stránkami, zpravodajem obce, který vychází 4x za rok (jaro, léto, podzim, zima), kabelovou televizí a hromadným rozesíláním informací z místního infocentra.



### 3. Hospodářství

Hlavní způsob obživy v 15. století, zvláště ve střední a dolní části údolí Malého Labe, je zemědělství, obdělávání půdy a chov dobytka. Přibývaly však zprávy o dolování a zpracovávání rud, zejména železa v "horách Lánovských". V 18. století byla většina populace závislá především na výsledcích zemědělské výroby. Jako doplňkový způsob obživy zdejších obyvatel stále více vystupovala do popředí domácí tkalcovina. Roku 1725 se sdružují Lánovští do dvou tkalcovských cechů, jeden pro Dolní a druhý pro Malý Lánov.

V 19. století dvě tisícovky obyvatel Lánovů našli obživu nejen v zemědělství na dolním konci obce a při tkalcovině, ale také v papírně a dalších manufakturách. Ve 2. polovině 19. století bylo toto období ve znamení přechodu k strojní průmyslové velkovýrobě tovární. Lánovská tradice papírenské výroby, spojená s rodinou Kieslingů, sahá hluboko do 17. století. Jejich podnik pracoval v Prostředním Lánově a byl pronásledován požáry (1860 a 1888). Další papírna vznikla v Horním Lánově na místě bývalé hraběcí pily roku 1859. Podnikatelská rodina z Černého Dolu přenesla svou aktivitu v těžbě a zpracování vápence i na území Lánova. Pro dostatek suroviny v Prostředním a Horním Lánově roku 1887 zde vybudovali kruhovou pec vápenku a druhou u nádraží ve Vrchlabí.

V době války bylo mimo jiné v Prostředním Lánově započato s dobýváním mědi pro vojenské účely. V šachtě hluboké 90 metrů a dlouhé 100 metrů severním směrem bylo mědi jen málo, zato hodně vody. Po důlním neštěstí a špatných podmínkách byla těžba zastavena.

Hlavně v roce 1946 a dalších, v počátečním nadšení a radosti ze znovunabyté svobody, vznikaly v Lánově orgány, organizace, občanská sdružení i profesní skupiny k uspokojování potřeb a zájmů zdejších obyvatel.

Počátkem 50. let se mimo jiné jedná o ustavení přípravného výboru pro sdružení zemědělců s novým způsobem hospodaření. Již v létě roku 1950 byli do družstva přihlášení všichni zdejší zemědělci. V září při slavnosti dožínků došlo i na rozorání některých mezí mezi poli. Roku 1951 se započalo se stavbou pro příští soustředění živočišné výroby zemědělského družstva.

V tkalcovně Mostex 08 se pracovalo na 2 směny. V továrně Obnova se montovaly dopravní pásy a protektorovaly pneumatiky. Závod se brzy přestěhoval. Od jara 1951 v Lánově působí Strojní a traktorová stanice - STS, po přestěhování z Horního Lánova do bývalého bělidla. Byla pocitována potřeba zajistit pro občany zdejší podnik řemeslnických služeb. Tak byl ustaven při MNV podnik "Drobné služby obyvatelstvu", tzv. DOSka. Postupně byli získáváni kvalifikovaní řemeslníci různých oborů, zpočátku truhláři a pokrývači, později i jiná řemesla. Podnik byl umístěn v upravené budově naproti továrně Mostex 08.

Gumárenský podnik Obnova hostil v červenci 1959 na odborné konferenci všechny ředitele gumárenských závodů v Československu. Místní ZD bylo zařazeno mezi specializované podniky za zvláště dobré výsledky v pěstování semen jetele, travin a lnu. Místo políček v katastru obce vznikají počátkem 60. let nově vytvářené družstevní lány.

V listopadu 1969 byla za budovou obecního úřadu v Lánově dána do provozu nová prodejna potravin Jednoty se samoobsluhou. Do dosavadní prodejny na křižovatce se umístila prodejna textilu. Do provozu uvedl statek v tomto roce sušičku zelené píce vedle sušičky obilí v budovách bývalé gumárny, dříve Obnovy nebo také TKG.

Rok 1972 byl posledním, v němž ještě samostatně hospodařilo zemědělské družstvo. Připravovalo se k převzetí místním státním statkem. V lomu v Horním Lánově se prováděly clonové odstřely kvalitní vápencové skály, když dřívější primitivní zařízení nahradilo moderní.

Ještě do konce roku 1989 závod TIBA zrušil výrobu textilií v jednom sálu podniku, čímž se výroba snížila o jednu třetinu. Došlo tu i na zmodernizování provozu vodních turbín. TIBA Lánov dokončuje sjednané objednávky dodávkami zboží a očekává další události, k rozpadu se připravuje Státní statek Lánov, objevil se název Agrocom. I jiné závody doznaly výrazných změn.

Na podzim 1992 byla v Lánově založena Vodárenská společnost Lánov, s. r. o. pro provozování vodárenské soustavy obce, čistíren odpadních vod a veřejné kanalizační sítě. Původně plánovaná budova pro brigádníky státního statku u zadní cesty do školy byla přebudována na hotelový typ s názvem Agrohotel, otevřený už koncem roku 1991, jehož majitelem byl Agrocom Lánov.

Kronika se roku 1994 zmiňuje o vodních elektrárnách v Lánově. V bývalé Tibě jsou zabudovány 2 Francisovy turbíny s výkonem 85 kW a roční výrobou kolem 300 MWh. V budově školní jídelny č. p. 100 byla obnovena turbína v roce 1994 (200 MWh/rok). Taktéž v Horním Lánově, kde nyní pracují 2 Francisovy turbíny s roční výrobou asi 100 MWh energie.

Ze zrušeného Státního statku Lánov, n. p. vzniklo Zemědělské obchodní družstvo Lánov. Hospodaří na 820 ha půdy, z nichž 430 patří vlastníkům a zbytek je pronajat od Pozemkového fondu.

#### Ekonomická situace:

Podle údajů Českého statistického úřadu se v obci nacházelo k 31. 12. 2018 celkem 472 registrovaných ekonomických subjektů a z toho 246 subjektů se zjištěnou aktivitou. Mezi podnikatelskými subjekty převažuje činnost ve velkoobchodě, maloobchodě a opravě motorových vozidel, dále v průmyslu, velký počet je pak podnikatelů i ve stavebnictví.

*Tabulka č. 6: Podnikatelské subjekty v Lánově podle převažující činnosti, k 31. 12. 2018*

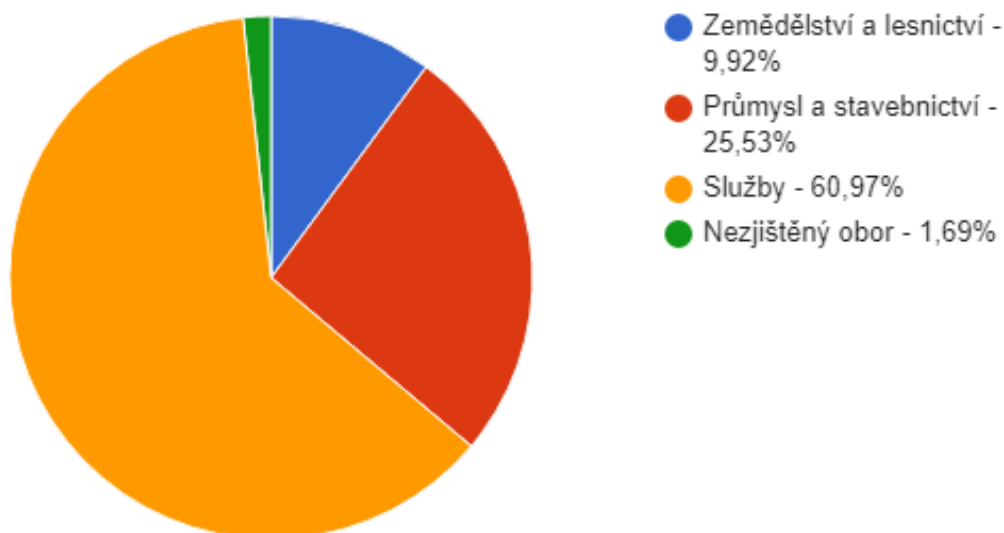
	<b>Registrované podniky</b>	<b>Podniky se zjištěnou aktivitou</b>
<b>Celkem</b>	<b>472</b>	<b>246</b>
<b>Zemědělství, lesnictví, rybářství</b>	48	29
<b>Průmysl celkem</b>	66	45
<b>Stavebnictví</b>	62	31
<b>Velkoobchod a maloobchod; opravy a údržba motorových vozidel</b>	114	47
<b>Doprava a skladování</b>	12	7
<b>Ubytování, stravování a pohostinství</b>	33	14
<b>Informační a komunikační činnosti</b>	7	4
<b>Peněžnictví a pojišťovnictví</b>	10	1
<b>Činnosti v oblasti nemovitostí</b>	19	4
	32	24

<b>Profesní, vědecké a technické činnosti</b>		
<b>Administrativní a podpůrné činnosti</b>	4	1
<b>Veřejná správa a obrana; povinné sociální zabezpečení</b>	3	3
<b>Vzdělávání</b>	4	4
<b>Zdravotní a sociální péče</b>	4	4
<b>Kulturní, zábavní a rekreační činnosti</b>	11	5
<b>Ostatní činnosti</b>	40	22

Zdroj: Český statistický úřad, veřejná databáze

Graf č. 6 poukazuje na rozložení podnikatelských subjektů podle odvětví v roce 2016, kdy převažovaly podniky ve službách, téměř čtvrtina podniků byla v průmyslu a stavebnictví a necelých 10 % v zemědělství a lesnictví.

Graf č. 6: Struktura podnikatelských subjektů podle odvětví v obci Lánov v roce 2016:



Zdroj: Český statistický úřad

V podnikatelské činnosti, která je rozdělená dle právní formy v tabulce č. 7, převažují fyzické osoby podnikající, kterých bylo na území obce registrováno 207 se zjištěnou

aktivitou. Aktivních právnických osob v obci působí celkem 39, obchodních společností bylo celkem 26 a akciových společností se zjištěnou aktivitou bylo celkem 3.

*Tabulka č. 7: Podnikatelské subjekty podle právní formy, k 31. 12. 2018*

	<b>Registrované podniky</b>	<b>Podniky se zjištěnou aktivitou</b>
Celkem	472	246
Fyzické osoby	398	207
Fyzické osoby podnikající dle živnostenského zákona	357	181
Fyzické osoby podnikající dle jiného než živnostenského zákona	21	12
Zemědělství podnikatelé	13	10
Právnické osoby	74	39
Obchodní společnosti	36	26
Akciové společnosti	4	3
Družstva	3	2

*Zdroj: Český statistický úřad, veřejná databáze*

V roce 2017 bylo v Lánově 163 podnikajících subjektů bez zaměstnanců, 38 mikropodniků do 9 zaměstnanců, 2 malé podniky do 49 zaměstnanců a 1 střední podnik do 249 zaměstnanců.

*Tabulka č. 8: Podnikatelské subjekty podle počtu zaměstnanců, rok 2017*

Počet subjektů bez zaměstnanců	163
Počet subjektů s 1-9 zaměstnanci - mikropodniky	38
Počet subjektů s 10-49 zaměstnanci - malé podniky	2
Počet subjektů s 50-249 zaměstnanci - střední podniky	1
Počet subjektů s >249 zaměstnanci - velké podniky	0

*Zdroj: RISY*

Mezi nejvýznamnější podniky v obci se řadí Esselte, s. r. o., Zemědělské a obchodní družstvo Lánov (ZOD), KVK a. s. Kunčice nad Labem – lom v Horním Lánově, či Doprabet, v. d.

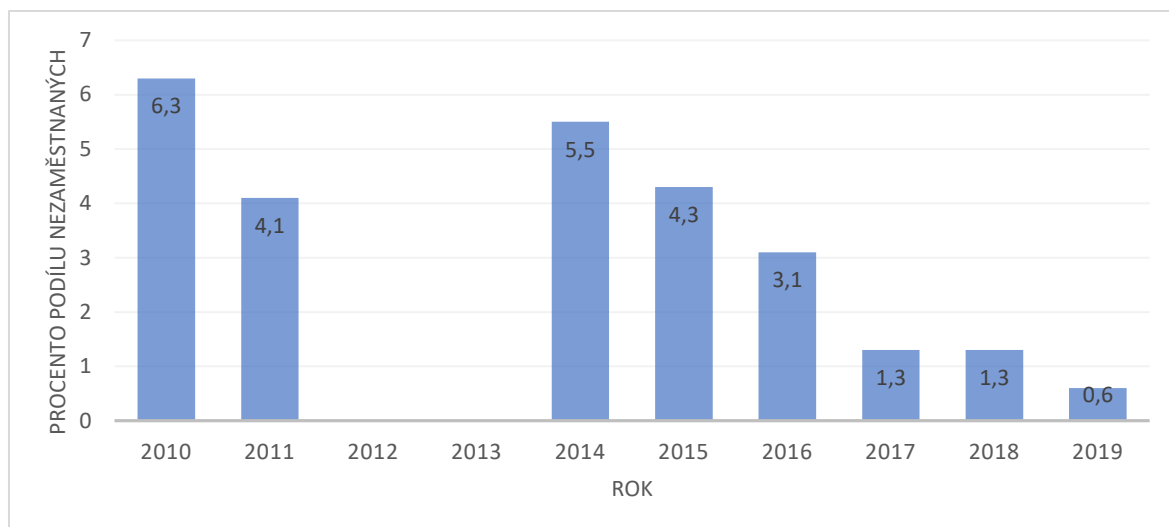
Základní koncepce rozvoje území obce dle řešení změny č. 3 ÚP je z hlediska vymezení zastavitelných ploch koncentrická a pouze mírně rozvojová. Koncepce stabilizuje (tudíž nerozvíjí) stávající osídlení v územně odloučených lokalitách a navrhuje pouze přiměřený plošný rozvoj jádrového sídla a v lokalitě u letiště. Tato koncepce takto umožňuje naplnění priority, neboť změna č. 3 ÚP pouze v nezbytné minimální míře navrhuje změny ve volné krajině a vůbec nejsou navrhovány vertikální stavby (velké větrné elektrárny) či plošně rozsáhlé fotovoltaické parky a podobné stavby. Krajiny se změna č. 3 ÚP dotýká nejvýrazněji vymezením plochy pro obchvat Vrchlabí novou trasou silnice I/14, tento záměr ale vyplývá z nadřazené dokumentace (ZÚR).

Změna ÚP č. 3 zohledňuje ochranu zemědělské půdy tím, že nenavrhuje nové rozvojové plochy ve volné krajině, a naopak soustřeďuje rozvoj do zastavěného území nebo do jeho těsné blízkosti. Jedinou rozvojovou plochou ve volné krajině je koridor pro přeložku silnice I/14, který vychází ze ZÚR KHK.

#### Trh práce:

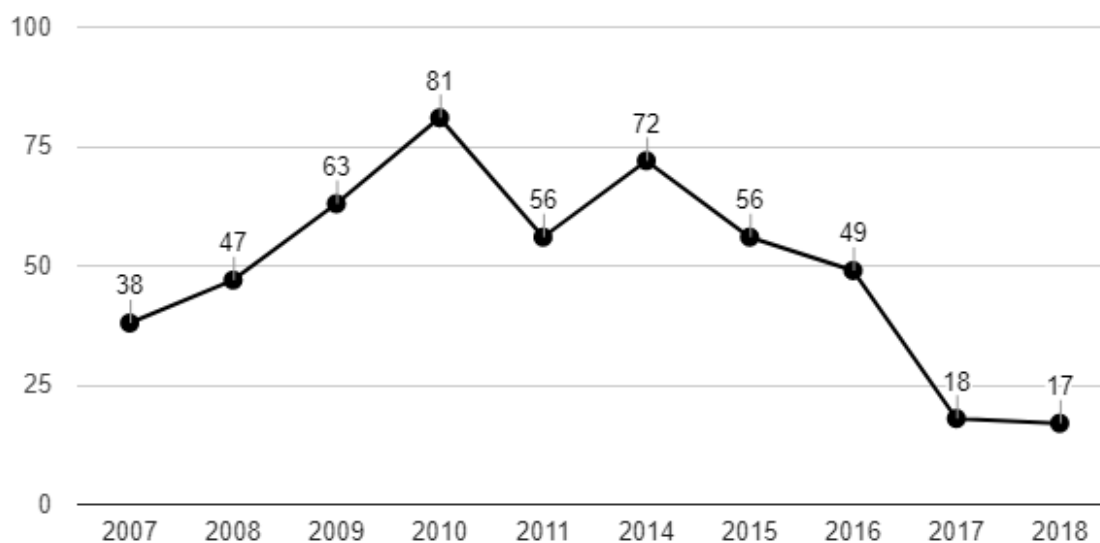
Podíl nezaměstnaných v obci od roku 2010 klesl z 6,3 % na 0,6 % v dubnu 2019. Počet nezaměstnaných obyvatel od roku 2010 klesl z 81 osob na 17 osob v roce 2018. Stav nezaměstnanosti v letech 2012 a 2013 je nedostupný vzhledem ke změně metodiky, proto v grafu č. 7 tyto údaje chybí. Z pohledu trendu je však pravděpodobné, že se míra nezaměstnanosti od roku 2010 stále snižuje.

Graf č. 7: Graf podílu nezaměstnaných osob v % v obci Lánov za období 2010-2019.



Zdroj: ČSÚ, vlastní zpracování, květen 2019

Graf č. 8: Vývoj počtu nezaměstnaných osob v obci Lánov



Zdroj: Český statistický úřad

V tabulce č. 9 je obyvatelstvo členěno na ekonomicky aktivní a neaktivní, kde se mezi ekonomicky aktivní občany řadí občané, kteří jsou zaměstnaní, zaměstnavatelé, osoby samostatně výdělečně činné, nezaměstnaní a dále pak ekonomicky neaktivní občané, kam se řadí nepracující důchodci, žáci, studenti a učni. Ekonomicky aktivních občanů byla při posledním sčítání lidu, domů a bytů v roce 2011 v Lánově téměř přesně polovina - 49,9 %. Mezi ekonomicky neaktivní obyvatele se řadí nepracující důchodci,



studenti, osoby v domácnosti, děti předškolního věku, ostatní závislé osoby a osoby s vlastním zdrojem obživy.

Tabulka č. 9: Obyvatelstvo podle ekonomické aktivity, rok 2011

		<b>Celkem</b>	<b>muži</b>	<b>ženy</b>	
<b>Ekonomicky aktivní celkem</b>		<b>878</b>	<b>490</b>	<b>388</b>	
v tom	zaměstnaní	814	459	355	
	z toho podle postavení v zaměstnání	zaměstnanci	588	315	273
		zaměstnavatelé	25	23	2
		osoby samostatně výdělečně činné	122	83	39
	ze zaměstnaných	pracující důchodci	34	18	16
		ženy na mateřské dovolené	26	-	26
	nezaměstnaní	64	31	33	
<b>Ekonomicky neaktivní celkem</b>		<b>795</b>	<b>358</b>	<b>437</b>	
z toho	nepracující důchodci	355	139	216	
	žáci, studenti, učni	247	133	114	
<b>Osoby s nezjištěnou ekonomickou aktivitou</b>		<b>86</b>	<b>53</b>	<b>33</b>	

Zdroj: Český statistický úřad

Obec Lánov leží v těsné blízkosti města Vrchlabí, kam mnoho občanů dojíždí za prací a do školských zařízení. Počet osob vyjíždějících z obce za prací byl v roce 2017 podle Českého statistického úřadu 283. Počet osob dojíždějících za prací do obce byl 96. Počet dojíždějících žáků a studentů se s přechodem na střední a vysoké školy zvyšuje.

Tabulka č. 10 poukazuje na strukturu zaměstnanosti v Lánově podle odvětví v roce 2011. V porovnání s městem Vrchlabí, Královéhradeckým krajem a celou ČR bylo více obyvatel Lánova zaměstnáno v průmyslu a stavebnictví. Méně pak ve službách. Podíl obyvatel Lánova zaměstnaného v zemědělství je podobný jako v Královéhradeckém kraji, vyšší pak v porovnání s městem Vrchlabí a celou ČR.

Tabulka č. 10: Struktura zaměstnanosti v obci Lánov podle odvětví v roce 2011 (%)

	Zemědělství a lesnictví	Průmysl a stavebnictví	Služby
<b>Lánov</b>	3,44 %	44,47 %	36,49 %
<b>Vrchlabí</b>	2,38 %	39,47 %	43,37 %
<b>Královéhradecký kraj</b>	3,48 %	35,20 %	49,01 %
<b>ČR</b>	2,74 %	32,23 %	53,87 %

Zdroj: Český statistický úřad

V Lánově bylo v roce 2017 zaměstnáno 28 osob v zemědělství a lesnictví, 325 osob bylo zaměstnáno v průmyslu, 37 ve stavebnictví a 297 ve službách.

#### Cestovní ruch:

Obec Lánov má příznivé podmínky pro rozvoj cestovního ruchu. Turistická sezóna se zde dělí na letní a zimní. V obci se nachází venkovské infocentrum mikroregionu, které je na křižovatce v Prostředním Lánově. Infocentrum má otevřeno v zimní sezóně denně kromě neděle, v letní sezóně denně kromě pondělí, v mezisezóně během pracovního týdne. Infocentrum nabízí informace o památkách, historii, přírodních a jiných zajímavostech, o kulturním, společenském a sportovním dění v obci a okolí apod. V infocentru jsou další doplňkové činnosti jako CzechPoint, obecní knihovna a další.

Obrázek č. 3: Infocentrum v obci Lánov



Zdroj: webové stránky obce Lánov, květen 2019

V rámci rozdělení turisticky atraktivních Krkonoš patří obec Lánov do subregionu Vnější Krkonoše. Subregion Vnější Krkonoše je nejbližším zázemím či podhůřím Krkonoš. Je to poměrně rozlehlá oblast, která je tvořena 32 obcemi. Rozloha území je 488 km<sup>2</sup>. Z fyzicko-geografického hlediska se jedná o odlišný subregion. V oblasti nejsou místa s nadmořskou výškou více jak 1000 metrů. Subregion se dá jednoduše charakterizovat jako podhůří, což má vliv téměř na všechny analyzované formy cestovního ruchu. Subregionem neprochází Krkonošská magistrála, je zde ale Krakonošova cesta, která prochází přímo Lánovem. Přes Lánov vede i zimní běžecká trasa ze Strážného do Vrchlabí.

Hipoturistika má ve vnějších Krkonoších perfektní zázemí. Pro turisty je v subregionu minimálně osm míst, kde je možné hipoturistiku provozovat. Jde o různé jízdárny, ranče, farmy nebo jezdecké kluby. Dvě střediska hipoturistiky jsou ve Vrchlabí a také v Lánově. Rudník, Roztoky u Jilemnice, Dolní Lánov a Mříčná mají po jednom středisku pro tuto formu turistiky. Každé středisko nabízí specifické služby. Některá střediska nabízí jen základní projížďky, jiná střediska nabízí širokou škálu možností hipoturistiky. V Prostředním Lánově se nachází také stezka pro inline bruslení, která vede do Vrchlabí.

V Lánově se nachází hotel, penziony a kemp. Počet míst pro ubytování je přibližně 360.

## 4. Infrastruktura

### Technická infrastruktura:

Dodávka **pitné vody** do obce Lánov je v kompetenci společnosti Vodárenská společnost Lánov, spol. s.r.o. Jediným společníkem je Obec Lánov. Společnost byla založena za účelem provozování veřejných vodovodů a kanalizací v Lánově.

Zdrojem pitné vody v Lánově je prameniště Hádek u Tetřevích bud. V případě přechodného nedostatku nátoky z prameniště je možné odbírat povrchovou vodu ze Zlatého potoka přes pískové filtry pomocí „anglické filtrace“. Oba zdroje jsou propojeny do vodojemu Dolní Dvůr. Dalším záložním zdrojem je přivaděč z Vrchlabí. V Dolním Lánově je hlubinný vrt, kterým se čerpá voda do vodojemu Dolní Lánov dle potřeby odběru a čerpání je plně automatizováno.

**Odpadní vody** od obyvatelstva, průmyslu a občanské vybavenosti jsou odváděny obecní stokovou sítí jednotné a oddílné gravitační kanalizace s ukončením v novém objektu centrální čistírny odpadních vod - ČOV Lánov. Ta je situována v jižní části obce na pravém břehu řeky Malé Labe na rozhraní k.ú. Prostřední a Dolní Lánov v areálu bývalé textilní továrny. V areálu textilky proběhlo odstranění stávajících budov v havarijním stavu, na jejich místě je pak realizováno umístění nového objektu ČOV.

Základním energetickým médiem v řešeném území je elektrická energie a plyn. Změna č. 3 ÚP Lánov stanovuje takovou energetickou koncepci, která umožňuje kombinovat tradiční **zásobování energií** (elektřina, plyn) s možnostmi využití energie z obnovitelných zdrojů (solární energie, biomasa, tepelná čerpadla apod.). S ohledem na minimalizaci, resp. eliminaci, negativních vlivů na krajinný ráz a životní prostředí, tj. koncepci využití obnovitelných zdrojů, územní plán neumožňuje výstavbu areálů větrných či solárních parků V obci je stávající areál na výrobu bioplynu.

Řešeným územím procházejí trasy dálkových **optických kabelů**.

Svoz tuhého **komunálního odpadu** v obci probíhá pravidelně. Svoz zajišťuje firma Marius Pedersen a. s. a odpad je ukládán na skládku (nikoliv spalován ve spalovně). Tříděný odpad, konkrétně papír a plast, sváží firma Transport Trutnov s. r. o. Sklo sváží

firma Marius Pedersen a. s. Nová Paka a kontejnery na tuk a plech sváží firma Marius Pedersen a. s. Vrchlabí. V obci není sběrný dvůr odpadů.

#### Dopravní infrastruktura a místní komunikace:

Katastrálním územím Lánova procházejí následující **silnice**:

- I/14 Trutnov- Vrchlabí
- III/2956 Lánov- Dolní Dvůr- Strážné
- III/32552 Lánov- Dolní Lánov

Největší komunikací, která vede Lánovem je silnice I. třídy I/14 vedoucí z Trutnova do Vrchlabí. Tato komunikace protíná centrum Lánova (Prostřední Lánov) a vede do centra Vrchlabí. V budoucnu je záměr zbudovat obchvat města Vrchlabí. Ve změně č. 3 ÚP Lánova je vymezen koridor pro stavbu obchvatu Vrchlabí. Obec Lánov objednala doplněk č. 1 ke studii obchvatu Vrchlabí (studie „I/14 Vrchlabí – obchvat“ zpracovaná společností VALBEK) a dne 29. 10. 2015 získala souhlasné vyjádření ŘSD k upřesnění koridoru obchvatu.

Přeložka silnice I/14 (záměr dle ZÚR) představuje nejvýznamnější rozsáhlou zastavitelnou plochu (koridor) pro dopravní infrastrukturu a změna zakládá takový směr upřesnění vedení obchvatu, který by měl zabránit fragmentaci krajiny a více přimknout trasu k urbanizovanému území. Režim všech typů ploch umožňuje výstavbu související dopravní infrastruktury (zejména pěší a cyklistické) čímž je vytvořen předpoklad pro zlepšování prostupnosti krajiny.

Silnice III. třídy č. III/2956 vede z Lánova do Dolního Dvora směrem na sever. Silnice č. III/32552 vede z Lánova jižně do Dolního Lánova.

**Měření intenzity silniční dopravy** se provádělo na silnici č. I/14 a na silnici III/32552. V následující tabulce jsou uvedeny přesné počty vozidel z jejich sčítání v roce 2016.

Tabulka č. 11: Intenzita dopravy na silnici č. I/14 a č. III/32552.

	silnice I/14	silnice III/32552
<b>Typ vozidel:</b>	<b>Počet:</b>	
Osobní a dodávková vozidla bez přívěsů i s přívěsy	3692	1534
Lehká nákladní vozidla	252	135
Těžká motorová vozidla	500	263
Autobusy	48	24
Jednostopá motorová vozidla	56	20
<b>Všechna motorová vozidla celkem</b>	<b>4248</b>	<b>1817</b>

Zdroj: <https://geoportal.rsd.cz>, vlastní zpracování, červenec 2019

Uváděné hodnoty v tabulce č. 11 jsou ročním průměrem denních intenzit dopravy ve vozidlech za 24 hodin. Na silnici č. III/2956 vedoucí přes Horní Lánov se sčítání v roce 2016 neprovádělo.

**Místní komunikace** obsluhují téměř celé zastavěné území. Technický stav komunikací v obci odpovídá jejich stáří.

Zlepšení dopravních poměrů a vytvoření předpokladů eliminace dopravních závad se uplatňuje ve změně č. 3 zpracováním aktuálního stavu revitalizace centra sídla, která zahrnuje zásadní úpravy dispozice centrální křižovatky a dislokací centrální autobusové zastávky (terminálu autobusové dopravy) a přispívá ke zlepšení dopravní obslužnosti a bezpečnosti individuální i veřejné automobilové a pěší dopravy.

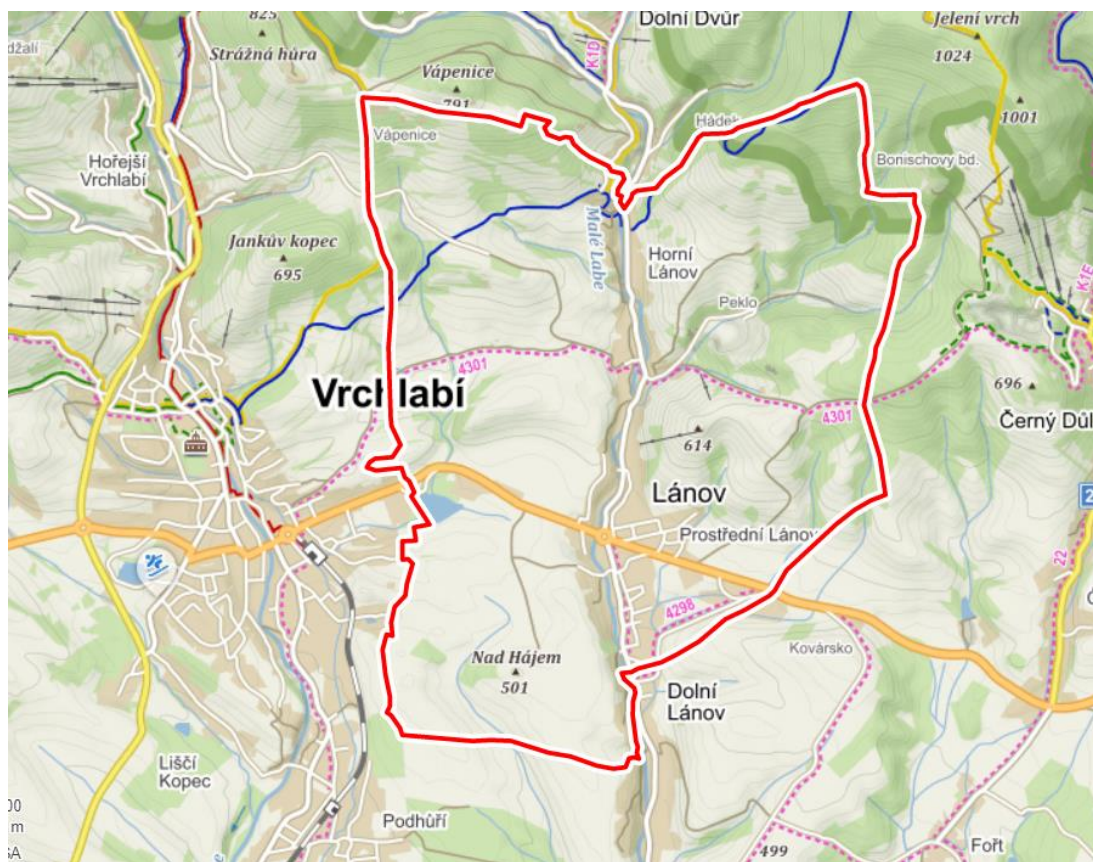
**Garážování a parkování vozidel** trvale žijících obyvatel je a zůstane zajišťováno na vlastních pozemcích, doplňkově na vymezených stáních a veřejných dopravních plochách. Nároky na parkování a garážování u nových objektů, zařízení a u areálů bude zajišťováno jako součást stavby či na vlastních pozemcích. Veřejná parkoviště v obci nejsou.

Pro posílení významu veřejné, pěší a cyklistické dopravy je součástí koncepce ÚP i vymezení koridoru pro cyklostezku podél silnice I/14 a plochy pro veřejně prospěšné stavby dopravní infrastruktury, jejichž vymezení vytváří předpoklady pro rozšíření chodníků podél silnice I/14. Uvedené úpravy naplňují možnosti potlačení uvedených slabých stránek a podstatně eliminují množství dopravních a urbanistických závad a střetů.

**Cyklistická a pěší doprava** v obci zahrnuje chodníky, cyklistické a turistické stezky v obci a jejím okolí.

- Cyklostezka č. 4301: Vrchlabí – Jánské Lázně
- Cyklotrasa/cyklostezka č. 4298: Vrchlabí – Hostinné
- Modrá turistická trasa: Vrchlabí – Hrnčířské boudy

*Obrázek č. 4: Mapa s turistickými a cyklistickými trasami v okolí Lánova*



Zdroj: [www.mapy.cz](http://www.mapy.cz), červenec 2019

V zimním období je zde několik běžeckých tras a v provozu je lyžařský vlek.

#### Dopravní obslužnost:

Řešené území je dopravně vázáno na podhorský tah silnice I/14 s návazností na silnice III/2956 (směr Dolní Dvůr) a III/32552 (směr Prosečné - Hostinné). Obec leží mimo železniční tratě. Dopravní obslužnost ve sféře hromadné přepravy osob je



zajišťována pouze autobusovými linkami. Významnou součástí dopravní infrastruktury je letiště Vrchlabí, které je situováno na území obce Lánov.

V rámci pravidelné autobusové dopravy zajišťuje v Lánově dopravní obslužnost Krkonošská autobusová doprava, která je zapojena do integrovaného dopravního systému Královéhradeckého kraje IDS IREDO.

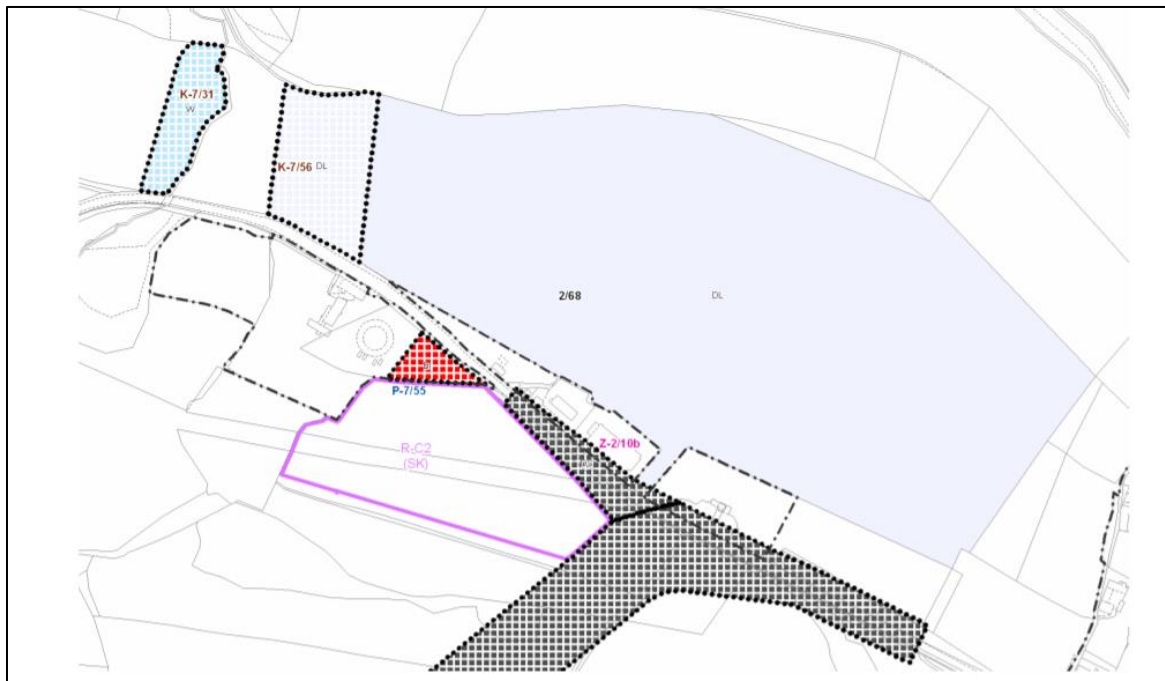
V obci je několik autobusových zastávek: Horní Lánov, Horní Lánov - jednota, Lánov - záv., Lánov - kříž a Lánov - ČSSS. Směrem na Dolní Dvůr jezdí Lánovem autobusy č. 413 a 454. Směrem na Hostinné jezdí autobusy č. 413 a 451. V centrální části Lánova, kterou prochází silnice I. třídy, je zastávka Lánov - kříž, kde zastavují autobusy č. 193, 400, 413, 451, 453, 454, 460, 960, 990 a dálkové spoje č. 690104, 670990, 690210, 690290 a 690339.

Na katastru obce se nachází **letiště Vrchlabí**. Letiště bylo zřízeno v roce 1933 pro kluzáky a větroně. Pro rostoucí význam letiště byla v roce 1954 přestavěna budova bývalé cementárny pro účely plachtařské školy, a v roce 1955 byly dostavěny hangáry, garáže, vystavěna kontrolní věž a upravena celá letištní plocha včetně okolí.

V současnosti významným prvkem změny ÚP je plocha pro rozšíření plochy pro vzletovou a přistávací dráhu letiště, které je významnou dopravní infrastrukturou s nadmístním významem.

Plocha dopravní infrastruktury je vymezena pro zajištění potřeby případných úprav dopravní infrastruktury v návaznosti na areál letiště, vazbu na budoucí obchvat a potřeby zajištění přístupu na další rozvojové plochy.

Obrázek č. 5: Rozšíření plochy pro letiště Vrchlabí v návaznosti na plánovaný obchvat Vrchlabí.



Zdroj: Změna č. 3 územního plánu sídelního útvaru Lánov, Textová část - odůvodnění změny územního plánu, Ing. arch. František Pospíšil, 10/2016.

## 5. Vybavenost

### Bydlení:

Základní koncepce rozvoje území obce je stanovena Územním plánem sídelního útvaru Lánov a jeho vydanými změnami č. 1, č. 2 a č. 3. Doba platnosti ÚPSÚ Lánov je omezena a stanovena přechodnými ustanoveními zákonem č. 183/2006 Sb. (stavebního zákona). Změna č. 3 ÚPSÚ v koordinaci s aktualizací vymezení zastavěného území stanovuje pro ty plochy v zastavěném území, které dosud nebyly zařazeny, zařazení do ploch s rozdílným způsobem využití dle stávajícího způsobu využití.

Změna č. 3 ÚPSÚ koordinuje urbanistickou koncepci s nadmístními záměry plynoucími ze zásad územního rozvoje a vytváří předpoklady pro koordinaci lokálního rozvoje s nadmístně významnými záměry – konkrétně trasou obchvatu Vrchlabí. Jednotlivé dílčí plochy změny č. 3 zachovávají původní urbanistickou koncepci a charakter sídla. Dílčí plochy změn se soustředí jednak na dostavbu ploch uvnitř sídla přestavbovými plochami a dále na plošný rozvoj daný návrhem zastavitelných ploch. Ty jsou situovány výhradně na okraji stávajících sídel v návaznosti na hranici zastavěného území.

Na základě zadání změny č. 3 ÚPSÚ Lánov, které vycházelo z potřeby zlepšení kvality bytového fondu v sídlech změna č. 3 ÚPSÚ Lánov vymezila plochy přestavby v nevhodně využívaných či podvyužitých územích. V této souvislosti je nejvýznamnějším počinem přeuspořádání centra obce, jehož řešení významně zkvalitňuje dopravní a obslužné funkce pro obyvatele.

Navrhovaný nárůst ploch pro bydlení ve změně č. 3 vyplývá z potřeby zajistit plochy pro bydlení vzhledem k jejich akutnímu nedostatku v Lánově. Změna č. 3 navrhuje plochy pro cca 20 RD a tudíž neřeší koncepční zajištění nových ploch, ale pouze jejich dílčí doplnění.

V obci je značný zájem o výstavbu, což dokládá celkem 73 RD realizovaných v plochách vymezených v ÚPD. S ohledem na výše uvedený vývoj počtu obyvatel a zjevný zájem o výstavbu je negativní skutečností, že obec již vyčerpala plošně významnější plochy pro výstavbu a další pozemky jsou k dispozici v omezeném rozsahu.

Dle výsledků Sčítání lidu, domů a bytů v roce 2011 se v Lánově nacházelo celkem 464 domů, z toho 425 rodinných domů, 21 bytových domů a 18 ostatních budov. V obci bylo 26 neobydlených domů. Obec má ve vlastnictví celkem 35 bytů.

Tabulka č. 12: Domovní fond, rok 2011

		<b>Celkem</b>	<b>rodinné domy</b>	<b>bytové domy</b>	<b>ostatní budovy</b>
Domy úhrnem		464	425	21	18
Domy obydlené		438	401	20	17
z toho podle vlastnictví domu	fyzická osoba	390	386	2	2
	obec, stát	10	1	3	6
	bytové družstvo	-	-	-	-
	spoluvlastnictví vlastníků bytů	22	9	13	-
z toho podle období výstavby nebo rekonstrukce domu	1919 a dříve	70	64	4	2
	1920 - 1970	96	92	3	1
	1971 - 1980	60	55	5	-
	1981 - 1990	59	51	5	3
	1991 - 2000	64	61	1	2
	2001 - 2011	76	71	2	3

Zdroj: Český statistický úřad, Sčítání lidu, domů a bytů v roce 2011

Počet dokončených bytů v Lánově v přepočtu na 1000 obyvatel převyšuje průměrný počet dokončených bytů v Královéhradeckém kraji i ČR, jak je patrné z tabulky č. 13.

Tabulka č. 13: Vývoj bytové výstavby v obci Lánov v období 2009 – 2015

	<b>2009</b>	<b>2010</b>	<b>2011</b>	<b>2012</b>	<b>2013</b>	<b>2014</b>	<b>2015</b>
<b>Počet dokončených bytů v Lánově</b>	17	10	5	10	8	8	6
<b>Počet dokončených bytů v přepočtu na 1000 obyvatel v Královéhradeckém kraji</b>	2,74	3,26	2,38	2,49	1,9	1,88	1,92
<b>Počet dokončených bytů v přepočtu na 1000 obyvatel v ČR</b>	3,68	3,48	2,76	2,75	2,4	2,27	2,38

Zdroj: Český statistický úřad

**Komerční služby v obci** jsou dostačující. V obci se nachází 2 prodejny potravin, které mají otevřeno každý den v týdnu. Mezi další obchody v obci patří např. zahradnictví, květinářství, opravny aut či truhlářství.

Obec má téměř veškerou základní občanskou vybavenost. Nachází se zde mateřská i základní škola pro 1. i 2. stupeň, pošta, obchody, ordinace praktického lékaře pro dospělé, pediatra a zubního lékaře. V obci chybí ze základní vybavenosti kostel a hřbitov. Téměř každý spolek či sdružení v obci má své zázemí pro svou činnost v podobě klubovny nebo zasedací místnosti Obecního úřadu. Celkovou vybavenost obce shrnuje tabulka č. 14.

Tabulka č. 14: Vybavenost obce Lánov, rok 2019

VYBAVENOST OBCE LÁNOV							
Občanská vybavenost		Infrastruktura		Komerční služby		Atraktivita CR	
Obecní úřad/CzechPoint	x	Vodovod	x	Restaurace/občerstvení	x	Přírodní pozoruhodnosti	x
Pošta	x	Kanalizace	x	Potraviny/smíšené zboží	x	Stavební pozoruhodnosti	
Policie		ČOV	x	Pekařství		Památníky/pomníky	x
Lékař pro dospělé	x	Telefonní síť	x	Zámečnictví		Technické památky	
Lékař pro děti	x	Rozvod el. NN	x	Sklenářství		Agrofarma/zoopark	
Stomatolog	x	Plynovodní síť	x	Pokryvačství/klempířství	x	Ubytovací zařízení	x
Jiný lékař		Veřejné osvětlení	x	Truhlářství/tesařství	x	Kemp	
Lékárna		Veřejný rozhlas		Zednické práce	x	Turistická trasa	
Mateřská škola	x	Napojení na silnici I. třídy	x	Elektropráce	x	Cyklotrasa/stezka	x
Základní škola - 1. stupeň	x	Napojení na dálnici		Instalatérství		Naučná stezka	
Základní škola - 1. a 2. stupeň	x	Sběrný dvůr		Malířství	x	Muzeum/galerie	
Kulturní dům/kino	x	Zastávka autobusu	x	Opravy motorových vozidel	x	Informační centrum	x
Hasičská zbrojnice	x	Stanice vlaku		Kosmetika		Lyžařský vlek	x
Kostel/kaple		Rozvojové plochy		Kadeřnictví	x	Lyžařská běžecká trasa	x
Hřbitov		Ochranná pásma	x	Zahradnictví	x	Vodní sporty	
Sportovní hřiště	x	Sítě internetu	x	Čištění oděvů			
Dětské hřiště	x			Krejčovství			
Tělocvična/sportovní hala	x			Banka/bankomat			
Koupaliště							
Dům s pečovatelskou službou							
Dům pro seniory							

Zdroj: Vlastní zpracování DSO Region Podluží, rok 2019

### Školství a vzdělávání:

V Lánově je mateřská a základní škola. Zřizovatelem ZŠ a MŠ je obec Lánov. Příspěvková organizace je složena ze základní školy, tří mateřských škol a školní jídelny.

**Mateřská škola** je rozdělena do tří budov - MŠ Prostřední Lánov, MŠ Horní Lánov a budova B. Mateřské školy navštěvuje 92 dětí.

**Základní škola** v Lánově je plně organizovaná spádová škola s prvním i druhým stupněm včetně tří oddělení školní družiny, se zájmovým kroužkem Lánovák a školní

jídelnou. Kapacita ZŠ se od 1. 9. 2018 navýšila na 325 žáků. Zřizovatelem je obec Lánov. Zařízení poskytuje základní vzdělání podle vlastního školního vzdělávacího programu – Krakonošova škola. Výchovně vzdělávací činnost školy je řízena ročním plánem práce školy a podrobnějšími měsíčními plány. Každý rok je jinak tematicky zaměřený (Voda, Vzduch, Země...). Kromě zajištění povinné školní docházky se škola zaměřuje i na pestrou mimoškolní činnost – zájmové kroužky (všestranné zaměření – každoročně více než deset kroužků s účastí více než poloviny dětí).

Hlavní budova školy se nachází v Prostředním Lánově č. p. 155. Jsou zde učebny pro první stupeň a druhý stupeň, odborné učebny, šatny, kabinety, sborovna, ředitelna. S ní je spojená nově vybudovaná jídelna, tělocvična a budova tzv. Fary, kde jsou k dispozici dvě učebny. V blízkosti školy je budova školní družiny a jednoho oddělení mateřské školy. K budově patří školní víceúčelové hřiště a hřiště s umělým povrchem. Ke sportovnímu vyžití slouží nově vybudovaná tělocvična s vybavením, posilovna, venkovní víceúčelové hřiště, hřiště s umělým povrchem a školní zahrada. Před kolaudací je též nově vybudované Polytechnické a jazykově komunikační centrum.

*Obrázek č. 6: Základní škola Lánov*



*Zdroj: webové stránky ZŠ Lánov, červenec 2019*

V Lánově se nevyskytuje žádná střední, vyšší odborná nebo vysoká škola, ani odborné učiliště. Proto všichni žáci po dokončení základního vzdělávání za dalším studiem dojíždějí. Středoškoláci dojíždějí nejčastěji do Vrchlabí, Jičína, Jilemnice, Nové Paky či Trutnova.

### Zdravotnictví:

Přímo v obci funguje zdravotní středisko, kde ordinuje praktický lékař pro dospělé, dětský praktický lékař a stomatolog, kteří mají ordinační hodiny každý všední den v týdnu.

*Obrázek č. 7: Zdravotní středisko v Lánově*



*Zdroj: webové stránky obce Láňov, červenec 2019*

### Sociální péče:

Péče o seniory a zdravotně znevýhodněné je v obci zajišťována především rodinnými příslušníky, případně terénní formou. Dále existuje mnoho organizací v nedalekém Vrchlabí, které zajišťují odbornou péči o potřebné. Zde se nachází Pečovatelská služba Vrchlabí, která zajišťuje terénní a ambulantní péči seniorům a zdravotně postiženým občanům. Služby Dolní Kalná, což jsou terénní pečovatelské služby, zaměřené na seniory, kteří žijí ve svých domácnostech. Dále pak Diakonie ČCE - středisko Světlo ve Vrchlabí, Charitní pečovatelská služba Hostinné, Domov pro seniory Vrchlabí, Domácí hospic Duha, Oblastní charita Červený Kostelec, SONS ČR Vrchlabí apod.

Nejbližší domov pro seniory je ve Vrchlabí, poskytuje sociální služby a je zařazen do Sítě veřejně podporovaných sociálních služeb v Královéhradeckém kraji.

## Kultura:

Obec Lánov vede společenský život s mnoha akcemi konajícími se po celý rok. V obci existuje 10 spolků, jejich aktivita je popsána v kapitole č. 2 Obyvatelstvo. Během roku se v obci mimo již zmíněné akce jednotlivých spolků konají plesy, výstavy, sportovní turnaje a na konci roku vánoční akce jako jsou adventní akce jednotlivých spolků či zpívání u stromečku, které pořádá Obec Lánov.

Kulturní zázemí obce tvoří kulturní sál v Horním Lánově, zasedací místnost Obecního úřadu či zrekonstruované hasičské zbrojnice obou sborů dobrovolných hasičů.

**Místní knihovna** v Lánově je umístěna v části infocentra. V knihovně jsou k dispozici také počítače s přístupem na internet.

V obci nejsou **nemovité kulturní památky** zapsané v Ústředním seznamu kulturních památek ČR.

V Horním Lánově se nacházela křížová cesta, která byla sestavena ze čtrnácti malých kamenných kapliček, které obsahovaly vyobrazení zastavení křížové cesty, a jako patnácté zastavení byl obrázek srdce Ježíšova. Neobsahovaly jméno zakladatele a rok stavby. Dochované pískovcové bloky jsou sestaveny z podstavce, kamenného dřívku a vrcholového železného kříže. Již roku 1833 stály při cestě dřevěné pomníčky s obrázkem zastavení křížové cesty, které zřídil pan Renner. Později křížovou cestu koupil hospodář Anton Franz, dědeček pana děkana Franze, a nechal vyměnit dřevěné pomníčky za kamenné kapličky. O jejich údržbu a opakující se nutnou obnovu se staral uvedený pan děkan Franz. Křížová cesta začínala na rozcestí do Vrchlabí u statku čp. 32 vdovy Franzové v Horním Lánově. Odtud pokračovala po modro-červěně označené cestě, kterou zavedl Rakousko-Krkonoský spolek. Oprava zastavení křížové cesty proběhla v roce 2011.

V Prostředním Lánově stával evangelický kostel, postavený 6. 6. 1901 (základní kámen) - 21. 9. 1902 (vysvěcení), podle návrhu architektonického ateliéru Schilling & Gräbner. Od 60. let chátral, dne 25. září 1982 byl odstřelen.



Obrázek č. 8: Zaniklý evangelický kostel v Prostředním Lánově



Zdroj: webová stránka wikipedia, červenec 2019

### Sport a tělovýchova:

V obci má na starost rozvoj sportu a tělovýchovy Tělovýchovná jednota Lánov (TJ Lánov, z.s.). Největším oddílem TJ Lánov je fotbalový oddíl, který má k dispozici fotbalové hřiště vč. zázemí. Pro toto zázemí se nyní připravuje rekonstrukce.

V areálu základní školy se nachází víceúčelové sportovní hřiště, které vzniklo v roce 2018. Toto sportovní zázemí slouží i pro veřejnost, a to formou pronájmu prostor.

Dětské hřiště v Lánově se nachází v blízkosti fotbalového hřiště. Hřiště je vhodné pro děti do 13 let, otevřené je po celý den pro každého.

V budoucnu by obec chtěla zrealizovat rekonstrukci kabin pro sportovce u fotbalového hřiště a vytvořit koncepci rozvoje sportovního areálu (pojmout areál jako celek).

## 6. Životní prostředí

### Stav životního prostředí:

Obec Lánov se nachází v okrese Trutnov, zhruba 3,5 km východně od města Vrchlabí. Rozkládá se v údolí říčky Malé Labe na pomezí Krkonoš a Krkonošského podhůří.

Z geomorfologického hlediska se celek Krkonoš dělí na podcelek Krkonošské rozsochy (okrsek Černohorské rozsochy) v severnější části a podcelek Vrchlabská vrchovina. Celek Krkonošské podhůří se dá dále zařadit do podcelku Podkrkonošská pahorkatina a okrsku Hostinská pahorkatina.

Podle biogeografického členění ČR dle Culka (1996) náleží katastr obce do tří bioregionů s přechodovými a nereprezentativními zónami. V severní části se nachází Krkonošský bioregion, který jižněji přechází nereprezentativní a přechodovou zónou s výraznou hranicí do Podkrkonošského bioregionu. Částečně zde ze západu zasahuje výběžek Železnobrodského bioregionu.

Tato oblast se dle Quitta (1971) nachází v chladné klimatické oblasti – CH7. Vyznačuje se velmi krátkým až krátkým, mírně chladným, vlhkým až velmi vlhkým létem, přechodné období je dlouhé s chladným jarem a mírně chladným podzimem, zima je velmi dlouhá, mírně chladná, vlhká s dlouhým trváním sněhové pokrývky.

Tabulka č. 15: Charakteristika klimatické oblasti

Charakteristika	Hodnota (teploty ve °C, srážky v mm)
Počet letních dnů	10 – 30
Počet dnů s průměrnou teplotou nad 10°C	120 – 140
Počet mrazových dnů	140 – 160
Počet ledových dnů	50 – 60
Průměrná teplota v lednu	-3 – -4
Průměrná teplota v červenci	5 – 16
Průměrná teplota v dubnu	4 – 6
Průměrná teplota v říjnu	6 – 7
Průměrný počet dnů se srážkami 1 mm a více	120 – 130
Srážkový úhrn ve vegetačním období	500 – 600
Srážkový úhrn v zimním období	350 – 400
Počet dnů se sněhovou pokrývkou	100 – 120
Počet dnů zamračených	150 – 160
Počet dnů jasných	40 – 50

Zdroj: Pokračování hornické činnosti v dobývacím prostoru Horní Lánov po roce 2012, Ing. Daniel Bubák, Ph.D., únor 2011

Základní rysy krkonošského klimatu jsou dány polohou pohoří ve střední Evropě. Pro tuto část klimatického mírného pásma je typický vedle výrazného střídání ročních období i vliv Atlantického oceánu a velmi častá velkoprostorová výměna vzdušných mas různých vlastností, která vyvolává silnou proměnlivost počasí, a to převážně v krátkých časových obdobích.

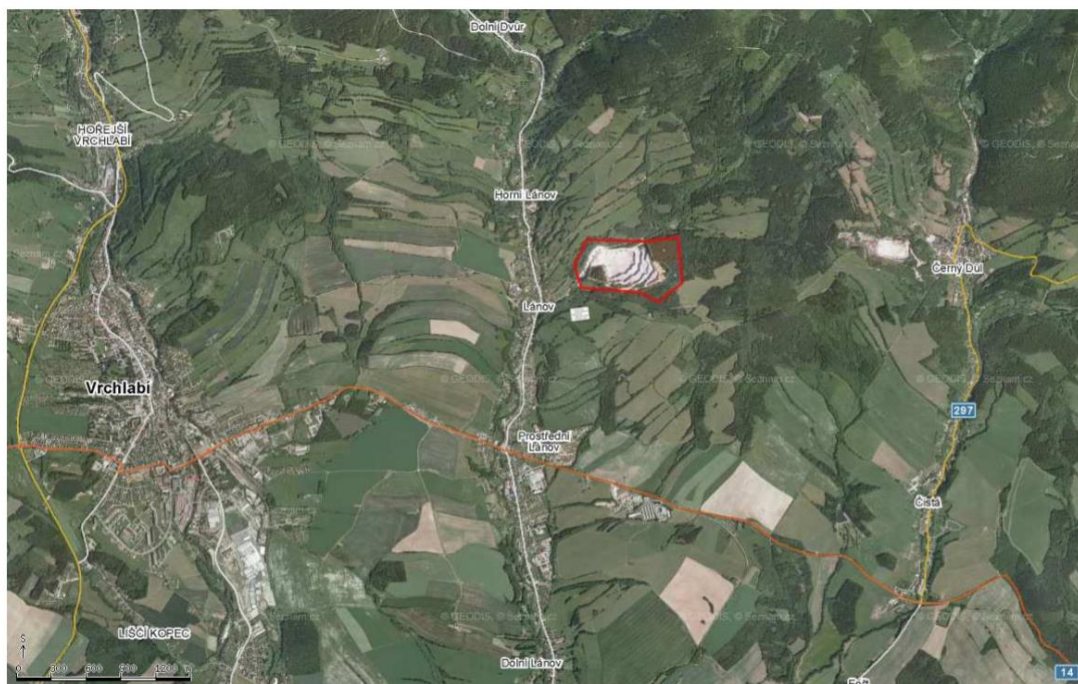
V oblasti je dobrá kvalita ovzduší.

Hydrograficky spadá zájmové území k hydrologickému povodí 1 -01 – 01 Labe po Úpu. Obcí protéká říčka Malé Labe, do které vtéká na území katastru obce Pekelský potok, Končinský potok a další bezejmenné potoky. V katastru je mnoho slatinišť, kde vyvěrají podzemní vody. Vzhledem k vysokým srážkám a vysokým hydraulickým gradientům má hydrogeologický masív Krkonoš velmi příznivé podmínky pro intenzivní tvorbu podzemního odtoku. Ve správním území obce je stanoveno záplavové území, které bylo respektováno při vymezování nových rozvojových ploch z důvodu ochrany obyvatelstva a civilizačních hodnot.

Krajina severně od hlavní komunikace mezi Vrchlabím a Lánovem se vyznačuje drobnou pestrou mozaikou obhospodařované orné půdy, luk a pastvin. Měřítko krajiny je relativně harmonické. Technicistním prvkem je bývalá textilní továrna a zemědělský areál nacházející se na pravém břehu Malého Labe. Jihozápadní strana Lánovského kopce (Špička) je v zimních měsících využívána jako sjezdovka. Krajina jižně od hlavní silnice je intenzivněji využívána bez drobných prvků zeleně a s většími bloky obhospodařované půdy.

Na katastru Lánova se nachází kamenolom. Vrch, na kterém se lom nachází, nepředstavuje v krajinné scéně výraznou dominantu. Z obce lom není vidět, je schován v lesním porostu a jihovýchodně zaříznut do kopce. Lom je kontrastní prvek ve vzdálenějších pohledech protilehlých svahů.

Obrázek č. 9: Umístění kamenolomu v obci Lánov



Zdroj: Pokračování hornické činnosti v dobývacím prostoru Horní Lánov po roce 2012, Ing. Daniel Bubák, Ph.D., únor 2011

Plochy těžby byly vymezeny v souladu s Rozhodnutím o povolení hornické činnosti – otvírky, přípravy a dobývání v DP Horní Lánov, vydaným Obvodním baňským úřadem v roce 2013. S plochou těžby bylo zkoordinováno i vymezení ÚSES.

Ve správním území obce Lánov se nachází tato CHLÚ:

- Horní Lánov 17900000 surovina dolomit
- Horní Lánov II 03970000 kámen pro hrubou a ušlechtilou výrobu
- Horní Lánov III 03990000 kámen pro hrubou a ušlechtilou výrobu
- Horní Lánov V 03920000 kámen pro hrubou a ušlechtilou výrobu

Ve správním území obce Lánov se nachází tyto DP:

- Horní Lánov I 70922 (rezervní) mramor (nutno považovat za CHLÚ – viz stanovisko MŽP ze dne 6. 11. 2013)
- Prostřední Lánov 60309 (rezervní) vápenec, mramor (nutno považovat za CHLÚ – viz stanovisko MŽP ze dne 6. 11. 2013)
- Horní Lánov 70374 (těžené) vápnlitý dolomit

Ve správním území obce Lánov se nachází tato ložiska výhradních surovin:

- Horní Lánov 3038900 krystalický vápenec, mramor
- Prostřední Lánov 3039300 dolomit, krystalický dolomit, mramor
- Horní Lánov 3039700 krystalický vápenec, mramor
- Horní Lánov 3039900 krystalický dolomit, mramor, vápnitý dolomit
- Lánov 3179000 křemen, vápnitý dolomit, žilný křemen

Ve správním území obce Lánov se nachází tato ložiska nevýhradních surovin:

- Horní Lánov 5240500 krystalický vápenec, mramor
- Horní Lánov 5240600 krystalický dolomit, mramor, vápnitý dolomit

V obci se nacházejí poddolovaná území po těžbě měděné rudy a sesuvná území.

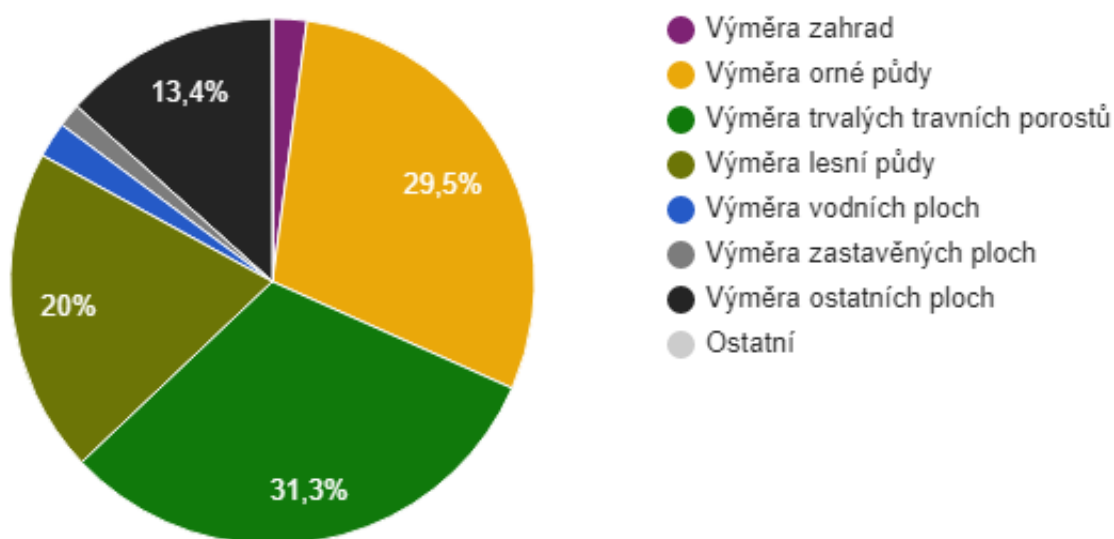
V obci se vyskytují plochy s budovami charakteru typických „brownfields“. Jedná se o bývalé průmyslové či zemědělské výrobní objekty, nebo o objekty občanské vybavenosti. Je velmi pozitivní skutečností, že v průběhu minulých cca 10 let díky cílevědomé práci představitelů obce došlo k významné revitalizaci u dvou lokalit, které jsou součástí změny č. 3 ÚP. Jedná se o plochy v katastrálním území Prostřední Lánov. V plochách v centru obce došlo v nedávné minulosti k významné přestavbě, v rámci které bylo odstraněno několik velmi zchátralých budov. Došlo tak k potřebnému uvolnění území a zásadnímu přeuspořádání dopravních poměrů a veřejných prostranství vč. výstavby malé okružní křižovatky a centrální autobusové zastávky – dopravního terminálu. Revitalizace dosud probíhá a je třeba ještě dokončit úpravy budov pro občanskou vybavenost a dobudovat prostor návsi.

Významným zdrojem znečištění v obci je firma Kmeki Composites s. r. o., dále prášková lakovna, truhlárna (spalování v zimním období) a bioplynová stanice (zápach). Samotní občané pak znečišťují tok Malého Labe likvidací posekané trávy, v zimních měsících pak lokálním vytápěním v domech a ke znečištění přispívají též okolní obce, které nejsou plynofikovány.

### Funkční využití území:

Celková plocha katastru je 1 696 ha. Orná půda má výměru téměř 501 ha, což činí 29,5 % celkové výměry, výměra trvale travních porostů činí 531 ha, což tvoří 31,3 %, lesy tvoří 339 ha, což činí 20 %, vodní plochy činí 37,3 ha a z celkové výměry katastrálního území a zastavěné a ostatní plochy mají dohromady přibližně 15 % z celkové výměry katastru.

Graf č. 9: Struktura využití půdy na katastrálním území obce Lánov



Zdroj: Český statistický úřad

Koeficient ekologické stability vyjadřuje poměr mezi přírodně stabilními plochami (jako jsou lesy, zahrady atd.) a plochami zastavěnými či intenzivně zemědělsky obdělávanými (tzv. nestabilními). Vyšší hodnota koeficientu obecně značí příznivější stav, hodnota vyšší než 1 znamená vyváženou (stabilní) krajinu. V obci Lánov dosahuje koeficient hodnoty 1,26, což znamená, že krajina v katastru Lánova má vysokou ekologickou stabilitu.

Dle Změny č. 3 ÚP z celkové rozlohy navržených rozvojových ploch, která činí cca 12 ha, vyžaduje zábor zemědělské půdy zhruba 7,1 ha, z toho pro bydlení a veřejná prostranství 3,7 ha, výrobu 1,3 ha a veřejnou a ochrannou zeleň a změny v krajině (rybníky, rozšíření plochy letiště) 2,1 ha. V těchto hodnotách nejsou započítány návrhové plochy těžby, které jsou pouze formální součástí změny ÚP č. 3 a plocha navrženého koridoru pro obchvat Vrchlabí, jehož celková rozloha činí 38,2 ha, ale

skutečná výměra pro umístění komunikace bude cca 5,1 ha, což vyvolá nárok na zábor zhruba 4,7 ha zemědělské půdy. Důležité je i to, že výměra záborů ZPF nově vymezených rozvojových ploch činí 5,2 hektarů a 1,98 hektarů činí výměra záborů rozvojových ploch, které již byly v ÚPSÚ nebo jeho předchozích změnách vymezeny a ve změně č. 3 bylo pouze upraveno jejich vymezení nebo funkční zařazení.

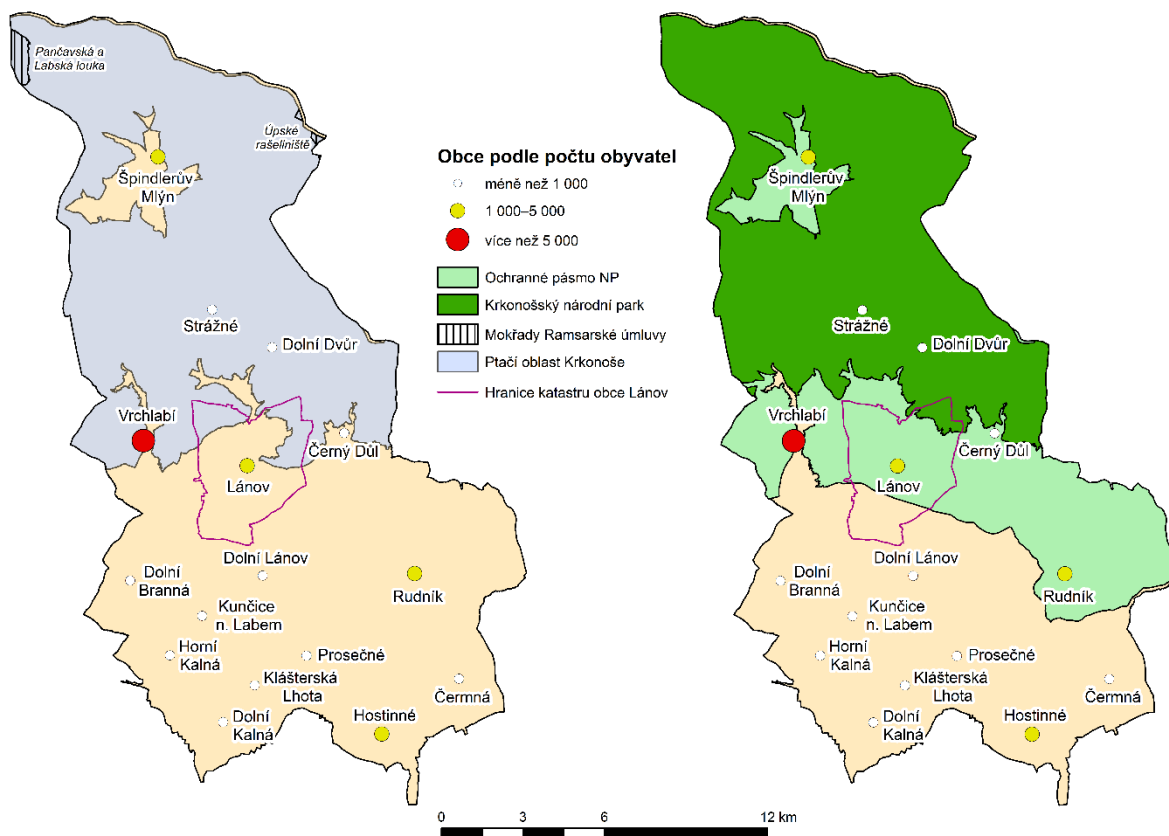
#### Ochrana životního prostředí:

Priority ochrany přírody jsou z hlediska územního plánování jednoznačně dány přítomností území KRNAP a jeho ochranného pásma. Návrh změny ÚP nepřináší náměty rozvoje, které by se s těmito prioritami územně ani zprostředkovaně dostávaly do kolize. Návrh nepřipouští narušení území nivy vodních toků, až na jedinou výjimku v umožnění založení nových rybníků, kterou je z hlediska přírody nutno hodnotit v kontextu možného výskytu chráněných druhů mihule potoční (kriticky ohrožený druh), vranky obecné (ohrožený druh) a pstruha obecného, bledule jarní (ohrožený druh) a dalších významných druhů rostlin.

Severní malá část katastrálního území Lánova spadá do III. zóny Krkonošského národního parku. Katastrální část severně od silnice I. třídy pak do ochranné zóny NP. V katastru jsou přírodně hodnotná místa, která jsou chráněna soustavou Natura 2000. Severní část katastru je součástí Ptačí oblasti Krkonoše a Evropsky významné lokality Krkonoše, která zasahuje dále na jih po silnici I. třídy. Maloplošná a velkoplošná chráněná území se na katastru nevyskytují. Toto území je také součástí Biosférické rezervace Krkonoše.



Obrázek č. 10: Mapy ochrany životního prostředí v okolí Lánova



Zdroj: vlastní zpracování MAS Jižní Slovácko z.s., ArcČR 500 3.3, srpen 2019

### Územní systém ekologické stability

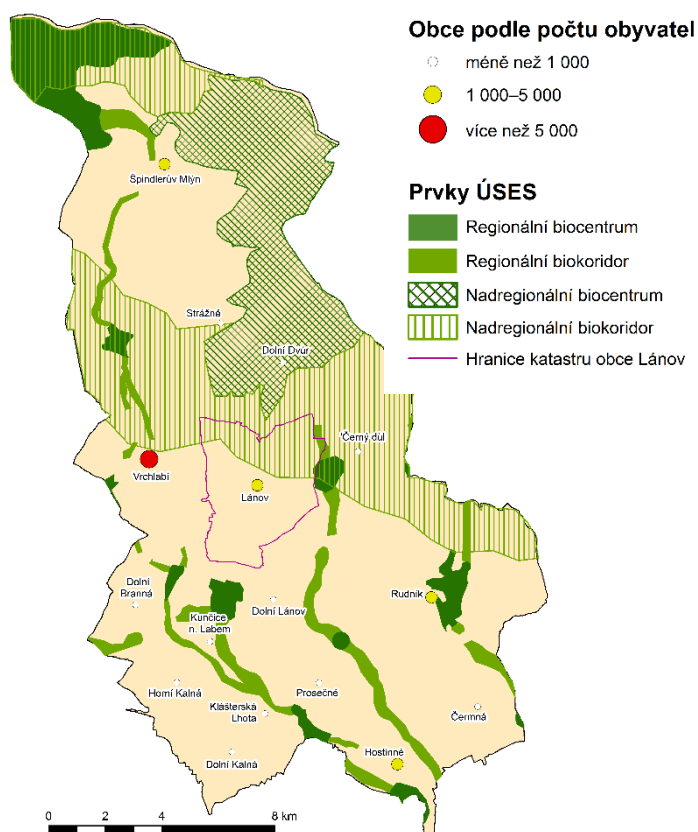
Pro zachování stability přírodních a přírodě blízkých ploch byla vybudována soustava územního systému ekologické stability (ÚSES). Je tvořena biocentry (ekologicky hodnotné lesy, rybníky, louky, meze, remízy atd.) vzájemně propojených biokoridory (vodní toky, břehové porosty, pásy lesa, stromořadí, pásy trvalého travního porostu atd.) a vytváří tak z oddělených biocenter síť umožňující migraci živočichům. Na území katastru obce se vyskytuje územní systém ekologické stability jak na nadregionální, tak na regionální i lokální úrovni.

Změna ÚP č. 3 obce Lánov koordinuje a zpřesňuje vymezení skladebných prvků ÚSES, zejména doplňuje a vymezuje prvky regionálního a nadregionálního ÚSES v souladu se Zásadami územního rozvoje.

V katastru Lánova probíhá v severní části nadregionální biokoridor. Na východní hranici katastru obce je vytyčen regionální biocentrum a regionální biokoridor ÚSES.



Obrázek č. 11: Prvky nadregionálního a regionálního ÚSES v okolí obce Lánov



Zdroj: Mapový portál AOPK ČR, červenec 2019

Navržené plochy ve změně ÚP č. 3 respektují vymezení skladebných prvků ÚSES nadregionální a regionální úrovně v souladu se Zásadami územního rozvoje s výjimkou skladebného prvku ÚSES RK 717 – ten nebyl zpracován, neboť je zcela mimo řešené území obce Lánov. RK 717 nevede Lánovem, ale mj. obcí Dolní Lánov a Černý Důl. Do RK 716 bylo vloženo LC Peklo v souladu s metodikou pro návrh ÚSES. Řešená území několika dílčích změn jsou svým vymezením situována v široce vymezených plochách lokálního biokoridoru ÚSES (místy 100 – 120 metrů) vedeného podél toku Malého Labe. Úkolem nového územního plánu musí být nové vymezení uvedených lokálních biokoridorů.

## 7. Správa obce

### Obecní úřad a kompetence obce:

Obec Lánov je jako ZÚSC založena na základě Ústavního zákona č. 1/1993 Sb. (Ústava ČR), dle čl. 99 tohoto právního předpisu. Základním právním předpisem pro její činnost je zákon č. 128/2000 Sb., o obcích, v z. p. p.

### *Tabulka č. 16: Výkon státní správy*

Obec	Lánov
Pověřený úřad	Vrchlabí
ORP	Vrchlabí
Finanční úřad	Vrchlabí
Katastrální úřad	Trutnov
Matriční úřad	Vrchlabí

*Zdroj: Český statistický úřad*

Organizační složka obce je složena ze starosty/starostky obce, místostarosty/místostarostky a 15 členů zastupitelstva. Zvolení zástupci si následně volí ze svých řad pětičlennou radu obce v čele se starostou a místostarostou. Zastupitelé obce dále zřídili ze svých členů finanční výbor a kontrolní výbor a spolu s odborníky z řad obyvatel obce také stavební, sociální a bytovou komisi.

### Příspěvkové organizace obce:

- Základní škola
- 2x Mateřská škola

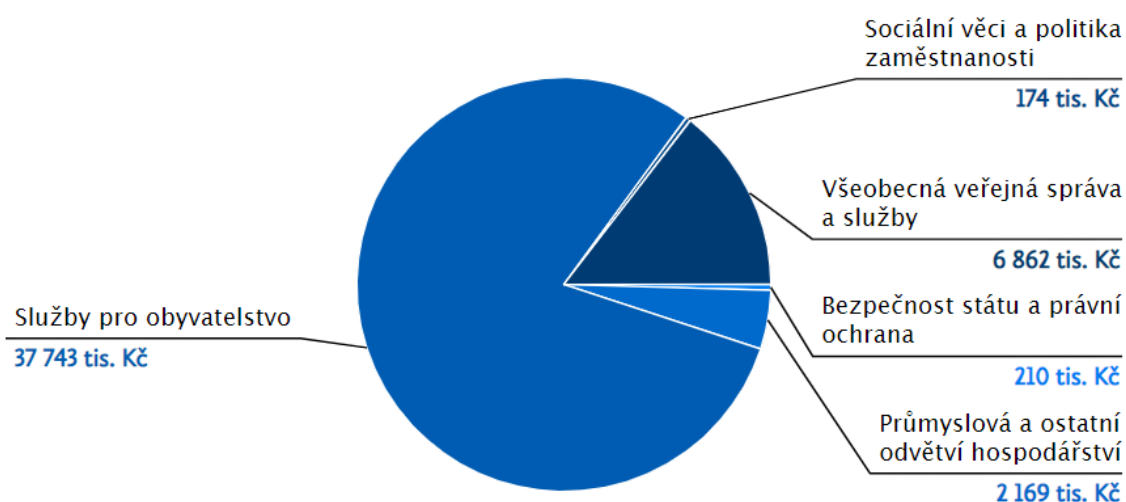
Obec zaměstnává celkem 8 osob na hlavní pracovní poměr. Kromě starosty a místostarosty to jsou osoby pracující na pozici: samostatný referent/provoz a obecní majetek, účetnictví, asistentka, samostatný referent/ pozemky a stavby, infocentrum, technický pracovník, investiční technik, IT pracovník.

### Hospodaření a majetek obce:

Úhrn vykázaných rozpočtových příjmů podle platné rozpočtové skladby v roce 2017 činil 47 946 tis. Kč a výdajů 47 157 tis. Kč. Saldo příjmů a výdajů tedy dosáhlo hodnoty přebytku 789 tis. Kč. Obec hospodaří s majetkem ve finanční výši 412 580 tis. Kč, z čehož dlouhodobý hmotný majetek, který obec používá po dobu delší než 12 měsíců,

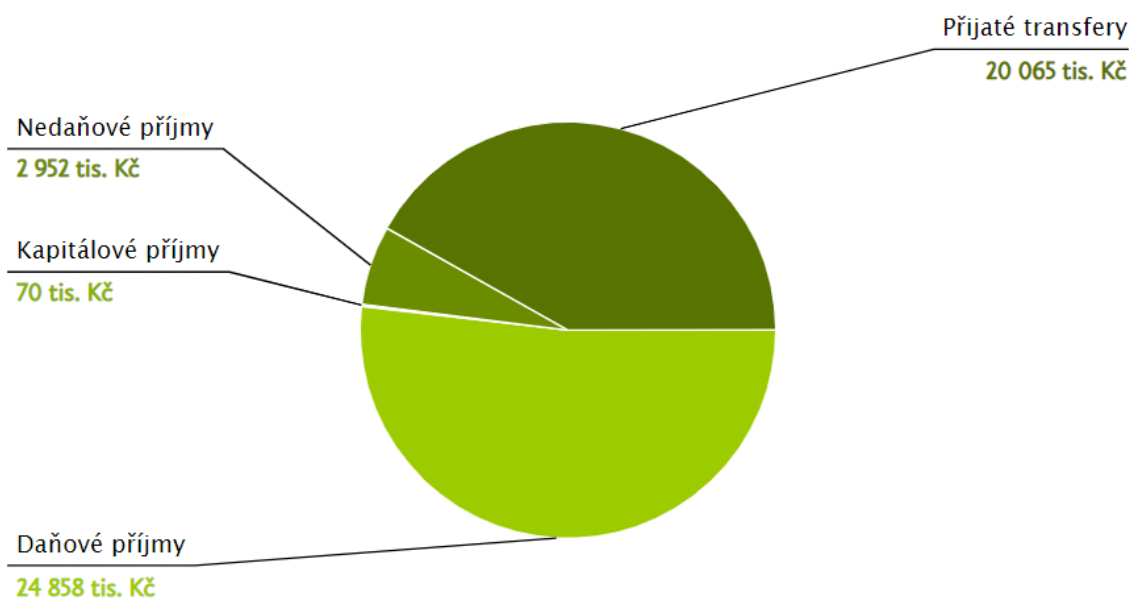
dosahuje hodnoty 374 950 tis. Kč. Celkový objem pohledávek obce činil 31 486 tis. Kč a jednalo se o krátkodobé pohledávky. Krátkodobý finanční majetek má hodnotu 3 513 tis. Kč. Závazky obce jsou tvořeny krátkodobými i dlouhodobými závazky v hodnotě 37 497 tis. Kč., z toho 30 975 tis. Kč jsou závazky dlouhodobé. Z pohledu hospodaření obec v roce 2017 dosáhla kladného hospodářského výsledku 15 157 tis. Kč.

Graf č. 10: Celkové výdaje obce Lánov v roce 2017



Zdroj: Informační portál Ministerstva financí, červenec 2019

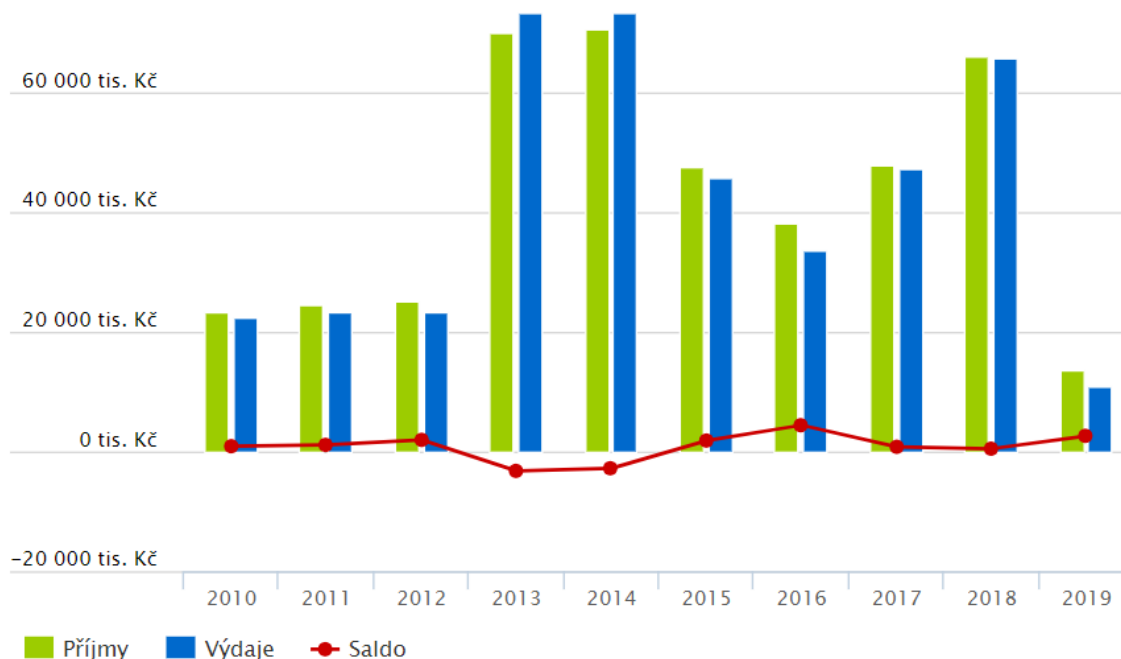
Graf č. 11: Celkové příjmy obce Lánov v roce 2017



Zdroj: Informační portál Ministerstva financí, červenec 2019

Z meziročního vývoje rozpočtu lze pozorovat, že obec hospodařila kromě roku 2013 a 2014 s přebytkem. V případě organizací veřejného sektoru, zejména organizací státní správy, je běžné, že výsledkem jejich hospodaření za příslušný rok je ztráta, neboť se jedná téměř vždy o organizace, jejichž smyslem existence není tvorba zisku, nýbrž poskytování veřejných statků a veřejných služeb daňovým poplatníkům. Je-li výsledkem hospodaření organizace za příslušný rok zisk, naznačuje to dobrou schopnost této organizace získávat a efektivně využívat zdroje nezbytné pro zajištění její činnosti. Pro přesnější posouzení je však nezbytné vzít do úvahy i další informace a ukazatele.

Graf č. 12: Meziroční vývoj rozpočtu obce Lánov od roku 2010 do roku 2019



Zdroj: Informační portál Ministerstva financí, červenec 2019

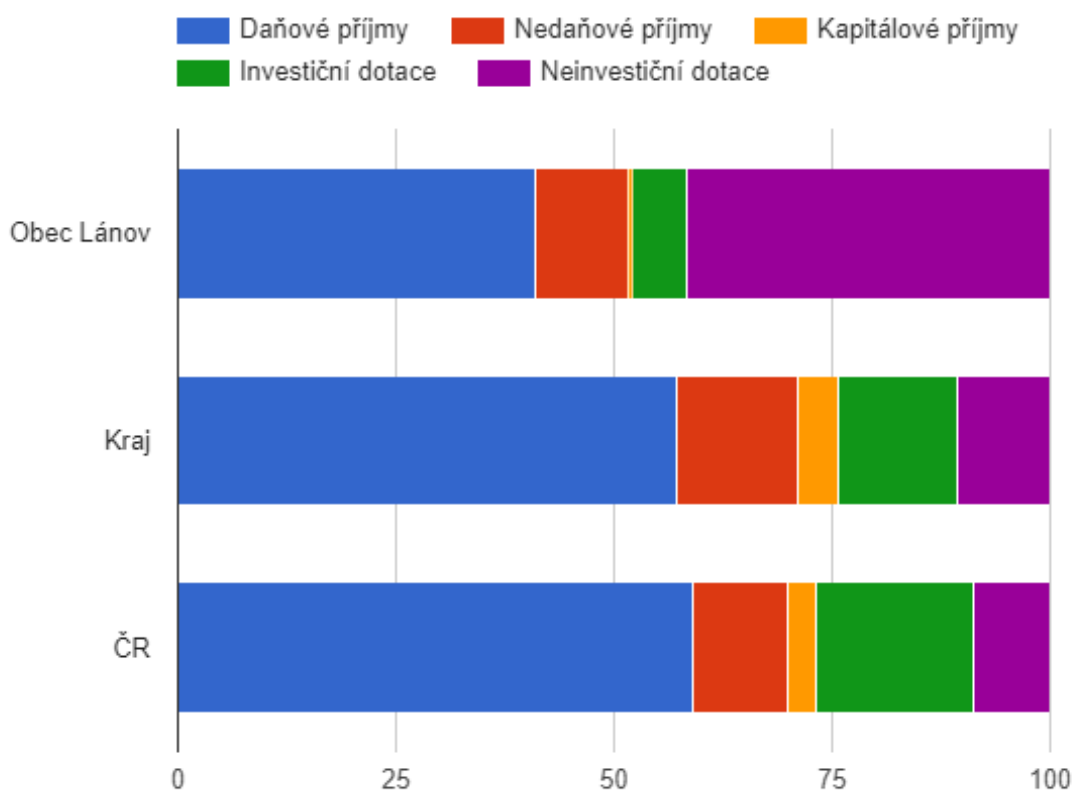
#### Získané nenárokové dotace během 5 let:

- Přeshraniční projekty Spolupráce a výměna zkušeností mezi hasiči v obcích Lánov, Szklarska Poręba a Karpacz a Poznejme se více (přeshraniční spolupráce všech místních spolků).
- Regenerace vzrostlé zeleně v zastavěné části obce Lánov.
- Polytechnické a jazykově komunikační centrum.
- Kanalizace a ČOV Lánov.
- Víceúčelové sportoviště Lánov.

- Územní studie veřejných prostranství v obci Lánov.
- Obnova malé vodní nádrže na Končinském potoce.
- Bezpečně přes Malé Labe (rekonstrukce 2 mostů).

Pro přehled o rozpočtových příjmech obce slouží následující graf č. 13, kde je srovnání rozpočtového příjmu obce s Královéhradeckým krajem a s Českou republikou za období 2009 – 2017.

Graf č. 13: Srovnání struktury rozpočtových příjmů v období 2009 - 2017



Zdroj: Český statistický úřad

#### Bezpečnost:

Úroveň kriminality na území obce je poměrně nízká. Řešení přestupků je, na základě veřejnoprávní smlouvy uzavřené s městem Vrchlabí, předáváno jejich přestupkové komisi.

Specifická opatření k předcházení živelním pohromám jsou v obci realizována a zakotvena v Povodňovém plánu. Požadavky ochrany obyvatelstva popisuje Územní plán obce.

Vnější vztahy a vazby obce:

Obec je členem dobrovolného svazku Svazek obcí Horní Labe a Krkonoše – Svazek měst a obcí. Zároveň je členem Svazu měst a obcí ČR.

Lánov navázal partnerství s dvěma polskými partnery: Szklarska Poręba a Karpacz.

## A.2 Východiska pro návrhovou část

### 1. Silné stránky

- Výhodná poloha obce: blízkost města Vrchlabí.
- Dopravní napojení na silnici I/14.
- Průmyslová tradice v obci.
- Existence přírodních turisticky atraktivních míst v blízkosti obce – blízkost Národního parku Krkonoše.
- ČOV v obci.
- Informační centrum v obci.
- Řada aktivních spolků, přispívajících ke společenskému životu obce.
- Obec je plně zasíťovaná.
- ZŠ i MŠ v obci.
- Možnost zimních aktivit - běžkařské trasy, lyžařský vlek.
- Dobrá dopravní obslužnost veřejnou dopravou.
- Malá vodní eroze v území.
- Obec není zadlužená a hospodaří s přebytkem.

### 2. Slabé stránky

- Vysoká převaha postproduktivní složky nad dětskou - vysoká hodnota indexu stáří v obci.
- Nedostatečné zázemí služeb s pečovatelskou službou a služeb pro seniory.
- Velká intenzita silniční dopravy a hluchost s ní spojená.
- Vysoký podíl soukromého vlastnictví možných stavebních parcel v obci.
- Chybí bezpečné propojení jednotlivých částí obce přes silnici 1/14.

### 3. Příležitosti

- Čerpání dotačních prostředků.
- Rozvoj služeb (ubytování, restaurace).
- Rozvoj podnikání.
- Rozvoj sociálních služeb.
- Širší nabídka volnočasových aktivit.
- Zvýšení zájmu mladých lidí o samosprávu obce.
- Motivovat mladé k zapojení do spolkové činnosti.
- Zapojit rodiny s dětmi do dění obce a spolupráce se ZŠ a MŠ.
- Rozvíjet mezigenerační soužití.
- Podpora turistiky.
- Zkvalitňování účelových komunikací.
- Budování parkovacích ploch.
- Příprava území pro výstavbu rodinných domů.
- Zvyšování počtu zelených ploch v obci.
- Rozšíření zeleně a stabilních přírodních ploch ve volné krajině v katastru obce.

### 4. Hrozby

- Nepříznivý demografický vývoj - stárnutí populace.
- Nezájem obyvatel o veřejné dění.



### A.3. Další východiska - dotazníkové šetření

V období od února do března 2019 proběhlo v obci Lánov dotazníkové šetření. Bylo vyplněno celkem 193 dotazníků od přibližně 13,1 % obyvatel starších 15 let. Výsledky dotazníku byly zpracovány do přehledné prezentace.

Dotazník vyplňovaly všechny věkové kategorie občanů obce. Největší zastoupení měli občané středního věku- 30 - 49 let (34,2 %), dále pak občané nejstarší generace nad 65 let (32,6 %), pak občané 50 – 64 let (28 %) a nejméně respondentů bylo z nejmladší generace 15 – 29 let, pouhých 5,2 %. Dotazník vyplňovali lidé, kteří ve většině měli trvalé bydliště v Lánově (95,9 %). 70,5 % respondentů pocházelo z Prostředního Lánova, 29,5 % z Horního Lánova.

#### Souhrn výsledků dotazníkového šetření v Lánově:

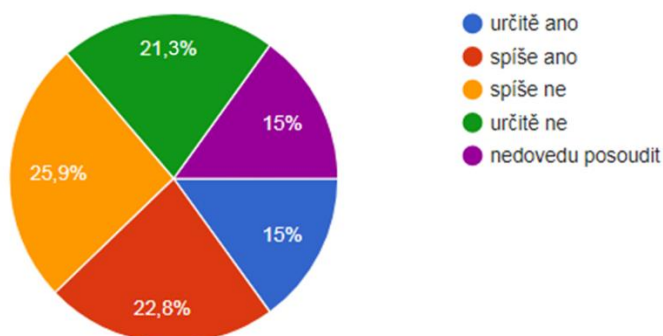
**Výsledky dotazníkového šetření jsou pouze od občanů, kteří vyplnili dotazník, a jejich závěr nemusí být směrodatný.**

- Celkem 38,9 % občanům, kteří vyplnili dotazník, se v obci žije velmi dobře, 50,8 % občanům dobře, 8,8 % se v obci žije ani dobře ani špatně a jen 1 % se žije spíše špatně.
- Respondentům se na obci nelíbí především chybějící cyklostezky do okolních obcí a špatný stav komunikací a chodníků:

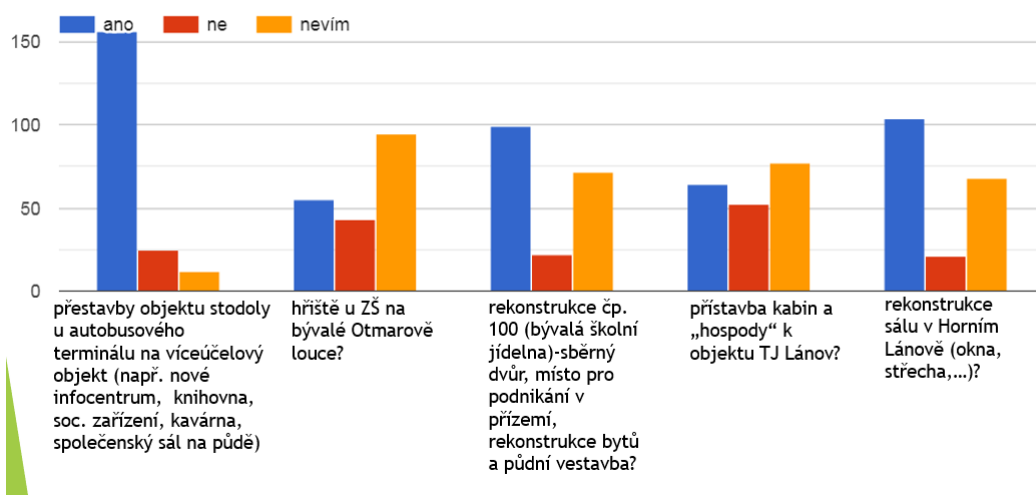


- V obci se naopak respondentům líbí klid, bezpečnost a pohoda, MŠ, ZŠ a dostupnost veřejných a komerčních služeb.
- Občanům Lánova, kteří vyplnili dotazník, nejvíce chybí bankomat, lékárna, cukrárna a kavárna.

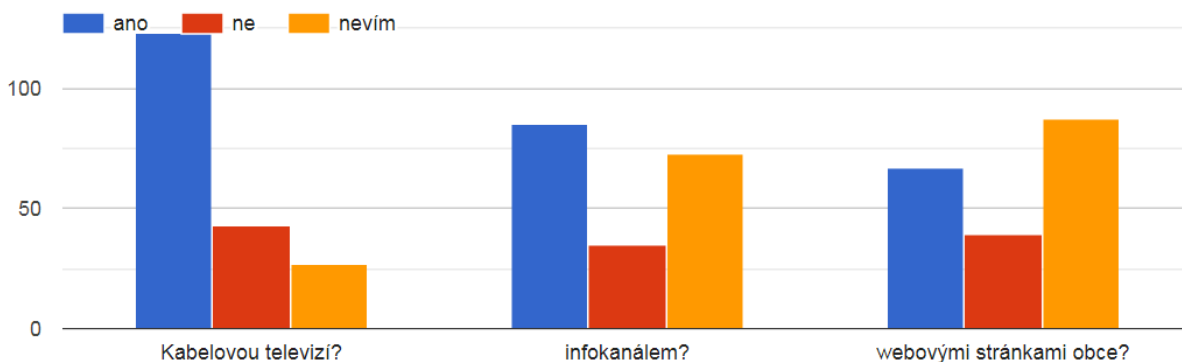
- Pro zavedení služeb obecní policie bylo 37,8 % (určitě ano, spíše ano), proti bylo naopak 47,2 % (spíše ne, určitě ne), 15 % občanů nedovedlo situaci posoudit.



- V otázce, jak hodnotíte dostupnost obce veřejnou dopravou, 66,8 % respondentů odpovědělo, že dostupnost je dobrá, 21,2 % ucházející, jen 1,6 %, že je dostupnost špatná a 10,4 % nedovedlo situaci posoudit. Lidé by chtěli více víkendových spojů, více zastávek po obci, upravit umístění zastávek u ZŠ.
- Ohledně investic obce respondenti k jednotlivým investicím odpověděli takto:

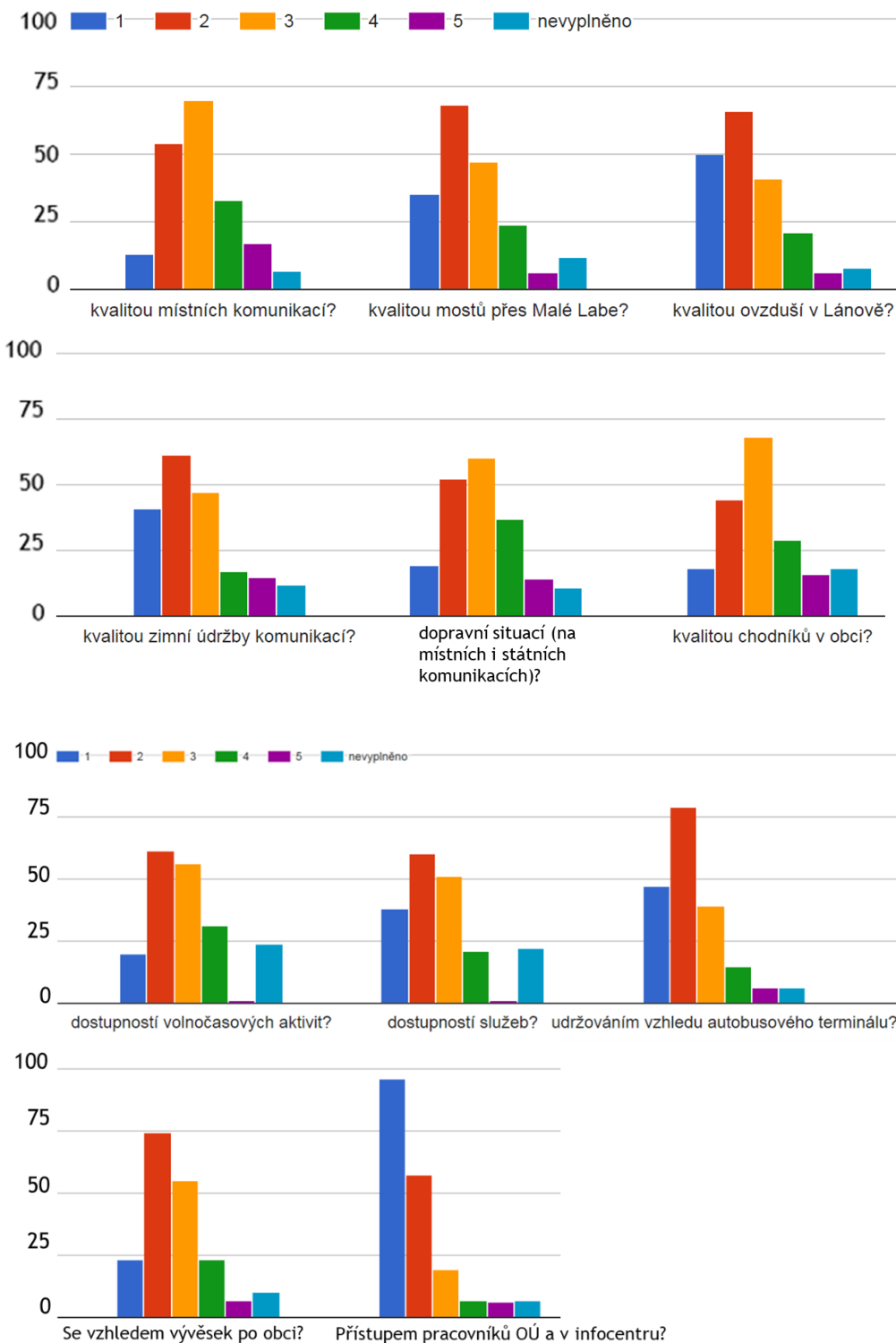


- Mnoho lidí (47,7 %) nedokázalo posoudit, zda v Lánově chybí nájemní byty. 20,7 % respondentů pak uvedlo, že určitě chybí, 19,7 %, že spíše chybí, 10,9 %, že spíše nechybí a 1 %, že určitě nechybí.
- V otázce, zda jsou lidé spokojeni s kabelovou televizí, infokanálem a webovými stránkami respondenti odpověděli:



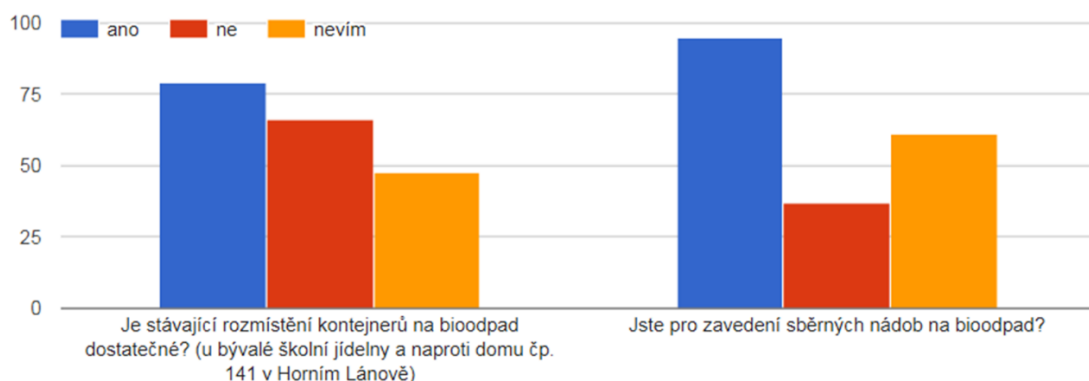
- Více, než polovina respondentů (51,3 %) nedokázala posoudit, zda by se obec měla zaměřit na pozemky pro výstavbu rodinných domů, 32,1 % si myslí, že ano, 16,6 % naopak, že ne. U pozemků pro zahrádky podobně 47,7 % respondentů nedokázalo posoudit, zda by se obec měla na tyto pozemky zaměřit, zde pak převyšuje záporné stanovisko (28,5 %) před kladným (23,8 %).
- Lidé hodnotili péči o veřejnou zeleň: z 47,2 % hodnotili jako ucházející, z 36,8 % jako dobrou, naopak z 10,4 % jako špatnou a 5,6 % nedovedlo otázku posoudit.
- Na dotaz, zda vozí lidé děti do ZŠ a MŠ autem, většina lidí odpověděla, že nevozí (64,6 %) nebo dotaz nevyplnila (16,7 %). Pokud rodiče děti vozí, pak z důvodu bezpečnosti (8,9 %) nebo to mají cestou do práce (5,7 %), 3,6 % to vyhovuje a pouze 0,5 % odpovědělo, že to děti chtějí samy.
- V otázkách, kde lidé známkovali kvalitu služeb a veřejných věcí, lidé nejlépe oznámkovali přístup pracovníků OÚ a infocentra, kdy průměrná známka od občanů byla 1,8. Dále byli lidé spokojeni s údržbou autobusového terminálu, kdy tato služba dostala průměrnou známku 2,2 a s dostupností služeb v obci a kvalitou ovzduší, kterou lidé oznámkovali v průměru 2,3. Už menší spokojenost respondentů byla s kvalitou mostů přes Malé Labe, kde průměrnou známku lidé dali 2,4. U kvality zimní údržby a vzhledu vývěsek pak známku 2,5. Horší oznámkování měla dostupnost volnočasových aktivit, kde lidé dali průměrnou známku 2,6 a nejhůře lidé známkovali kvalitu místních komunikací, dopravní situaci a stav chodníků, kde lidé dali průměrnou známku 2,9. Horší známkování pod průměrem 3 nebylo zaznamenáno, proto lze shrnout situaci spokojenosti se službami v obci za uspokojivou.

Níže jsou grafy známek pro jednotlivé služby v obci:

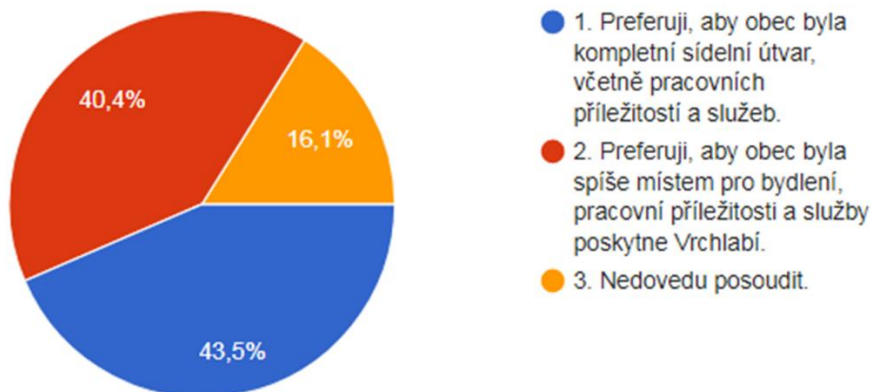


- Lidé si v dotazníku stěžovali na bezohlednost řidičů, rychlost dopravy, parkování před MŠ, hustý provoz, špatně značený kruhový objezd (řidiči místo na Vrchlabí jedou do Horního Lánova), nedostatek zpomalovacích prahů, parkování aut, chybějící přechody pro chodce apod.
- Lidé hodnotili kvalitu zimní údržby, kde kritizovali především údržbu zadních cest, úzké cesty po prohrnutí, nepřístupný chodník u školy apod.

- Lidé většinou neschvalují zákaz volného pálení listí a drobných větví (52,8 %), naopak 35,8 % zákaz schvaluje a 11,4 % nedokázalo věc posoudit.
- Lidé by na mnoha místech umístili dopravní zrcadla i retardéry. Obecní úřad má k dispozici všechny odpovědi respondentů a bude se jimi zabývat.
- Většině respondentů (76,2 %) vadí parkování aut majitelů autoopraven podél silnice, 10,3 % naopak parkování nevadí a 13,5 % nedokázalo situaci posoudit.
- Respondenti většinou nedokázali posoudit (39,4 %), zda chtějí zprovoznit výjezd od infocentra přímo na kruhový objezd, 32,1 % pak odpovědělo, že chtějí, naopak 28,5 % odpovědělo, že nechtějí.
- Lidé ve 44 % nedokázali posoudit, zda chtějí sportovní vyžití pro dospívající a dospělé, 42,5 % by takové zařízení uvítala, 13,5 % naopak byla proti. Lidé uvedli, že by si přáli především posilovnu nebo posilovací stroje, dále pak skatepark nebo hřiště pro dospělé.
- Lidé také nedokázali ve většině (48,7 %) posoudit, zda by uvítali dětský herní koutek s posezením pro maminky pro případ špatného počasí. Třetina (35,2 %) uvedla, že ano, naopak 16,1 % ne.
- Respondenti ve většině (67,9 %) podpořili ve spolupráci obce a spolků organizaci srazu rodáků a přátel Lánova v roce 2020. Čtvrtina (24,9 %) situaci nedovedlo posoudit, pouze 7,2 % bylo proti.
- Výhrady k třídění odpadů měli lidé především k nedostatku kontejnerů na tříděný odpad, jejich častější vývoz, nevyhovující stav kontejnerů u autobusového terminálu a jejich přemístění, více kontejnerů na bioodpad a kontejner na oleje.
- V dotazech ohledně ukončení možnosti odvážení bioodpadu na deponii ECCE ve statku většina respondentů (79 hlasů) odpověděla, že je stávající rozmístění kontejnerů dostačující, naopak 66 hlasů, že není dostačující. Dále většina respondentů (95 hlasů) by uvítala zavedení sběrných nádob, naopak 37 by byla proti. Zde mnoho občanů neumělo situaci posoudit (61 hlasů).



- V otázce nastolení směru rozvoje obce lidé odpověděli:



- Většina respondentů (46,1 %) by uvítala, aby se obec zaměřila na vytváření podmínek pro podnikání a rozšíření pracovních příležitostí, 42,5 % nedovedla situaci posoudit a pouze 11,4 % byla proti.
- V otázce, zda by měla být obec spádová pro Dolní Dvůr a Dolní Lánov včetně služeb, většina občanů, kteří dotazník vyplnili, souhlasila. Pouze necelých 5 % nesouhlasilo a přibližně 11 % nedovedlo situaci posoudit.
- Mnoho respondentů (46,1 %) nevědělo, zda má smysl uvažovat o vytvoření nových technických služeb formou rozšíření činnosti Vodárenské společnosti, 37,3 % si myslí, že to smysl má, naopak 16,6 % respondentů si myslí, že to smysl nemá.
- Obec jako zřizovatel školy může usilovat o vytváření podmínek pro zapojení odborníků pro potřeby žáků. Zda obec má o toto usilovat 40,9 % respondentů nedokázalo posoudit, většina (43 %) si myslí, že ano a 16,1 % naopak, že ne.

## B. Návrhová část

### B.1 Strategická vize

*„Krásná a vybavená obec, kde se lidem dobře žije.“*

Vize, je představa toho, jak chce obec vypadat v určitém časovém horizontu. Jedná se o představu budoucnosti obce, jakým způsobem se obec bude měnit a rozvíjet. Strategická vize obce Lánov je výsledkem předchozích bodů analytické části. K naplnění této vize je stanoveno několik aktivit shromážděných při projednání analytické a návrhové části.

Obec Lánov je příjemným a bezpečným místem pro život s fungující technickou a dopravní infrastrukturou. Obec disponuje vyhovujícími komunikacemi, čistým prostředím, kvalitními přírodními hodnotami a sportovním a kulturním vyžitím.

### B.2 Opatření a aktivity

#### 1. STRATEGIE A KONCEPCE ROZVOJE OBCE

**Strategický cíl:** Obec bude systematicky plánovat a připravovat rozvojové dokumenty.

##### 1.1 Strategické opatření: Projekty obce

**Soubory aktivit:**

- Obec zajistí zpracování projektu „Obec Lánov strategicky plánuje a řídí“ (pasporty a generely komunikací, vzrostlé zeleně, veřejného osvětlení, vodotečí, energetické soběstačnosti, vysokorychlostního internetu a program rozvoje obce);

##### 1.2 Strategické opatření: Územní plán a KPÚ

**Soubory aktivit:**

- Obec připraví a projedná návrh nového Územního plánu na období po roce 2022;
- Obec zajistí ve spolupráci se Státním pozemkovým úřadem zpracování Komplexních pozemkových úprav v Prostředním Lánově a realizaci dalších opatření v Horním Lánově;

## 2. INFRASTRUKTURA

**Strategický cíl:** Obec bude systematicky udržovat, rozšiřovat a inovovat infrastrukturu ve všech oblastech.

### 2.1 Strategické opatření: plochy veřejného prostranství a občanské vybavenosti

V návaznosti na rozvoj infrastruktury a změnu životního stylu, je nutné inovovat a revitalizovat původní a nově vzniklé plochy veřejných prostranství a občanské vybavenosti.

#### **Soubory aktivit:**

- Veřejné osvětlení – postupná výměna veřejného osvětlení, postupně inovovat a rozšiřovat stávající síť VO s cílem minimalizovat spotřebu el. energie a světelný smog (LED technologie), rozvody realizovat zemním uložením kabelů, ve spolupráci se správci sítí.
- Případná oprava rozveden veřejného osvětlení.
- Realizace pasportu veřejného osvětlení.
- Obec bude pokračovat v projednávání a přípravě lokality pro výstavbu RD „Nad roklí“.
- Zajištění zpracování projektu pro přestavbu č. p. 100 (bývalá školní jídelna) na účely pro podnikání v přízemí včetně přístavby pro zázemí technických služeb a pro bydlení v I. a II. patře a dle vazby na dotační zajištění financí realizaci záměru.
- Zajištění zpracování PD na přestavbu „stodoly“ na multifunkční infocentrum, sociální zázemí pro autobusové stanoviště a „kavárnu“ v přízemí a víceúčelový společenský prostor v půdní vestavbě.
- Pokračování v úpravách ploch v centru obce ve vazbě na parkovací místa pro osobní automobily, klidovou zónu a revitalizaci parčíku.

### 2.2 Strategické opatření: vodovodní a kanalizační řad

#### **Soubory aktivit:**

- Provádět preventivní monitoring jednotlivých kanalizačních stok a technologických celků.
- Řešení problematiky kanalizačního řadu v majetku obce dle aktuálních potřeb.
- Rekonstrukce starých kanalizačních řadů za účelem odstranění nátoku balastních vod (pod vlekem, pod Špičkou, u č. p. 23 a další).
- Řešení problematiky vodovodního řadu dle aktuálních potřeb.
- Obec bude dbát o zajištění hospodárného provozu Vodárenské společnosti a zabezpečení dostatku pitné vody v požadovaném množství a kvalitě.



### 2.3 Strategické opatření: internet, optické kabely

#### **Soubory aktivit:**

- Internet: zvyšování rychlosti v návaznosti na rozvoj moderních technologií.
  - Realizace pasportu vysokorychlostního internetu.
  - Optický kabel rozšiřovat do dalších lokalit připolžením při výstavbě nebo rekonstrukcích inženýrských sítí.
- 

## 3. ŠKOLSTVÍ, MIMOŠKOLNÍ VÝCHOVA

**Strategický cíl:** Obec bude vytvářet technické, organizační a personální podmínky pro kvalitní výuku i rozvoj mimoškolních aktivit v ZŠ i MŠ.

### 3.1 Strategické opatření: mateřská škola

#### **Soubory aktivit:**

- Poradenské pracoviště psychologa.
- Podpora zájmové činnosti dětí v oblasti pohybové výchovy.
- Výuka cizích jazyků v MŠ.
- Pořádání společných akcí pro rodinu ve spolupráci se ZŠ a obcí.
- Účast MŠ na akcích organizovaných obcí.

#### **Soubory aktivit technického rázu:**

- Údržba a opravy vybavení.
- Rekonstrukce dětského hřiště a ostatních ploch.
- Jímání dešťové vody z budovy MŠ - vznik nádrží pro dešťovou vodu, řešení zavlažování.

### 3.2 Strategické opatření: základní škola

#### **Soubory aktivit:**

- Podporovat poradenské pracoviště psychologa.
- Vytvářet podmínky pro zdravý životní styl – plavecký výcvik, lyžování, škola v přírodě.
- Podpořit zapojení školy do různých projektů, programů a grantů.
- Spolupořádání akcí MŠ, ZŠ, obec, spolky.

#### **Soubory aktivit technického rázu:**

- Dokončení odkoupení pozemků u ZŠ a příprava jejich využití pro potřeby ZŠ a Obce;
- Udržovat úroveň technického zázemí základní školy.

- Jímání dešťové vody z budovy ZŠ - vznik nádrží pro dešťovou vodu, řešení zavlažování.
- Dovybavení školního areálu.

### 3.3 Strategické opatření: mimoškolní výchova a zájmová činnost

Podporovat školská zařízení, občanská sdružení, sportovní oddíly a podnikatelské subjekty, které zajišťují mimoškolní činnost dětí a mládeže.

#### Soubory aktivit:

- Podpora vzdělávacích mimoškolních aktivit pořádaných v ZŠ a MŠ.
  - Podpora sportovních mimoškolních aktivit pořádaných v ZŠ a MŠ.
  - Podílet se na prarodinných aktivitách ZŠ, MŠ a spolků.
- 

## 4. KULTURA

**Strategický cíl:** Obec bude pečovat o kulturní dědictví našich předků, podporovat spolkovou a zájmovou činnost dětí i dospělých, talenty, moderní umělecké žánry.

### 4.1 Strategické opatření: nemovitě památky

#### Soubory aktivit:

- Restaurování drobných sakrálních staveb (pomníky, kříže, boží muky, kapličky).

### 4.2 Strategické opatření: historie obce

Popularizovat historii obce, zachycovat současný život pro budoucí generace, podporovat sběratelskou činnost.

#### Soubory aktivit:

- Ve spolupráci s obcí Dolní Lánov a odbornými garanty obec zajistí vydání knihy o historii a současnosti Horního, Prostředního a Dolního Lánova.
- Organizování výstav, vzpomínkových akcí a besed.
- Zajištění řádné archivace a evidence historických pramenů, fotografií apod.
- Rozšíření a rekonstrukce prostor pro archivaci.
- Podpora digitalizace obecních a školních kronik.

#### 4.3 Strategické opatření: kulturní akce

Pořádat, koordinovat, propagovat ve spolupráci se spolky pestrou žánrovou nabídku kulturních akcí vhodných pro všechny věkové skupiny obyvatel. Podporovat aktivity občanů a spolků v pořádání akcí.

##### **Soubory aktivit:**

- Zbudovat zázemí pro kulturní akce - víceúčelový společenský prostor v půdní vestavbě „stodoly“.
- Pořádání tradičních i nových kulturních akcí.
- Pořádání akcí na podporu rodiny ve spolupráci se ZŠ a MŠ.
- Propagace kulturních akcí v místních a regionálních médiích.

#### 4.4 Strategické opatření: knihovna

Využívat knihovnu jako místo pro setkávání obyvatel všeho věku, podpora čtenářství.

##### **Soubory aktivit:**

- Průběžně vybavit knihovnu moderními technologiemi.
  - Nabízet zájmové činnosti a besedy pro občany.
  - Aktualizace a modernizace knihovního fondu.
- 

## 5. SPORT

**Strategický cíl:** Sportovní činnost a pohybové volnočasové aktivity všeho druhu jsou základním předpokladem udržení zdravého a plnohodnotného životního stylu současné populace. Obec bude i nadále vytvářet podmínky pro naplnění tohoto prioritního cíle.

#### 5.1 Strategické opatření: sportovní spolky, sdružení a veřejnost

##### **Soubory aktivit:**

- Podpora sportovních spolků a sdružení v obci.
- Podpora sportovní činnosti pro veřejnost.

#### 5.2 Strategické opatření: zázemí pro sport, sportovní hřiště a areály

##### **Soubory aktivit:**

- Rozvíjet sportoviště ve všech částech obce tak, aby byla dostupná všem.
- Zvýšení bezpečnosti na dětských hřištích.
- Doplnovat inovované herní prvky do stávajících dětských hřišť.

- Provádět pravidelné revize sportovišť v návaznosti na platnou legislativu.
  - Příprava lokality sportovního areálu - Studie veřejného prostranství v areálu sportoviště TJ Lánov, další rozvoj sportovního areálu.
  - Podpora dostavby technického zázemí objektu TJ Lánov.
- 

## 6. ŽIVOTNÍ PROSTŘEDÍ, EKOLOGIE

### 6.1 Strategické opatření: sídelní zeleň

#### Soubory aktivit:

- Údržba veřejné zeleně v obci.
- Revitalizace a doplňování výsadeb sídelní zeleně.
- Realizace pasportu zeleně.
- V návaznosti na zpracovaný pasport a generel zeleně obec zajistí ochranu významných stromů, údržbu a obnovu veřejné zeleně.

### 6.2 Strategické opatření: vodoteče, volná krajina

#### Soubory aktivit:

- Zasakování dešťových vod (retenční nádrže, poldry, vodoteče, mokřady, vodní plochy).
- Realizace a vytvoření prvků ÚSES v návaznosti na územní plán.
- Vyžadovat respektování územního plánu v souvislosti s ochranou přírody a životního prostředí.
- Dokončit komplexní pozemkové úpravy.
- Realizace pasportu vodotečí.
- Obec provede revizi potoků a vodotečí na území Lánova s cílem zajištění průtočnosti při intenzivních srážkách.

### 6.3 Strategické opatření: hluk, odpady, těžba a ostatní

#### Soubory aktivit:

- Optimalizovat třídění odpadů.
- Obec provede revizi hospodaření s odpady s cílem optimalizace rozmístění a počtu nádob na tříděný odpad a biodpad (obecně se zvyšují nároky na třídění a recyklaci).
- Likvidace černých skládek.
- Osvětová činnost.
- Podporovat akcí, které se zaměřují na úklid veřejných prostranství apod.
- Podpora zapojení veřejnosti do akcí zlepšující životní prostředí.
- Ve spolupráci s KVK Kunčice nad Labem a. s. minimalizovat dopady těžby a přepravy kameniva z lomu Lánov.
- Realizace pasportu energetické soběstačnosti.

## 7. INFORMOVANOST A SPOLUPRÁCE

**Strategický cíl:** Chceme zvyšovat zájem občanů o dění v obci, zvyšovat jejich informovanost a spoluúčast na rozvoji obce.

### 7.1 Strategické opatření: informovanost občanů

Rozšiřování a modernizace informačních zdrojů a médií pro komunikaci s občany.

#### **Soubory aktivit:**

- Facebook s kulturním servisem a propagací.
- Modernizace webových stránek, pořízení moderních aplikací do mobilů pro informovanost občanů.
- Vydávání zpravodaje v celobarevné podobě.

### 7.2 Strategické opatření: regionální a mezinárodní spolupráce

Obec bude nadále aktivně spolupracovat.

#### **Soubory aktivit:**

- Obec bude aktivně spolupracovat s okolními obcemi a městem Vrchlabí, sdruženími, ve kterých je členem a bude rozvíjet vzájemné kontakty s partnerskými polskými městy (Szklarska Poręba, Karpacz).
  - Účastnit se akcí pořádaných různými organizacemi v regionu.
  - Aktivně se podílet na jejich organizaci a propagaci.
- 

## 8. SOCIÁLNÍ POLITIKA

### 8.1 Strategické opatření: sociální politika

#### **Soubory aktivit:**

- Finanční příspěvky obce na služby sociální péče a prevence využívané občany Lánova v rámci grantového programu.
  - Podpora sociálně slabších občanů.
-

## 9. DOPRAVA

**Strategický cíl:** Obec bude rozvíjet dopravní systém v maximální bezpečnosti bez negativních vlivů na životní prostředí a úroveň bydlení.

### 9.1 Strategické opatření: komunikace

#### Soubory aktivit:

- Realizace pasportu komunikací.
- Průběžně aktualizovat dopravní značení dle potřeb provozu na komunikacích, včetně promítnutí schválených změn do pasportu komunikací.
- Opatření ke zklidnění dopravy v obci.
- V závislosti na finančních možnostech obce provádět opravu a sanaci stávajících povrchů obecních komunikací a pokračovat v bezprašné úpravě komunikací.
- Projekční příprava a realizace oprav mostů.
- Zpomalení dopravy při vjezdech do obce.

### 9.2 Strategické opatření: cyklostezky, chodníky, parkovací místa

#### Soubory aktivit:

- Dopravu cyklistů postupně převádět ze silnice na cyklostezky:
  - Projekční příprava cyklostezky mezi Lánovem a Čistou v Krkonoších a ve spolupráci s obcí Dolní Lánov a městysem Černý Důl realizace úseků, kde budou vyřešena majetková práva.
- Rekonstrukce chodníků v havarijním stavu na nový moderní bezbariérový standard.
- „Realizace chodníků v obci Lánov – projekční příprava a výkupy pozemků pro chodníky podél komunikací v obci Lánov.“
- Parkovací místa – vytvořit nová parkovací místa v centru obce.

---

## 10. BEZPEČNOST

**Strategický cíl:** Obec systematicky přijímá opatření pro zajištění bezpečného prostředí a dodržování zákonnosti.

### 10.1 Strategické opatření: monitorovací kamerový systém a další

#### Soubory aktivit:

- Postupně rozšiřovat a zdokonalovat kamerový systém.
- Obec bude vyžadovat dodržování klidu a pořádku v obci.
- Vyřešení problematiky uskladněného soukromého materiálu na obecních pozemcích.
- Podpora osvětové činnosti o bezpečnosti - např. pro seniory a mládež.

## 10.2 Strategické opatření: Obecní policie

### Soubory aktivit:

- Navázat spolupráci s obecní policií sousedních měst či obcí, které již mají obecní policii zřízenu.
- Případné vytvoření zázemí pro činnost Obecní policie.
- Měření rychlosti na vjezdech do obce.

## 10.3 Strategické opatření: Jednotky Sboru dobrovolných hasičů

### Soubory aktivit:

- Podpora činnosti, provozu a vybavení JSDH.
- 

## 11. PROPAGACE OBCE, CESTOVNÍ RUCH

**Strategický cíl:** Obec zlepšuje propagaci obce a informovanost veřejnosti o obci.

### 11.1 Strategické opatření: zlepšení propagace obce

#### Soubory aktivit:

- Propagační materiály obce.
- Vytvořit informační panely o zajímavých místech obce.
- Vydání knihy o historii obce - ve spolupráci s obcí Dolní Lánov a odbornými garanty obec zajistí vydání knihy o historii a současnosti Horního, Prostředního a Dolního Lánova.

### 11.2 Strategické opatření: Cestovní ruch

#### Soubory aktivit:

- Zlepšovat vybavení stávajícího infocentra v obci.
- Přestavba objektu „stodoly“ na multifunkční infocentrum.

### 11.3 Strategické opatření: Tematické stezky

#### Soubory aktivit:

- Vybudování tematických stezek, které budou primárně určeny rodinám s dětmi, ale samozřejmě nejen jim. Při návštěvě vybudovaných stezek se budou děti nenásilnou metodou vzdělávat a blíže poznávat okolí svého bydliště.

## B.3 Podpora realizace programu

### Realizace PRO:

V programu rozvoje obce jsou mimo cíle a opatření především stanoveny aktivity, které chce obec v příštích letech realizovat. K jejich naplňování je však nutná efektivní spolupráce i jednotlivých aktérů, a to konkrétně obce, spolků, subjektů v obci a občanů.

### Zajištění a naplňování PRO Lánov:

Zajišťování naplňování programu bude mít na starosti zastupitelstvo obce v čele se starostou/starostkou. Monitoring bude probíhat dle potřeb obce, minimálně 1x za 2 roky a bude ho provádět zastupitelstvo. Při monitoringu se budou sledovat především nashromážděná data a informace, které pomohou k vyhodnocení průběhu realizace dílčích aktivit jednotlivých opatření a programových cílů.

Bude sledováno zejména:

- naplňování aktivit, které byly na daný rok plánovány - v případě jejich nerealizace důvody proč,
- vyhledávání a zajišťování zdrojů pro financování aktivit PRO a s tím spojená finanční náročnost,
- projednávání změn PRO,
- schvalování aktualizace PRO.

Při kontrole bude sledováno naplňování strategie a bude také vyhodnocováno, do jaké míry byly plánované záměry a aktivity skutečně realizovány a v případě, že nebyly, tak důvody, proč se tomu tak nestalo. Současně bude nutné i přehodnocení každého ze záměrů, zhodnocení potřebnosti jejich realizace a případně možnost provést změny. Možné bude i přehodnocení priorit jednotlivých záměrů.

### Zveřejnění PRO:

Dokument bude zveřejněn na webu OBCEPRO (Program rozvoje obce), webových stránkách obce a zároveň bude přístupný k nahlédnutí v listinné podobě na obecním úřadě.



### Aktualizace PRO:

Tento strategický dokument je dokumentem, který je potřeba aktualizovat v závislosti na průběhu realizace jeho částí.

Každé změny a aktualizace budou schváleny na zasedání zastupitelstva obce. Dokument bude vždy zveřejněn na internetových stránkách obce.

### Financování PRO:

Obec Lánov předpokládá financování prostřednictvím vhodných dotačních titulů, ať už ze strany kraje, státního rozpočtu nebo prostředků EU.

## Použité zdroje:

### Internetové zdroje:

- Program rozvoje obcí. Program rozvoje obcí [online]. Dostupné z: <http://www.obcepro.cz/>
- Portál informačního systému ochrany přírody, mapy AOPK ČR, [online]. Dostupné z: <http://webgis.nature.cz/mapomat/>
- Silniční a dálniční síť v ČR. ArcGIS Web Application.[online]. Dostupné z: <https://geoportal.rsd.cz/webappbuilder/apps/7/>
- Český statistický úřad | ČSÚ. Český statistický úřad | ČSÚ [online]. Dostupné z: <https://www.czso.cz/>
- Města a obce v ČR - vyhledávání firem a osob na adrese, zajímavosti - Města a obce. Města a obce v ČR - vyhledávání firem a osob na adrese, zajímavosti - Města a obce [online]. Copyright © 2000. Dostupné z: <https://regiony.kurzy.cz/>
- Informační portál ministerstva financí [online]. Dostupné z: <https://monitor.statnipokladna.cz>
- Mapový portál [online]. Dostupné z: <http://www.mapy.cz>
- Portál Národního památkového ústavu ČR [online]. Dostupné <https://www.npu.cz/cz>
- Webová stránka obce Lánov
- Webová stránka ZŠ a MŠ Lánov [online]. Dostupné z: <https://www.zslanov.cz/cs/zakladni-skola/o-skole>.
- Webová encyklopedie [online]. Dostupné z: [https://cs.wikipedia.org/wiki/Hlavn%C3%AD\\_strana](https://cs.wikipedia.org/wiki/Hlavn%C3%AD_strana).

### Další zdroje:

- Změna č. 3 územního plánu sídelního útvaru Lánov, Ing. arch. František Pospíšil, 10/2016.
- Strategie rozvoje cestovního ruchu v regionu Krkonoše 2015–2025, Krkonoše - Svazek měst a obcí, Ing. Josef Miškovský, srpen 2016.
- Pokračování hornické činnosti v dobývacím prostoru Horní Lánov po roce 2012, Ing. Daniel Bubák, Ph.D., únor 2011.

## Seznam tabulek, obrázků, grafů a zkratk

Tabulka č. 1: Souhrnné informace o obci Lánov .....	4
Tabulka č. 2: Demografická situace v obci Lánov, stav k 31.12. ....	9
Tabulka č. 3: Obyvatelstvo podle nejvyššího ukončeného vzdělání, rok 2011 .....	11
Tabulka č. 4: Pohyb obyvatel v obci Lánov od roku 2014 do roku 2018.....	12
Tabulka č. 5: Obyvatelstvo Lánova podle národnosti, rok 2011 .....	13
Tabulka č. 6: Podnikatelské subjekty v Lánově podle převažující činnosti, k 31. 12. 2018....	18
Tabulka č. 7: Podnikatelské subjekty podle právní formy, k 31. 12. 2018 .....	20
Tabulka č. 8: Podnikatelské subjekty podle počtu zaměstnanců, rok 2017 .....	20
Tabulka č. 9: Obyvatelstvo podle ekonomické aktivity, rok 2011 .....	23
Tabulka č. 10: Struktura zaměstnanosti v obci Lánov podle odvětví v roce 2011 (%) .....	24
Tabulka č. 11: Intenzita dopravy na silnici č. I/14 a č. III/32552. ....	28
Tabulka č. 12: Domovní fond, rok 2011 .....	33
Tabulka č. 13: Vývoj bytové výstavby v obci Lánov v období 2009 – 2015 .....	33
Tabulka č. 14: Vybavenost obce Lánov, rok 2019 .....	34
Tabulka č. 15: Charakteristika klimatické oblasti.....	39
Tabulka č. 16: Výkon státní správy .....	47
Obrázek č. 1: Mapa polohy obce vůči ČR.....	6
Obrázek č. 2: Symboly obce.....	7
Obrázek č. 3: Infocentrum v obci Lánov .....	24
Obrázek č. 4: Mapa s turistickými a cyklistickými trasami v okolí Lánova .....	29
Obrázek č. 5: Rozšíření plochy pro letiště Vrchlabí v návaznosti na plánovaný obchvat Vrchlabí. ....	31
Obrázek č. 6: Základní škola Lánov.....	35
Obrázek č. 7: Zdravotní středisko v Lánově.....	36
Obrázek č. 8: Zaniklý evangelický kostel v Prostředním Lánově.....	38
Obrázek č. 9: Umístění kamenolomu v obci Lánov .....	41
Obrázek č. 10: Mapy ochrany životního prostředí v okolí Lánova .....	45
Obrázek č. 11: Prvky nadregionálního a regionálního ÚSES v okolí obce Lánov.....	46
Graf č. 1: Dlouhodobý vývoj počtu obyvatel obce Lánov od roku 1910 .....	8
Graf č. 2: Vývoj počtu obyvatel obce Lánov v letech 2009 – 2017 .....	9
Graf č. 3: Věková struktura obyvatel obce Lánov v roce 2017 .....	10
Graf č. 4: Vzdělanostní struktura obyvatel obce Lánov v roce 2011.....	11
Graf č. 5: Pohyb obyvatel v obci Lánov od roku 2014 do roku 2018 .....	12
Graf č. 6: Struktura podnikatelských subjektů podle odvětví v obci Lánov v roce 2016:.....	19
Graf č. 7: Graf podílu nezaměstnaných osob v % v obci Lánov za období 2010-2019.....	22
Graf č. 8: Vývoj počtu nezaměstnaných osob v obci Lánov .....	22
Graf č. 9: Struktura využití půdy na katastrálním území obce Lánov.....	43
Graf č. 10: Celkové výdaje obce Lánov v roce 2017 .....	48
Graf č. 11: Celkové příjmy obce Lánov v roce 2017 .....	48
Graf č. 12: Meziroční vývoj rozpočtu obce Lánov od roku 2010 do roku 2019 .....	49
Graf č. 13: Srovnání struktury rozpočtových příjmů v období 2009 - 2017 .....	50

## Seznam zkratk

ČOV	čistírna odpadních vod
ČSÚ	Český statistický úřad
EU	Evropská unie
EVL	evropsky významná lokalita
CHLÚ	chráněné ložiskové území
KPÚ	komplexní pozemkové úpravy
LBC	lokální biocentrum
LBK	lokální biokoridor
MŠ a ZŠ	Mateřská škola a Základní škola
NUTS	nomenklatura územních statistických jednotek - územní celky vytvořené pro statistické účely Eurostatu (statistický úřad Evropské unie)
ORP	obec s rozšířenou působností
OÚ	obecní úřad
PRO	Program rozvoje obce
ŘSD	Ředitelství silnic a dálnic
ÚP	Územní plán
ÚPSÚ	Územní plán sídelního útvaru
ÚSES	územní systém ekologické stability
VaK	Vodovody a kanalizace
ZÚR KHK	Zásady územního rozvoje Královéhradeckého kraje