

**MĚSTSKÝ ÚŘAD VRCHLABÍ**  
**Obecný stavební úřad, Zámek č.p. 1, 543 11 Vrchlabí**

Tel: 499 405 300  
 Fax: 499 421 691

Vyřizuje: Kreislová Markéta2  
 Spis.zn.: výst. 1429/2011/Kr  
 Č.j.: SÚ/1429/2011-8  
 Datum vydání: 24.02.2011

E-mail: [kreislovamarketa@muvrchlabi.cz](mailto:kreislovamarketa@muvrchlabi.cz)

**Obec Lánov**

Prostřední Lánov 200  
 543 41 Lánov-Prostřední Lánov

**ROZHODNUTÍ**  
**veřejná vyhláška**

Stavební úřad Městského úřadu ve Vrchlabí, jako stavební úřad příslušný podle § 13 odst. 1 písm. f) zákona č. 183/2006 Sb., o územním plánování a stavebním řádu (stavební zákon), ve znění pozdějších předpisů (dále jen "stavební zákon"), ve společném územním a stavebním řízení přezkoumal podle § 84 až 91 a § 109 až 114 stavebního zákona žádost o vydání rozhodnutí o změně využití území, rozhodnutí o umístění a provedení stavby, kterou dne 19.01.2011 podala **Obec Lánov, IČ 278041, Prostřední Lánov 200, 543 41 Lánov-Prostřední Lánov** (dále jen "stavebník"), a na základě tohoto přezkoumání:

**Výroková část I.**

**Vydává** podle § 80 a 92 stavebního zákona a § 10 vyhlášky číslo 503/2006 Sb., o podrobnější úpravě územního řízení, veřejnoprávní smlouvy a územního opatření

**rozhodnutí o změně využití území**  
**pozemku p. p. č. 2411 v kat. území Horní Lánov**

**Plošné vymezení a určení nového využití území:**

**Pozemek p. p. č. 2411 v kat. území Horní Lánov o celkové výměře 2633 m<sup>2</sup> - původní způsob využití "zahrada" - nový způsob využití "ostatní plocha/sportoviště".**

**Stanovení podmínky pro nové využití pozemku:**

1. Navrhovaná změna využití území bude v souladu s grafickou přílohou rozhodnutí, která obsahuje výkres současného stavu v území s vyznačením hranic nově využívaného území a způsobu jeho nového využití.
2. Dále budou dodrženy podmínky závazného stanoviska:

**Městský úřad Vrchlabí – SMM – ochrana ZPF** ze dne 20.01.2011 pod č.j. 4-OSMM/943/2010-2

Městský úřad ve Vrchlabí, odbor Správa majetku města, věcně a místně příslušný orgán pověřený výkonem státní správy na úseku ochrany ZPF dle zák. 334/1992 Sb., o ochraně ZPF a zák. 128/2000 Sb., o obcích, ve znění jejich novelizací a souvisejících právních předpisů **v y d á v á** na základě Vaší žádosti ze dne 10.01.2011 a v souladu s ustanovením § 9 odst. 1. a 6. zák. č. 334/1992 Sb. a § 149 zák. č. 500/2004 Sb. (Správní řád) **závazné stanovisko souhlas s trvalým** odnětím části zemědělské půdy ze ZPF o celkové výměře **0,2752 ha** z následujících pozemkových parcel v **kat. ú. Horní Lánov**, a to ve prospěch stavby „Dětské hřiště při mateřské škole“. Tento projekt zahrnuje zabudování nových herních prvků na p.p. č. 2411, a odstavné plochy pro bezpečnější pohyb při příjezdu a odjezdu do zařízení MŠ na p.p. č. 177/3 a 2411. Jednotlivé plochy herních zařízení nebudou zaměřovány, ale celá plocha předmětné **p.p. č. 2411**, která oplocením tvoří s budovou mateřské školy jeden funkční celek, bude změněna dle tohoto účelu užívání na charakter pozemku **ostatní plocha/sportoviště**.

**Kat. ú. Horní Lánov**

p.p. č.	o celkové výměře /ha/	kultura	dotčená část pozemku /ha/	vlastník
177/3	0,0419	zahrada	0,0119	Obec Lánov, Prostřední Lánov 200, 543 41 Lánov

<b>2411</b>	0,2633	zahrada	0,2633	Obec Lánov, Prostřední Lánov 200, 543 41 Lánov
<b>celkem</b>			<b>0,2752</b>	

**Podmínky souhlasu:**

3. Před započítáním stavby bude provedena skrývka svrchních kulturních vrstev půdy na plochách, které budou zpevněny polyuretanovým povrchem, dlažbou nebo zhutněním s hlinitopísčítým povrchem. Na nezpevněvané ploše předmětného pozemku zůstává původní půdní profil s travním porostem zátěžového intenzivně obhospodařovaného trávníku.
4. Skrývka svrchních kulturních vrstev smí být použita pouze ke zlepšení kvality zemědělských pozemků, nebo pozemků jež se rekultivací mají vrátit do ZPF. Podle ustanovení §10 odst. 2 vyhlášky Ministerstva životního prostředí ČR č. 13/1994 Sb. je povinností stavebníka vést během stavby pracovní deník, kde budou zaznamenány všechny skutečnosti rozhodující pro posouzení účelného nakládání s kulturní zeminou včetně množství a umístění skrývky.
5. V souladu s ustanovením § 11 odst. 3. písm. c) zák. č. 334/1992 Sb. **nebude** žadateli obci Lánov, IČ: 00278041, se sídlem v Prostředním Lánově čp. 200, 543 41 Lánov, **předepsán odvod** do Státního fondu životního prostředí, pokud se po dobu stavebního řízení a provedení stavby nezmění podmínky stavby dle výroku tohoto závazného stanoviska, tzn.: investičního záměru „Dětské hřiště při mateřské škole“ s celkovou výměrou plochy odnímané ze ZPF 0,2765 ha na p.p. č. 177/3, 342/1 a 2411 v kat. ú. Prostřední Lánov a nebude-li převažovat komerční využití sportovní plochy nad využitím pro školní zařízení.
6. Investor odpovídá za zápis změny do katastru nemovitostí.

Rozhodnutí o námitkách účastníků řízení: Námitky ze strany účastníků řízení nebyly ke změně využití území vneseny.

Účastníci řízení na něž se vztahuje rozhodnutí správního orgánu: Obec Lánov, Prostřední Lánov 200, 543 41 Lánov-Prostřední Lánov

**Výroková část II.**

**Vydává** podle § 79 a 92 stavebního zákona a § 9 vyhlášky č. 503/2006 Sb., o podrobnější úpravě územního řízení, veřejnoprávní smlouvy a územního opatření

**rozhodnutí o umístění stavby**

**SO 101 - odpočívka** na pozemku p. p. č. 2137/1 - 154,7 m<sup>2</sup>, p. p. č. 177/3 - 118,3 m<sup>2</sup>, p. p. č. 2411 - 35,3 m<sup>2</sup> kat. území Horní Lánov,

**SO.901 – Dětské hřiště při mateřské škole** na p. p. č. 2411 v kat. území Horní Lánov,

**SO.201 Oplocení** – přeložka oplocení na p.p.č. 2411 v kat. území Horní Lánov o celkové délce 22,80 m.

**Druh a účel umísťované stavby:**

SO.901 Dětské hřiště při mateřské škole – zařízení hřiště bude sloužit pro potřeby mateřské školy a pro veřejnost.

SO.101 Odpočívky (po obou stranách silnice III/2956) budou sloužit jako zpevněná plocha pro možnost občasného, případně pohotovostního odstavení osobních vozidel v souvislosti s provozem mateřské školy.

**Umístění stavby na pozemku:**

Dětské hřiště při mateřské škole je navrženo na pozemku mateřské školy p. p. č. 2411 kat. území Horní Lánov s časově omezeným provozem během dne a mimo zimní období. Plocha hřiště pro veřejnost je vyhrazena oplocením stejného charakteru jako celý pozemek mateřské školy s dvěma vstupními brankami. Ve vyhrazeném prostoru pro veřejnost budou stávající zařízení vybourána, protože neodpovídají novým platným právním předpisům. Odstranění bude provedeno včetně betonových patek. Narušené travní plochy budou upraveny. Navržené nové prvky a sestavy jsou umístěny a zakresleny v situaci, která je nedílnou součástí projektové dokumentace. Jedná se o tyto herní prvky a sestavy pro veřejnost - hrazda trojitá HR 003, pružinové houpadlo MOTO MPD 002, vahadlová axiální houpačka HAPR II, kolotoč PRALES bez palmy, PALIS MINI 003 a dále prvky a sestava pro MŠ - pružinové houpadlo PES, PALIS MINI 004.

Odpočívky budou umístěny na pozemku p. p. č. 2137/1 - 154,7 m<sup>2</sup>, p. p. č. 177/3 - 118,3 m<sup>2</sup>, p. p. č. 2411 - 35,3 m<sup>2</sup> kat. území Horní Lánov. Součástí stavby odpočívek bude nutné provést přeložku svítidla VO a dále ochrana stávajícího plynovodu.

Z důvodu umístění odpočívky bude nutné provést stranovou přeložku oplocení pozemku p. p. č. 2411 o celkové délce cca 23 m s kovanou výplní.

#### Určení prostorového řešení stavby:

Navržené nové prvky a sestavy jsou vyznačeny v situační výkresu – hrazda trojitá HR 003, pružinové houpadlo MOTO MPD 002, vahadlová axiální houpačka HAPR II, kolotoč PRALES bez palmy, PALIS MINI 003, pružinové houpadlo PES, PALIS MINI 004 – to vše na pozemku p. p. č. 2411 kat. území Horní Lánov.

Odpočívky budou provedeny po obou stranách silnice III/2956. Plocha odpočívek bude cca 123 m<sup>2</sup>. Zpevněná plocha odpočívek bude plynule navazovat na vozovku silnice III/2956. Stávající zatrubení příkopu z betonových trub DN 400 bude obetonováno. Na protější straně silnice bude nezpevněný vsakovací rigol odkloněn a napojen na stávající silniční příkop. Asfaltobetonová vozovka odpočívek bude lemována z části betonovými a z části nezpevněnými krajnicemi. Součástí stavby odpočívek bude přeložka svítidla VO, ochrana stávajícího plynovodu a dále dlážděná plocha (pojízdná a pochozí), která bude sloužit pro přístup do mateřské školy. Šířka pochozí dlážděné plochy bude 1,5 m. Přeložka svítidla není předmětem povolení – tato stavba bude prováděna v souvislosti s rekonstrukcí sítě VO Horní Lánov – je nutné dodržet časovou koordinaci. Ochrana stávajícího plynovodu – navržené ochranné potrubí PE d<sub>n</sub> 110 bude na stávající STL plynovod PE d<sub>n</sub> 63 osazeno přerušením plynovodu, navlečením ochranného potrubí a opětovným spojením plynovodu pomocí elektroobjímky.

Oplocení – bude provedena stranová přeložka stávajícího oplocení s ocelovou výplní o celkové délce cca 23 m a dále bude provedena rekonstrukce stávajícího drátěného oplocení o celkové délce cca 235m.

#### Vymezení území dotčeného vlivy stavby:

Stavbou bude dotčen pozemek p. p. č. 2411 (zahrada) část pozemku p. p. č. 177/3 (zahrada), a část pozemku 2137/1 (ostatní plocha – silnice) v katastrálním území Horní Lánov, obec Lánov.

#### Stanovení podmínek pro umístění stavby:

1. Stavba bude umístěna v souladu s grafickou přílohou rozhodnutí, která obsahuje výkres katastrální mapy se zakreslením pozemků, požadovaným umístěním stavby, s vyznačením vazeb a vlivů na okolí, zejména vzdálenosti od hranic pozemků a sousedních staveb. Stavba bude umístěna v souladu s projektovou dokumentací pro územní řízení, kterou vypracoval ing. Stanislav Janák, autorizovaný inženýr pro dopravní stavby ČKAIT 0600186, zak. číslo 057/10, 12.2010.
2. Stavební pozemek a plocha staveniště se vymezuje – p. p. č. 2137/1 – 158,6 m<sup>2</sup>, p. p. č. 177/3 – 148,4 m<sup>2</sup>, p. p. č. 2411 382,6 m<sup>2</sup> v kat. území Horní Lánov, jako plocha pozemků dle tabulky záborů pozemků dle PD.
3. Dále budou dodrženy podmínky:

**Městský úřad – RM a ÚP – silniční správní úřad Vrchlabí** ze dne 19.01.2011 pod č.j. ORM24921/2010-2

Součástí výše uvedené akce je stavba dvou odpočívek podél silnice III/2956. Na tuto stavbu je potřeba minimálně 30 dní před zahájením prací požádat silniční správní úřad ve Vrchlabí o vydání rozhodnutí pro zvláštní užívání silnice pro stavební práce a zároveň předložit žádost o stanovení přechodného dopravního značení.

S vydáním územního rozhodnutí a stavebního povolení na akci „Horní Lánov – Dětské hřiště při mateřské škole“ souhlasíme.

**Krajská hygienická stanice Trutnov** ze dne 14.01.2011 pod č.j. S-KHSHK/676/2011/2/hdm.tu/rö

S vydáním územního rozhodnutí a stavebního povolení ke stavbě „Horní Lánov – Dětské hřiště při mateřské škole“ se souhlasí.

V souladu s § 77 zákona o ochraně veřejného zdraví se souhlas váže na splnění takto stanovené podmínky:

- x provést po dohotovení stavby kontrolní prohlídku stavby za účasti KHS, na základě které bude v souladu s podanou žádostí stavebníka vydáno závazné stanovisko k užívání stavby pro účely vydání kolaudačního souhlasu.

Rozhodnutí o námitkách účastníků řízení: Námitky ze strany účastníků řízení nebyly k umístění stavby vzneseny.

Účastníci řízení na něž se vztahuje rozhodnutí správního orgánu: Obec Lánov, Prostřední Lánov 200, 543 41 Lánov-Prostřední Lánov

### Výroková část III.

Vydává podle § 115 stavebního zákona a § 5 a 6 vyhlášky č. 526/2006 Sb., kterou se provádějí některá ustanovení stavebního zákona ve věcech stavebního řádu

#### stavební povolení

na stavbu: **SO.101 Odpočívky, SO.201 Oplocení, SO.501 Ochrana plynovodu**  
(dále jen "stavba") na pozemku parc. č. 177/3, 2137/1, 2411 v katastrálním území Horní Lánov.

#### Stavba obsahuje:

**SO.101 Odpočívky**

**SO.201 Oplocení**

**SO.501 Ochrana plynovodu**

#### Stanovení podmínek pro provedení stavby:

1. Stavba bude provedena podle projektové dokumentace zak. číslo 054/10, kterou vypracoval ing. Stanislav Janák, autorizovaný inženýr pro dopravní stavby ČKAIT 0600186 (stavba oplocení + přeložka oplocení, stavby odpočívek), Marie Dvořáková, autorizovaný technik pro technologická zařízení staveb ČKAIT 0600569 (ochrana plynovodu), ing. Jarmila Mullerová, autorizovaný architekt - krajinářská architektura ČKA 00422 (dětské hřiště). Případné změny nesmí být provedeny bez předchozího povolení stavebního úřadu.
2. **SO.101 Odpočívky** - zpevněná plocha odpočívek bude plynule navazovat na vozovky silnice III/2956. Stávající zatrubení příkopu z betonových trub DN 400 mm bude obetonováno v délce 29,0 m. Na protější straně silnice bude nezpevněný vsakovací rigol odkloněn a dále napojen na stávající silniční příkop. V předstihu bude provedena přeložka stávajícího sloupu VO, která není součástí tohoto povolení. Přeložka bude provedena v souvislosti s rekonstrukcí vedení VO v lokalitě Horní Lánov. Tato rekonstrukce bude prováděna na základě samostatného povolení, vydaného obecným stavebním úřadem Vrchlabí. Na základě této skutečnosti musí být dodržena časová koordinace staveb. Před započítím veškerých zemních prací na spodní stavbě vozovky odpočívek bude nutné kopanými sondami ověřit hloubku jednotlivých podzemních sítí. Stávající křoví „živého“ oplocení v ploše navržené odpočívky bude odstraněno. Součástí spodní stavby odpočívek bude odstranění nezbytné části asfaltobetonového z části dlážděného krytu původní vozovky a to v místech napojení na odpočívky. Odpočívky budou s touto skladbou: štěrkodrt', směs stmelena cementem, infiltrační postřik kat. asf. emulzí, obalované kamenivo, spojovací postřik asfaltem a asfaltový beton středně zrný ACO 11+ o celkové tl. 500 mm. Součástí stavby odpočívek budou i dlážděné plochy, sloužící pro přístup do mateřské školy. Tyto dlážděné plochy jsou rozděleny na plochy pojízdné - s touto skladbou: štěrkodrt', směs stmelena cementem, kamenivo HDK 4-8 a betonová zámková dlažba o celkové tl. 410 mm a dále plochy pochozí (chodník šířky 1,5 m) s touto skladbou: štěrkodrt' 2 x kamenivo HDK 4-8 a betonová zámková dlažba o celkové tl. 360 mm. V průběhu stavby výše uvedených ploch budou prováděny zkoušky zhužutitelnosti zemní pláně, které budou dokladovány při závěrečné kontrolní prohlídce. Výškové a směrové napojení krytu zpevněných ploch bude provedeno na stávající kryt vozovek. V místech napojení konstrukce vozovky odpočívky na komunikaci III/2956 bude proveden přesah 0,5 m a to v obrusné vrstvě krytu. Pracovní spára bude zalita modifikovanou zálivkou. Stávající plynovodní a vodovodní uzávěry v dotčených plochách budou výškově upraveny do projektované nivelety – součást odpočívek. Odvodnění zpevněných ploch bude řešeno příčným a podélným sklonem do rigolu se vsakovací rýhou. Jednotlivé dlážděné plochy budou provedeny v souladu s vyhláškou číslo 398/2009 Sb. – O obecných technických požadavcích zabezpečujících bezbariérové užívání staveb. Asfaltobetonová vozovka odpočívek bude lemována z části betonovými obrubníky a z části nezpevněnými krajnicemi.
3. **SO.201 Oplocení** - předmětná část oplocení kolem objektu mateřské školy bude rekonstruována v původní trase s výjimkou čelní části kovaného oplocení – u silnice III/2956. Tato část bude stranově přeložena, s novou vjezdovou bránou se vstupními vrátky Původní vstupní vrátka budou rekonstruována se stranovou přeložkou oplocení. Stranová přeložka oplocení spočívá i v obnově vjezdových vrat se vstupními vrátky a v rekonstrukci vstupních vrátek. Přeložka oplocení bude provedena jako oplocení ocelové rámové bez podezdívky se základovými patkami v délce 22,80 m. Návrh plotových dílů (tvar a rozměr) bude odpovídat okolnímu realizovanému oplocení. Součástí přeložky oplocení bude provedeno i přeložení pískovcových sloupků vstupních vrátek a dále bude provedeno stranové posunutí informační tabule. V rámci provedené přeložky oplocení budou dotčené plochy mimo plochy odpočívek terénně upraveny a osety travní semenem. Další částí stavby budou stavební úpravy stávajícího oplocení podél hranice pozemku p. p. č. 2411 o celkové délce 234,8 m. Oplocení bude řešeno s drátěnou výplní do ocelových sloupků se základovými patkami.

4. **SO.501 Ochrana plynovodu** - stavba odpočívky je navržena v místě stávajícího živého plotu a odvodňovacího příkopu, převážně pod tímto odvodňovacím příkopem je veden stávající STL plynovod PE d<sub>n</sub>63. Ochrana stávajícího plynovodu – navržené ochranné potrubí PE d<sub>n</sub> 110 o délce 25,0 m bude na stávající STL plynovod PE d<sub>n</sub> 63 osazeno přerušením plynovodu, navlečením ochranného potrubí a opětovným spojením plynovodu pomocí elektroobjímky. Stavba SO.501 – ochrana plynovodu bude provedena podle projektové dokumentace zak. číslo 210035.30, datum 12/2010, kterou vypracovala Marie Dvořádková, autorizovaný technik pro technologická zařízení staveb ČKAIT 0600569.
5. Při provádění stavby je nutno dodržet předpisy týkající se bezpečnosti a ochrany zdraví na staveništích, zejména zákon č. 309/2006 Sb. o zajištění dalších podmínek bezpečnosti a ochrany zdraví při práci a dále nařízení vlády č. 591/2006 Sb. o bližších minimálních požadavcích na bezpečnost a ochranu zdraví při práci na staveništích.
6. Při stavbě budou dodržena ustanovení vyhl. č. 268/2009 Sb., o technických požadavcích na stavby a závazná ustanovení obsažená v příslušných normách, zejména ČSN 73 3050 - zemní práce, ČSN 73 6005 - prostorové uspořádání sítí technického vybavení a další v souladu s PD.
7. Stavebník zajistí vytýčení prostorové polohy stavby osobou k tomu oprávněnou v souladu se zákonem č. 200/1994 Sb. a projektovou dokumentací.
8. Bude zajištěno vytýčení všech podzemních inž. sítí (ve spolupráci s jejich správci) a zajištěna jejich ochrana před poškozením v souladu s ČSN 73 6005. Zemní práce budou provedeny v souladu s ČSN 73 3050, přebytečný výkopek bude odvezen na skládku. Výkop bude otevřen na dobu nezbytně nutnou pro uložení kabelu.
9. Pro skládky materiálu a zařízení staveniště budou užívány pouze pozemky, ke kterým má stavebník vytvořen právní vztah, nebo po dohodě s jednotlivými vlastníky pozemků a nemovitostí. Do doby užívání stavby bude zařízení staveniště včetně skládek materiálu odstraněno. Veškeré stavbou dotčené pozemky budou po ukončení stavby uvedeny do původního stavu. Dojde-li při realizaci stavby ke znečištění komunikace, zajistí stavebník, popř. zhotovitel stavby, neprodleně její úklid.
10. Stavebník oznámí stavebnímu úřadu termín zahájení stavby. Zhotovitel stavby bude stavebníkem vybrán na základě výběrového řízení. Stavebnímu úřadu budou před zahájením stavby písemně oznámeny identifikační údaje zhotovitele stavby – název a sídlo stavebního podnikatele, který bude stavbu provádět a v souladu s § 160 stavebního zákona při její realizaci zabezpečí odborné vedení provádění stavby stavbyvedoucím.
11. Během provádění stavby musí stavebník dbát ustanovení § 152 až § 160 stavebního zákona.
12. Vlastníkům sousedních pozemků nebude během trvání stavby omezen přístup k jejich nemovitostem.
13. Stavebník, popř. zhotovitel stavby, oznámí písemnou formou v dostatečném časovém předstihu min. 14 dnů před zahájením prací všem vlastníkům stavbou dotčených nemovitostí, že bude stavba zahájena. Budou-li stavbou omezeny přístupy a příjezdy k jednotlivým stávajícím nemovitostem, bude tak učiněno po dohodě s jednotlivými vlastníky a pouze po nezbytně nutnou dobu.
14. Stavba bude dokončena do 31.03.2013.

**15. V průběhu stavby budou dodrženy podmínky vyplývající ze stanovisek, vyjádření:**

**RWE Distribuční služby, a. s.** ze dne 06.01.2011 pod zn. 79/11/131

Stanovisko k projektu přeložky – ochrany plynárenského zařízení

1. O nutnosti ochrany plynovodu bude rozhodnuto po provedení sondy za účasti zástupce RWE Distribuční služby, s. r. o..
2. V případě nutnosti provedení ochrany plynovodu musí před zahájením prací stavebník uzavřít s VČP Net, s. r. o. smlouvu o přeložce – ochraně plynárenského zařízení.
3. Při použití navrhovaného ochranného potrubí PE 110 požadujeme osadit toto potrubí přerušením plynovodu, navlečením na plynovod a opětovným spojením plynovodu.
4. Stavba plynárenského zařízení musí být realizována v souladu se zákonem číslo 458/2000 Sb. ve znění pozdějších předpisů a v souladu s platnými předpisy ČSN EN 12007 1 až 4, ČSN 12327, ČSN 73 6005, TP G 702 01, TPG 702 04 a metodickým pokynem společnosti VČP Net, s. r. o. – „Zásady pro výstavbu, rekonstrukce a opravy místních sítí“. Tento interní předpis je k dispozici na <http://www.rwe-gasnet.cz/cs/technické-pozadavky/vcp/>.

K předložené PD sdělujeme toto naše stanovisko z pohledu dotyku na plynárenská zařízení.

V zájmovém prostoru stavby dojde k dotyku s těmito plynárenskými zařízeními: STL plynovod PE dn 63 s přípojkami. Na základě předložené situace stavby byl předán informační zakres v M 1:500.

Plynárenské zařízení je chráněno ochranným pásmem dle zákona číslo 458/2000 Sb., ve znění pozdějších předpisů.

Při realizaci uvedené stavby budou dodrženy podmínky pro provádění stavební činnosti v ochranném pásmu plynárenského zařízení:

1. za stavební činnosti se pro účely tohoto stanoviska považují všechny činnosti v ochranném pásmu plynárenského zařízení (tzn. i bezvýkopové technologie),
2. stavební činnosti v ochranném pásmu plynárenského zařízení je možné realizovat pouze při dodržení podmínek stanovených v tomto stanovisku. Nebudou-li tyto podmínky dodrženy, budou stavební činnosti, popř. úpravy terénu prováděné v ochranném pásmu plynárenského zařízení považované dle § 68 odst. 6 zákona č. 670/2004 Sb. a zákona č. 458/2000 Sb. za činnost bez našeho předchozího souhlasu. Při každé změně projektu nebo stavby (zejména trasy navrhovaných inženýrských sítí) je nutné požádat o nové stanovisko k této změně,
3. před zahájením stavební činnosti v ochranném pásmu plynárenských zařízení bude provedeno vytyčení plynárenského zařízení. Vytyčení provede příslušné regionální centrum (viz.kontaktní list). Žádost o vytyčení bude podána minimálně 7 dní před požadovaným vytyčením. Při žádosti uvede žadatel naši značku (číslo jednací) uvedenou v úvodu tohoto stanoviska. Bez vytyčení a přesného určení uložení plynárenského zařízení nesmí být stavební činnosti zahájeny. Vytyčení plynárenského zařízení považujeme za zahájení stavební činnosti v ochranném pásmu plyn. zařízení. O provedeném vytyčení bude sepsán protokol,
4. bude dodržena ČSN 73 6005, ČSN 73 3050, TPG 702 04 – tab.8, zákon č.458/2000 Sb. ve znění pozdějších předpisů, případně další předpisy související s uvedenou stavbou,
5. pracovníci provádějící stavební činnosti budou prokazatelně seznámeni s polohou plynárenského zařízení, rozsahem ochranného pásma a těmito podmínkami,
6. při provádění stavební činnosti v ochranném pásmu plynárenského zařízení je investor povinen učinit taková opatření, aby nedošlo k poškození plynárenského zařízení nebo ovlivnění jeho bezpečnosti a spolehlivosti provozu. Nebude použito nevhodného nářadí, zemina bude těžena pouze ručně bez použití pneumatických, elektrických, bateriových a motorových nářadí,
7. odkryté plynárenské zařízení bude v průběhu nebo při přerušení stavební činnosti řádně zabezpečeno proti jeho poškození,
8. v případě použití bezvýkopových technologií (např. protlaku) bude před zahájením stavební činnosti provedeno obnažení plynárenského zařízení v místě křížení,
9. neprodleně oznámit každé i sebemenší poškození plynárenského zařízení (vč. izolace, signalizačního vodiče, výstražné fólie atd.) na telefon 1239,
10. před provedením zásypu výkopu v ochranném pásmu plynárenského zařízení bude provedena kontrola dodržení podmínek stanovených pro stavební činnosti v ochranném pásmu plynárenského zařízení a kontrola plynárenského zařízení. Kontrolu provede příslušné regionální centrum (viz. kontaktní list). Žádost o kontrolu bude podána minimálně 5 dní před požadovanou kontrolou. Při žádosti uvede žadatel naši značku (číslo jednací) uvedenou v úvodu tohoto stanoviska. Povinnost kontroly se vztahuje i na plynárenská zařízení, která nebyla odhalena. O provedené kontrole bude sepsán protokol. Bez provedené kontroly nesmí být plynovodní zařízení zasypano,
11. plynárenské zařízení bude před zásypem výkopu řádně podsypáno a obsypáno těžkým pískem, zhučněno a bude osazena výstražná fólie žluté barvy, vše v souladu s ČSN EN 12007-1-4, TPG 702 01, TPG 702 04,
12. neprodleně po skončení stavební činnosti budou řádně osazeny všechny poklopy a nadzemní prvky plynárenského zařízení,
13. poklopy uzávěrů a ostatních armatur na plynárenském zařízení vč. hlavních uzávěrů plynu (HUP) na odběrném plynovém zařízení udržovat stále přístupné a funkční po celou dobu trvání stavební činnosti,
14. případné zřizování stavenišť, skladování materiálů, stavebních strojů apod. bude realizováno mimo ochranné pásmo plynárenského zařízení (není-li ve stanovisku uvedeno jinak),
15. bude zachována hloubka uložení plynárenského zařízení (není-li ve stanovisku uvedeno jinak),
16. při použití nákladních vozidel, stavebních strojů a mechanismů zabezpečit případný přejezd přes plynárenské zařízení uložení panelů v místě přejezdu plynárenského zařízení.

**Telefónica O2 Czech Republic, a. s.** ze dne 18.01.2011 pod č.j. 7945/11 – nedojde ke střetu s podzemním vedením sítě elektronických komunikací společnost Telefónica O2.

#### **I. Podmínky ochrany SEK společnost telefónica O2**

1. Stavebník, nebo jím pověřená třetí osoba, je povinen při provádění jakýchkoliv činností, zejména stavebních nebo jiných prací, při odstraňování havárií a projektování staveb, řídit se platnými právními předpisy, technickými a odbornými normami (včetně doporučených), správnou praxí v oboru stavebnictví a technologickými postupy a učinit veškerá opatření nezbytná k tomu, aby nedošlo k poškození nebo ohrožení sítě elektronických komunikací ve vlastnictví společnosti Telefónica O2 a je výslovně srozuměn s tím, že SEK jsou součástí veřejné komunikační sítě,

jsou zajišťovány ve veřejném zájmu a jsou chráněny právními předpisy. Ochranné pásmo podzemního komunikačního vedení činí 1,5 m po stranách krajního vedení.

2. Stavebník, nebo jím pověřená třetí osoba, je povinen obrátit se na POS v každé situaci, kdy hrozí poškození vedení SEK, respektive kolize stavby se SEK.
3. Při projektování výstavby, rekonstrukce či přeložky vedení a zařízení silových elektrických sítí, elektrických trakcí vlaků a tramvají je stavebník, nebo jím pověřená třetí osoba, povinen před zahájením řízení na správním úřadě kontaktovat pracovníka POS ve věci posouzení nebezpečných a rušivých vlivů. Obdobně je stavebník nebo jím pověřený subjekt povinen postupovat při projektování výstavby, rekonstrukce či přeložky produktovodů s katodovou ochranou.
4. Stavebník nebo jím pověřená třetí osoba, je povinen každé poškození či krádež SEK ihned, nejpozději do 24 hodin od okamžiku zjištění takové skutečnosti, oznámit POS. Stavebník, nebo jím pověřená třetí osoba, je povinen oznámení učinit na poruchové službě společnosti Telefónica O2 s telefonním číslem 800 184 084, pro oblast Praha lze užít telefonní číslo 241 400 500.

## **II. Součinnost stavebníka při činnostech v blízkosti SEK**

1. Při jakékoliv činnosti v blízkosti vedení SEK je stavebník, nebo jím pověřená třetí osoba, povinen respektovat ochranné pásmo PVSEK a NVSEK tak, aby nedošlo k poškození nebo zamezení přístupu k SEK.
2. Ochranné pásmo PVSEK činí zpravidla 1,5 m po stranách krajního vedení. Na trasách PVSEK do vzdálenosti 1,5 m od krajního vedení trasy nesmí stavebník, nebo jím pověřená třetí osoba, provádět žádné terénní úpravy. Nad trasami SEK musí nechat volný prostor.
3. Stavebník, nebo jím pověřená třetí osoba, není oprávněn na trase PVSEK (včetně ochranného pásma) jakkoliv měnit niveletu terénu, vysazovat trvalé porosty ani měnit rozsah a konstrukci zpevněných ploch (např. komunikací, parkovišť, vjezdů aj.).
4. Stavebník, nebo jím pověřená třetí osoba, je povinen výkopové práce v blízkosti sloupů NVSEK provádět v takové vzdálenosti, aby nedošlo k narušení jejich stability, to vše za dodržení platných právní předpisů, technických a odborných norem (včetně doporučených), správné praxi v oboru stavebnictví a technologických postupů.
5. Při přepravě vysokého nákladu nebo mechanizace pod trasou NVSEK je stavebník, nebo jím pověřená třetí osoba, povinen respektovat výšku vedení nad zemí, případně potřebnou změnu výšky vedení projednat s POS.
6. Stavebník, nebo jím pověřená třetí osoba, je povinen manipulační a skladové plochy zřizovat v takové vzdálenosti od NVSEK, aby činnosti na (v manipulačních a skladových plochách nemohly být vykonávány ve vzdálenosti menší než 1,0 m od NVSEK.
7. Stavebník, nebo jím pověřená třetí osoba, není oprávněn užívat, přemísťovat a odstraňovat technologické, ochranné a pomocné prvky SEK.

## **III. Práce v objektech a odstraňování objektů**

1. Při provádění činností v objektu je stavebník, nebo jím pověřená třetí osoba, povinen v souladu s právními předpisy, technickými a odbornými normami (včetně doporučených), správnou praxí v oboru stavebnictví a technologickými postupy provést mimo jiné průzkum vnějších i vnitřních vedení SEK na omítce i pod ní.

**Městský úřad – RM a ÚP – silniční správní úřad Vrchlabí** ze dne 19.01.2011 pod č.j. ORM24921/2010-2

Součástí výše uvedené akce je stavba dvou odpočivek podél silnice III/2956. Na tuto stavbu je potřeba minimálně 30 dní před zahájením prací zažádat silniční správní úřad ve Vrchlabí o vydání rozhodnutí pro zvláštní užívání silnice pro stavební práce a zároveň předložit žádost o stanovení přechodného dopravního značení.

S vydáním územního rozhodnutí a stavebního povolení na akci „Horní Lánov – Dětské hřiště při mateřské škole“ souhlasíme.

**Policie ČR DI Trutnov** ze dne 03.01.2011 pod č.j. KRPH-76-1/Čj-2011-051006

K navrženému se dopravní inspektorát PČR při Územním odboru Trutnov vyjadřuje takto:

Na podkladě skutečností uvedených v projektové dokumentaci Vaší žádosti nemáme námitek proti realizaci stavby a navržené přechodné úpravy provozu, dále pak vydáváme předchozí souhlas s realizací připojení komunikace. Souhlasné stanovisko podmiňujeme dodržením níže uvedených podmínek:

V rámci návrhu požadujeme splnění technických podmínek požadovaných pro vzájemné připojení pozemních komunikací, připojování sousedních nemovitostí a obecně technických požadavků na pozemní komunikace, uvedených v příslušných ustanoveních Vyhlášky ministerstva dopravy a spojů číslo 104/1997 Sb., kterou se provádí zákon o pozemních komunikacích, ve znění pozdějších předpisů.

V rámci realizace omezení a uzavírek požadujeme splnění technických podmínek požadovaných pro označování pracovních míst, uvedených v příslušných ustanoveních TP 66 – „Zásady pro označování pracovních míst na pozemních komunikacích“. Během provádění prací nesmí dojít ze

strany zhotovitele k ohrožení bezpečnosti silničního provozu a bude dbáno na neporušenost a úplnost DZ. Případný výkop v tělese pozemní komunikace nebo chodníkové plochy, vozidla stojící na krajnici nebo pracovní místo na pozemní komunikaci, budou za snížené viditelnosti náležitě osvětleny. Do doby konečné povrchové úpravy pozemní komunikace je zhotovitel povinen v místě zásahu řádně dosypávat nerovnosti. V případě vzniklých nerovností bude do konečné úpravy povrchu PK umístěna ve vzdálenosti 50 m před překážkou DZ A7a „Nerovnosti na vozovce“. Po ukončení prací bude DZ umístění v souvislosti s omezením (uzavírkou) neprodleně odstraněno.

**Krajská hygienická stanice Trutnov** ze dne 14.01.2011 pod č.j. S-KHSHK/676/2011/2/hdm.tu/rö S vydáním územního rozhodnutí a stavebního povolení ke stavbě „Horní Lánov – Dětské hřiště při mateřské škole“ se souhlasí.

V souladu s § 77 zákona o ochraně veřejného zdraví se souhlas váže na splnění takto stanovené podmínky:

- © provést po dohotovení stavby kontrolní prohlídku stavby za účasti KHS, na základě které bude v souladu s podanou žádostí stavebníka vydáno závazné stanovisko k užívání stavby pro účely vydání kolaudačního souhlasu.

**Městský úřad RR a ŽP Vrchlabí – souhrnné stanovisko** ze dne 18.01.2011 pod č.j. RR-ŽP/24926/2010-Ja-sv

*Závazné stanovisko dle § 104 odst. 9 zákona číslo 254/2001 Sb., o vodách a o změně některých zákonů (vodní zákon) ve znění pozdějších předpisů:*

Bez připomínek.

*Vyjádření dle § 65 zákona číslo 114/1992 Sb., o ochraně přírody a krajiny:*

Pro toto území vykonává státní správu v ochraně přírody (dle zákona číslo 114/1992 Sb., o ochraně přírody a krajiny) Správa KRNP, Dobrovského 3, Vrchlabí – závazné stanovisko Správa KRNP Vrchlabí ze dne 14.01.2011 pod zn. KRNP 10857/2010.

*Vyjádření dle zákona číslo 289/1995 Sb., o lesích a o změně a doplnění některých zákonů:*

Bez připomínek.

*Vyjádření dle zákona číslo 86/2002 Sb., o ochraně ovzduší:*

Projektová dokumentace se nezabývá žádným stacionárním zdrojem znečištění ovzduší. Zajistit minimální prašnost během stavebních prací.

*Vyjádření dle § 79 odst. 4 písmeno b) zákona číslo 185/2001 Sb., o odpadech:*

Orgán státní správy na úseku odpadového hospodářství nestanovuje podmínky, pouze upozorňuje na některé zásady platné legislativy na úseku odpadového hospodářství. Se vzniklými odpady nakládat v souladu se zákonem číslo 185/2001 Sb., o odpadech v platném znění a souvisejícími předpisy. Odpady shromažďovat odděleně podle druhů, zajišťovat přednostně využití odpadů před jejich odstraněním. Odpady předávat pouze do zařízení, která jsou s daným druhem odpadu oprávněna nakládat. Zvláštní důraz věnovat odpadům nebezpečným (zbytky nátěrových hmot a jejich obaly apod.), s těmito nakládat tak, aby nemohlo dojít k ohrožení lidského zdraví ani životního prostředí. Nebezpečné odpady nelze likvidovat na místních skládkách (s výjimkou odpadů s obsahem azbestu), ale je nutno je předat do zařízení, které je oprávněné k nakládání s příslušným druhem nebezpečného odpadu. Odpady předávat pouze do zařízení, která jsou s daným druhem odpadu oprávněna nakládat. Zeminy a jiné přírodní materiály vytěžené během stavební činnosti mohou být použity v přirozeném stavu v místě stavby, pakliže jejich použití nepoškodí nebo neohrozí životní prostředí nebo lidské zdraví. S nadbytečnými zeminami a přírodními materiály, které není možno využít výše uvedeným způsobem, je nutno nakládat jako s odpadem a tento předat do oprávněného zařízení.

*Stanovisko dle zákona číslo 20/1987 Sb., o státní památkové péči:*

Městský úřad Vrchlabí, odbor regionálního rozvoje a životního prostředí, jako věcně a místně příslušný prvoinstanční orgán státní památkové péče podle § 29 zákona číslo 20/1987 SB., o státní památkové péči, ve znění pozdějších předpisů a ve znění § 17 Vyhlášky ministerstva vnitra ČR číslo 388/2002 Sb., o stanovení správních obvodů obcí s pověřeným obecním úřadem a správních obvodů obcí s rozšířenou působností, nemá k navrženému záměru námitek.

Upozorňujeme, že v případě provádění zemních prací je z hlediska zákona číslo 20/1987 Sb., o státní památkové péči, ve znění pozdějších předpisů, nutno veškeré dotčené území považovat za území s archeologickými nálezy a dle § 22 odst. 2 a § 23 odst. 2 výše citovaného zákona vyplývají pro stavebníka následující ohlašovací povinnosti:

Má-li se provádět stavební činnost na území s archeologickými nálezy, jsou stavebníci již od doby přípravy stavby povinni tento záměr oznámit Archeologickému ústavu a umožnit jemu nebo oprávněné organizaci provést na dotčeném území záchranný archeologický výzkum. Je-li stavebníkem právnická osoba nebo fyzická osoba, při jejímž podnikání vznikla nutnost záchranného archeologického výzkumu, hradí náklady záchranného archeologického výzkumu tento stavebník, jinak hradí náklady organizace provádějící archeologický výzkum.

Obdobně se postupuje, má-li se na takovém území provádět jiná činnost, kterou by mohlo být ohroženo provádění archeologických výzkumů.

O archeologickém nálezu, který nebyl učiněn při provádění archeologických výzkumů, musí být učiněno oznámení Archeologického ústavu nebo nejbližšímu muzeu buď přímo nebo prostřednictvím obce, v jejímž územním obvodu k archeologickému nálezu došlo. Oznámení o archeologickém nálezu je povinen učinit nálezce nebo osoba odpovědná za provádění prací, při nichž došlo k archeologickému nálezu, a to nejpozději druhého dne po archeologickém nálezu nebo potom, kdy se o archeologickém nálezu dozvěděl.

**Správa KRNP Vrchlabí** ze dne 05.01.2011 pod zn. 00050/2011

Lze vyloučit, že výše uvedený záměr může mít významný vliv na příznivý stav předmětu ochrany nebo celistvost Evropsky významné lokality Krkonoše nebo Ptačí oblasti Krkonoše.

**SÚS Královéhradeckého kraje, a. s. Hradec Králové** ze dne 19.01.2011 pod zn. SUSKHK/51/11/VMSS TU

**S realizací výše uvedené stavby souhlasíme za těchto podmínek:**

1. Výše uvedená stavba bude provedena na základě uzavřené smlouvy o Výpůjčce číslo 1/TU/Kr/VYP//N, k č.j.: SUSKHK/42/11/VMSS TU
2. Uvedená smlouva obsahuje podmínky pro umístění stavby do silničního pozemku a podmínky uvedení do původního stavu.
3. Všechna ustanovení uvedené smlouvy zůstávají v platnosti.
4. Odpočívky budou uspořádány tak (příčné odvodnění), aby nedocházelo ke stékání srážkových vod z prostoru odpočívky do silnice.
5. Po celou dobu provádění prací až do definitivního předání odpovídá vypůjčitel plně za bezpečnost účastníků silničního provozu v místě provádění prací a za škody, způsobené jim vlivem zhoršené sjezdovosti (schůdnosti). Rovněž ručí za stav a funkčnost použitého dopravního značení (i na případné objížďce) a za nepřetržitý úklid případných nečistot z přilehlých částí komunikace.
6. Kromě odsouhlasených a v „Nájemní smlouvě za užití pozemku ke stavebním pracím“, uvedených případů nesmí zhotovitel výstavby ani přechodně používat jinou část p.p.č. 2137/1 týká se rovněž skládky materiálu nebo zeminy, odstavení mechanismů, zřizování pomocných konstrukcí ap.
7. **Stavbou odpočívky nesmí být zúžen stávající průjezdní profil silnice III/2956.**
8. Stavbou nesmí být narušeny odtokové poměry silnice č. III/2956.
9. Sjezd bude splňovat podmínky vyhlášky č. 104/97 Sb.
10. **Odpočívky budou opatřeny snadno čistitelným krytem vozovky (dlažba, beton, živičný kryt), zpevnění musí vyhovovat předpokládanému zatížení dopravou.**
11. Dojde-li během stavby ke škodě na pozemcích ve správě SÚS Královéhradeckého kraje a.s., nebo k jejich znečištění, je investor stavby povinen znečištění okamžitě odstranit a vše uvést do řádného stavu na své náklady.
12. Na pozemcích ve správě SÚS Královéhradeckého kraje a.s. nebude umístován stavební ani jiný materiál (zemina) pokud to nebude ošetřeno nájemní smlouvou.
13. **Nejpozději 14 dní před zahájením stav. prací na sjezdu a inž. sítí v silničním pozemku, požadujeme uzavřít nájemní smlouvu na provádění stavebních prací v silničním pozemku** (tiskopis žádosti je k dispozici na stf. ve Vrchlabí).

**Vodárenská Společnost Lánov** ze dne 28.01.2011 pod č.j. Str/2011

Vodárenská společnost Lánov, spol. s r. o. nemá námitek k plánované akci: „Horní Lánov – Dětské hřiště při mateřské škole“ dle předložené projektové dokumentace DiK Janák 12.2010. Veřejný vodovodní řad je zakreslen v předložené projektové dokumentaci a nachází se v zájmovém území SO.101 odpočívka. Před zahájením zemních prací je nutno požádat o vytýčení.

**Obec Lánov** ze dne 22.02.2011

V průběhu stavby dojde ke styku se sítěmi ve správě obce Lánov. Před započítáním výkopových prací je nutné vytýčení:

- x kabelového vedení KTV, které provádí firma KATRO – SERVIS SEMILY, tel. 481 625 453 – vytýčení je firmou zpoplatněno,
- x kabelového vedení VO a to v místech, kde je uloženo v zemi mezi sloupy VO tel. 499 432 220 – p. Ivo Havlíček, obec Lánov.

**ČEZ Distribuce, a. s.** ze dne 21.02.2011 pod zn. 001032404940

Na základě Vaší žádosti o vyjádření k existenci energetického zařízení Vám sdělujeme, že ve Vámi uvedeném zájmovém území se nachází nebo zasahuje ochranným pásmem energetické zařízení v majetku ČEZ Distribuce, a. s.. Energetické zařízení je chráněno ochranným pásmem podle § 46 zákona číslo 458/2000 Sb. (energetický zákon) v platném znění nebo technickými normami, zejména PNE 33 3301 a ČSN EN 50423-1. Zakreslené polohy zařízení v příloze jsou pouze informativní.

V případě podzemních energetických zařízení je povinností stavebníka před započítím zemních prací pět dní předem požádat o vytýčení prostřednictvím zákaznické linky 840 840 840, která Vám je k dispozici 24 hodin denně, 7 dní v týdnu.

V případě, že uvažovaná akce nebo činnost zasáhne do ochranného pásma nadzemních vedení, nebo bude po vytýčení zjištěno, že zasahuje do ochranného pásma podzemních vedení, je nutné požádat prostřednictvím Zákaznické linky o souhlas s činností v ochranném pásmu. Upozorňujeme Vás rovněž, že v zájmovém prostoru se může nacházet energetické zařízení, které není v majetku společnosti ČEZ Distribuce, a. s..

Pokud dojde k obnažení kabelového vedení nebo poškození energetického zařízení, kontaktujte prosím naši Poruchovou linku 840 850 860, která Vám bude k dispozici 24 hodin denně, 7 dní v týdnu.

**ČEZ Distribuce, a. s.** ze dne 05.01.2011 pod zn. 1031400773

ČEZ Distribuce, a. s. oddělení poskytování sítí vn, nn Trutnov souhlasí s technickým řešením předložené projektové dokumentace, s vydáním územního rozhodnutí a stavebního povolení za těchto podmínek:

1. Budou respektována ustanovení „Vyjádření o existenci energetického zařízení v majetku ČEZ Distribuce, a. s.“ vydaného Oddělením dokumentace Česká Třebová.
2. Projektová dokumentace bude zpracována dle platných PNE a ČSN.
3. Křížení bude provedeno v souladu s ČSN 73 6005 – Prostorové uspořádání sítí technického vybavení.

**16.** Dokončenou stavbu lze užívat pouze na základě kolaudačního souhlasu v souladu s § 122 stavebního zákona č.183/2006 Sb. a § 12 vyhlášky č.526/2006 Sb. Žádost o vydání kolaudačního souhlasu podává stavebník na formuláři, jehož obsahové náležitosti (vč. příloh) jsou stanoveny v příloze č. 5 vyhlášky č. 526/2006 Sb..

Rozhodnutí o námitkách účastníků řízení: námitky ze strany účastníků řízení nebyly k provedení stavby vzneseny.

Účastníci řízení na něž se vztahuje rozhodnutí správního orgánu: Obec Lánov, Prostřední Lánov 200, 543 41 Lánov-Prostřední Lánov

#### **Odůvodnění:**

Dne 24.01.2011 podala Obec Lánov, IČ 278041, Prostřední Lánov 200, 543 41 Lánov-Prostřední Lánov, žádost o vydání rozhodnutí o změnu využití území – pozemku p. p. č. 2411 v kat. území Horní Lánov – původní způsob využití „zahrada“ na nový způsob využití „ostatní plocha/sportoviště“.

Dne 19.01.2011 podala Obec Lánov, IČ 278041, Prostřední Lánov 200, 543 41 Lánov-Prostřední Lánov, žádost o vydání rozhodnutí o umístění stavby SO 101 - odpočívka na pozemku p. p. č. 2137/1 - 154,7 m<sup>2</sup>, p. p. č. 177/3 - 118,3 m<sup>2</sup>, p. p. č. 2411 - 35,3 m<sup>2</sup> kat. území Horní Lánov, SO.901 – Dětské hřiště při mateřské škole na p. p. č. 2411 v kat. území Horní Lánov, SO.201 Oplocení – přeložka oplocení na p. p. č. 2411 v kat. území Horní Lánov o celkové délce 22,80 m.

Dne 19.01.2011 podala Obec Lánov, IČ 278041, Prostřední Lánov 200, 543 41 Lánov-Prostřední Lánov, žádost o vydání stavebního povolení pro stavbu SO.101 Odpočívky, SO.201 Oplocení, SO.501 Ochrana plynovodu, na pozemku parc. č. 177/3, 2137/1, 2411 v katastrálním území Horní Lánov.

Stavební úřad posoudil předložené žádosti o změnu využití území, umístění stavby a stavební povolení tak, že předmětné žádosti spolu věcně souvisejí, týkají se týchž účastníků, nebrání tomu povaha věci ani ochrana práv nebo oprávněných zájmů účastníků řízení, a dále vzhledem k tomu, že jsou podmínky v území jednoznačné, rozhodl o spojení územního a stavebního řízení podle § 78 odst. 1 stavebního zákona a § 140 odst. 1 a 4 správního řádu. Oznámení o spojení územního a stavebního řízení oznámil stavební úřad účastníkům řízení současně s oznámením zahájení společného řízení dne 24.01.2011. Ve spojeném řízení se dle ustanovení § 17 správního řádu zakládá jeden spis.

Ve spojeném územním a stavebním řízení může být vydáno společné rozhodnutí obsahující oddělené výroky, jeden pro rozhodnutí o změně využití území, jeden pro umístění stavby, včetně podmínek pro umístění a rozhodnutí o námitkách účastníků územního řízení, a další pro stavební povolení, včetně stanovení podmínek pro provedení stavby, popř. pro její užívání, a rozhodnutí o námitkách účastníků stavebního řízení.

Stavební úřad svým opatřením ze dne 24.01.2011 pod č.j. SÚ/1429/2011-5 oznámil zahájení společného územního a stavebního řízení účastníkům řízení, dotčeným orgánům a veřejnosti. K projednání žádosti současně nařídil ústní jednání spojené s ohledáním na místě na 24.02.201,1 o jehož výsledku byl sepsán protokol.

Dne 24.02.2011 v 9,00 hodin bylo stavebním úřadem provedeno ústní jednání za přítomnosti účastníků řízení. V úvodu ústního jednání byly přítomné osoby podrobně seznámeny s řízením ve výše uvedené věci a byla jim dána možnost nahlédnout do dokumentace, kterou vyprojektoval ing. Stanislav Janák,

autorizovaný inženýr pro dopravní stavby ČKAIT 0600186 (stavba oplocení + přeložka oplocení, stavby odpočívek), Marie Dvořáková, autorizovaný technik pro technologická zařízení staveb ČKAIT 0600569 (ochrana plynovodu), ing. Jarmila Mullerová, autorizovaný architekt - krajinářská architektura ČKA 00422 (dětské hřiště).

V průběhu ústního jednání byla dána přítomným účastníkům možnost vyjádřit se k projednávanému návrhu a žádosti. Ze strany přítomných účastníků nebyl vznesen žádný návrh ani námitka jak je uvedeno v protokolu z ústního jednání ze dne 24.02.2011. Přítomní účastníci souhlasili s vydáním rozhodnutí o změně využití území, o umístění stavby a stavební povolení pro stavbu - změnu využití území pozemku p. p. č. 2411 v kat. území Horní Lánov o celkové výměře 2633 m<sup>2</sup> - původní způsob využití "zahrada" na nový způsob využití "ostatní plocha/sportoviště", umístění a povolení stavby - SO 101 - odpočívka na pozemku p. p. č. 2137/1 - 154,7 m<sup>2</sup>, p. p. č. 177/3 - 118,3 m<sup>2</sup>, p. p. č. 2411 - 35,3 m<sup>2</sup>, kat. území Horní Lánov a SO.201 – oplocení (stavební úpravy „rekonstrukce“ stávajícího oplocení pozemku p. p. č. 2411 v kat. území Horní Lánov, který stvrdili svým podpisem.

**K řízení byly doloženy tyto doklady, stanoviska, vyjádření:**

- × Dokumentace pro územní řízení zak. číslo 057/10 vypracovaná autorizovaným inženýrem pro dopravní stavby – ing. Stanislav Janák, ČKAIT 0600186
- × Dokumentace pro stavební povolení zak. číslo 054/10 vypracovaná autorizovaným inženýrem pro dopravní stavby – ing. Stanislav Janák, ČKAIT 0600186
- × Stanovisko k PD přeložka a vyjádření k existenci sítí ve správě RWE Distribuční služby ze dne 06.01.2011 pod zn. 79/11/131
- × Vyjádření k existenci sítí ve správě Telefónica O2 Czech Republic ze dne 18.01.2011 pod č.j. 7945/11
- × Vyjádření MěÚ RM a ÚP Vrchlabí ze dne 17.01.2011 pod č.j. ORM/2492/2011 – z hlediska územní plánu
- × Závazné stanovisko MěÚ RM a ÚP – Silniční správní úřad Vrchlabí ze dne 19.01.2011 pod č.j. ORM24921/2010-2
- × Situace DIO
- × Situace dopravního značení
- × Vyjádření Policie ČR DI Trutnov ze dne 03.01.2011 pod č.j. KRPH-76-1/Čj-2011-051006
- × Závazné stanovisko KHK Královéhradeckého kraje Trutnov ze dne 14.01.2011 pod č.j. S-KHSHK/676/2011/2/hdm.tu/rö
- × Souhrnné stanovisko MěÚ RR a ŽP Vrchlabí ze dne 18.01.2011 pod č.j. RR-ŽP/24926/2010-Ja-sv
- × Správa KRMAP Vrchlabí ze dne 05.01.2011 pod zn. KRMAP 00050/2011
- × Závazné stanovisko Správa KRMAP Vrchlabí ze dne 14.01.2011 pod zn. KRMAP 10857/201
- × Závazné stanovisko MěÚ SMM – ochrana ZPF ze dne 20.01.2011 pod č.j. 4-OSMM/943/2010-2
- × Výpisy z KN na dotčené pozemky
- × Výpisy z KN na sousední pozemky
- × Snímek z KN
- × Žádost o vydání rozhodnutí o umístění stavby ze dne 19.01.2011 pod č.j. 1429/2011
- × Žádost o vydání rozhodnutí o změně využití území ze dne 24.01.2011 pod č.j. 1679/2011
- × Žádost o stavební povolení ze dne 19.01.2011 pod č.j. 1428/2011
- × Pověření – oprávněná úřední osoba ze dne 24.01.2011 pod č.j. SÚ/1429/2011-4
- × Oznámení o spojení územního a stavebního řízení a pozvání k veřejnému projednání – ze dne 24.01.2011 pod č.j. SÚ/1429/2011-5
- × Vyjádření ke stavbě – SÚS Královéhradeckého kraje, a. s. ze dne 19.01.2011 pod zn. SUSKHK/51/11/VMSS TU
- × Vyjádření k existenci sítí ve správě Vodárenská společnost Lánov ze dne 28.01.2011 pod zn. Str/2011
- × Stanovisko k PD NIPI ČR, o. s. Hradec Králové ze dne 07.01.2011 pod zn. Vo/2010/149
- × Prohlášení Obce Lánov – provedení přeložky VO ze dne 22.02.2011
- × Smlouva o výpůjčce na p. p. č. 2137/1 kat. území Horní Lánov – SÚS KHK Hradec Králové – Obec Lánov, číslo smlouvy 1/TU/Kr/VYP/N
- × Doklad o zaplacení správního poplatku ze dne 23.2.2011, příjmový pokladní doklad číslo 222/1
- × Vyjádření obce Lánov – k existenci sítí ve správě obce ze dne 22.02.2011
- × Vyjádření k existenci sítí ve správě ČEZ Distribuce, a. s. ze dne 21.02.2011 pod zn. 001032404940
- × Vyjádření k PD ČEZ Distribuce, a. s. ze dne 05.01.2011 pod zn. 1031400773

**Odůvodnění výrokové části I – řízení o změně využití území:**

Stavební úřad Městského úřadu ve Vrchlabí posoudil zda změna využití pozemku je v souladu se schválenou územně plánovací dokumentací obce Lánov a dalšími podmínkami ÚPD a dalšími ÚPP.

Stavební úřad rozhodl, jak je uvedeno ve výroku č. I rozhodnutí, za použití ustanovení právních předpisů ve výroku č. I uvedených.

**Stanovení účastníků územního řízení dle § 85 stavebního zákona jsou:****dle § 85 odst. 1:**

- a) žadatel - Obec Lánov, IČ 278041, Prostřední Lánov 200, 543 41 Lánov-Prostřední Lánov,
- b) obec, na jejímž území má být požadovaný záměr uskutečněn – obec Lánov

**dle § 85 odst. 2:**

- a) vlastník p. p. č. 2411 kat. území Horní Lánov Obec Lánov, IČ 278041, Prostřední Lánov 200, 543 41 Lánov-Prostřední Lánov,
- b) nebudou přímo dotčeny
- c) nebudou přímo dotčeny
- d) netýká se této stavby

Žadatel byl poučen o povinnosti zajistit informaci o jeho záměru a o tom, že podal žádost o vydání rozhodnutí o změnu využití území. Žadatel tuto povinnost splnil a dále doložil fotodokumentaci, která je součástí spisu.

Stavební úřad zajistil vzájemný soulad předložených závazných stanovisek dotčených orgánů vyžadovaných zvláštními předpisy a zahrnul je do podmínek rozhodnutí.

Stavební úřad rozhodl, jak je uvedeno ve výroku rozhodnutí, za použití ustanovení právních předpisů ve výroku uvedených.

Vypořádání s návrhy a námitkami účastníků: Účastníci neuplatnili návrhy a námítky.

Vyhodnocení připomínek veřejnosti: ze strany veřejnosti nebyly žádné připomínky.

Vypořádání s vyjádřeními účastníků k podkladům rozhodnutí: Účastníci se k podkladům rozhodnutí nevyjádřili.

**Odůvodnění výrokové části II – územní řízení:**

Stavební úřad Městského úřadu ve Vrchlabí posoudil zda umístění stavby je v souladu se schválenou územně plánovací dokumentací obce Lánov a dalšími podmínkami ÚPD a dalšími ÚPP.

Při posuzování a rozhodování vycházel stavební úřad ze spolehlivě zjištěných důkazů, které posuzoval jednotlivě i ve vzájemných souvislostech, řídil se platnými právními předpisy, zejména stavebním zákonem, vyhláškou č. vyhl. č. 268/2009 Sb., o obecných technických požadavcích na výstavbu, ve znění pozdějších předpisů, vyhláškou č. 501/2006 Sb., o obecných požadavcích na využívání území, zákonem č. 500/2004 Sb. správním řádem, jakož i Listinou základních práva a svobod, která je součástí Ústavy České republiky. Stavební úřad v tomto územním rozhodnutí umístil navrhovanou stavbu, stanovil její druh a účel, podmínky pro její umístění. Umístění stavby vyhovuje obecným požadavkům na využívání území.

Stavební úřad rozhodl, jak je uvedeno ve výroku č. II rozhodnutí, za použití ustanovení právních předpisů ve výroku č. I uvedených.

**Stanovení účastníků územního řízení dle § 85 stavebního zákona jsou:****dle § 85 odst. 1:**

- a) žadatel - Obec Lánov, IČ 278041, Prostřední Lánov 200, 543 41 Lánov-Prostřední Lánov,
- b) obec, na jejímž území má být požadovaný záměr uskutečněn – obec Lánov

**dle § 85 odst. 2:**

- a) vlastník p. p. č. 2411 kat. území Horní Lánov Obec Lánov, IČ 278041, Prostřední Lánov 200, 543 41 Lánov-Prostřední Lánov,  
vlastník plynárenského zařízení – RWE distribuční služby, a. s.  
správce vodovodu – Vodárenská společnost Lánov
- b) vlastník p. p. č. 187/2 a 188/2, st.p.č. 157/1 a 157/2 kat. území Horní Lánov – Vaníček Jan a Vaníčková Jitka, Horní Lánov čp. 151  
vlastník p. p. č. 342/5 v kat. území Horní Lánov – Milena Martinová, Ambrožova 1210, Jilemnice  
vlastník p. p. č. 2413 kat. území Horní Lánov – Zdeněk Černý, Horní Lánov čp. 94  
vlastník st.p.č. 154 a p. p. č. 177/1 kat. území Horní Lánov – Cibulka Jan Letná II 316, Podmoklice, Semily, Podrazilová Hana, Horní Lánov čp. 91  
vlastník p.p. č. 185 a 342/1 v kat. území Horní Lánov – Josef Kopecký, Horní Lánov čp. 89 a Martina Seifertová, Horní Lánov čp. 89
- c) nebudou přímo dotčeny
- d) netýká se této stavby

Při vymezování okruhu účastníků řízení dospěl stavební úřad k závěru, že právní postavení účastníka řízení v souladu s ustanovení § 85 stavebního zákona v daném případě přísluší (vedle žadatele a obce, na jejímž území má být požadovaný záměr uskutečněn) i vlastníkům sousedních pozemků (a stavbám na nich) a dále vlastníkům anebo správcům stávajících toků, vedení technické a dopravní infrastruktury, dotčených předmětnou stavbou.

Žadatel byl poučen o povinnosti zajistit informaci o jeho záměru a o tom, že podal žádost o vydání územního rozhodnutí. Žadatel tuto povinnost splnil a dále doložil fotodokumentaci, která je součástí spisu.

Stavební úřad zajistil vzájemný soulad předložených závazných stanovisek dotčených orgánů vyžadovaných zvláštními předpisy a zahrnul je do podmínek rozhodnutí.

Stavební úřad rozhodl, jak je uvedeno ve výroku rozhodnutí II, za použití ustanovení právních předpisů ve výroku uvedených.

Vypořádání s návrhy a námitkami účastníků: Účastníci neuplatnili návrhy a námítky.

Vyhodnocení připomínek veřejnosti: ze strany veřejnosti nebyly žádné připomínky.

Vypořádání s vyjádřeními účastníků k podkladům rozhodnutí: Účastníci se k podkladům rozhodnutí nevyjádřili.

### **Odůvodnění výrokové části III – stavební řízení:**

Stavební úřad Městského úřadu ve Vrchlabí v průběhu stavebního řízení posoudil žádost o vydání stavebního povolení z hledisek uvedených v ustanovení § 111 stavebního zákona následovně: odst. 1 a) projektová dokumentace je zpracována v souladu s územně plánovací dokumentací, s podmínkami územního rozhodnutí, b) projektová dokumentace je úplná, přehledná, a byla zpracována ing. Stanislavem Janákem, autorizovaný inženýr pro dopravní stavby ČKAIT 0600186 (stavba oplocení + přeložka oplocení, stavby odpočívák), Marií Dvořákovou, autorizovaný technik pro technologická zařízení staveb ČKAIT 0600569 (ochrana plynovodu), ing. Jarmilou Mullerovou, autorizovaný architekt - krajinářská architektura ČKA 00422 (dětské hřiště), c) je zajištěn přístup ke stavbě ze silnice III/2956, d) vyjádření, závazná stanoviska, stanoviska dotčených orgánů jsou v souladu s předloženými doklady, obsahují podmiňující připomínky, které byly zpracovány do podmínek rozhodnutí.

Stanovení účastníků stavebního řízení dle § 109 stavebního zákona jsou:

dle § 109 odst. 1:

- a) žadatel - Obec Lánov, IČ 278041, Prostřední Lánov 200, 543 41 Lánov-Prostřední Lánov
- b) netýká se této stavby
- c) netýká se této stavby
- d) netýká se této stavby
- e) vlastník p. p. č. 187/2 a 188/2, st.p.č. 157/1 a 157/2 kat. území Horní Lánov – Vaníček Jan a Vaníčková Jitka, Horní Lánov čp. 151  
vlastník p. p. č. 342/5 v kat. území Horní Lánov – Milena Martinová, Ambrožova 1210, Jilemnice  
vlastník p. p. č. 2413 kat. území Horní Lánov – Zdeněk Černý, Horní Lánov čp. 94  
vlastník st.p.č. 154 a p. p. č. 177/1 kat. území Horní Lánov – Cibulka Jan Letná II 316, Podmoklice, Semily, Podrazilová Hana, Horní Lánov čp. 91  
vlastník p.p. č. 185 a 342/1 v kat. území Horní Lánov – Josef Kopecký, Horní Lánov čp. 89 a Martina Seifertová, Horní Lánov čp. 89  
správce vodovodu – Vodárenská společnost Lánov  
vlastník energetického zařízení – ČEZ Distribuce, a. s.  
vlastník plynárenského zařízení – RWE distribuční služby, a. s.
- f) netýká se této stavby
- g) netýká se této stavby

Při určování okruhu účastníků stavebního řízení vycházel stavební úřad z polohy a umístění stavby na pozemku, odstupů předmětné stavby od hranice pozemků a staveb na nich, možnostech a způsobu zásobování stavby materiálem, a možných vlivů provádění stavby na sousední pozemky a stavby. Na základě výše vedeného lze konstatovat, že jiné osoby, které by mohly být na základě § 109 stavebního zákona účastníky řízení stavební úřad nezjistil.

Stavební úřad rozhodl, jak je uvedeno ve výrokové části III rozhodnutí, za použití ustanovení právních předpisů ve výroku II uvedených.

### **Poučení**

#### **Poučení k výroku I**

Proti tomuto rozhodnutí se lze odvolat do 15 dnů ode dne oznámení rozhodnutí.

Odvolání proti rozhodnutí o umístění stavby se podává prostřednictvím stavebního úřadu Městského úřadu Vrchlabí, Zámek 1, 543 01 Vrchlabí s potřebným počtem stejnopisů tak, aby jeden stejnopis zůstal správním orgánu, a aby každý účastník dostal jeden stejnopis. Nepodá-li účastník potřebný počet stejnopisů, vyhotoví je správní orgán na náklady účastníka.

Odvoláním lze napadnout výrokovou část rozhodnutí, jednotlivý výrok nebo jeho vedlejší ustanovení. Odvolání jen proti odůvodnění rozhodnutí je nepřipustné.

Stavební úřad po právní moci rozhodnutí předá ověřenou dokumentaci pro umístění stavby stavebníkovi, případně obecnímu úřadu, jehož územního obvodu se umístění stavby týká, není-li sám stavebním úřadem, popřípadě též speciálnímu stavebnímu úřadu. Stavebníkovi zašle jedno vyhotovení ověřené dokumentace. Další vyhotovení ověřené dokumentace zašle vlastníkově stavby, pokud není stavebníkem. Rozhodnutí má podle § 93 odst. 1 stavebního zákona platnost 2 roky. Podmínky rozhodnutí o změně využití území platí po dobu užívání území, nedošlo-li z povahy věci k jejich konzumaci.

### **Poučení k výroku II**

Proti tomuto rozhodnutí se lze odvolat do 15 dnů ode dne oznámení rozhodnutí.

Odvolání proti rozhodnutí o umístění stavby se podává prostřednictvím stavebního úřadu Městského úřadu Vrchlabí, Zámek 1, 543 01 Vrchlabí s potřebným počtem stejnopisů tak, aby jeden stejnopis zůstal správnímu orgánu, a aby každý účastník dostal jeden stejnopis. Nepodá-li účastník potřebný počet stejnopisů, vyhotoví je správní orgán na náklady účastníka.

Rozhodnutí o umístění stavby má podle § 93 odst. 1 stavebního zákona platnost 2 roky ode dne kdy nabylo právní moci. Územní rozhodnutí pozbývá platnosti, nebyla-li ve lhůtě platnosti podána úplná žádost o stavební povolení, ohlášení nebo jiné obdobné rozhodnutí podle tohoto zákona nebo zvláštních právních předpisů, nebo bylo-li stavební nebo jiné povolovací řízení zastaveno anebo byla-li podaná žádost zamítnuta po lhůtě platnosti územního rozhodnutí. Územní rozhodnutí pozbývá platnosti též dnem, kdy stavební úřad obdržel sdělení žadatele, že upustil od záměru, ke kterému se rozhodnutí vztahuje, to neplatí, byla-li realizace záměru již zahájena.

Odvoláním lze napadnout výrokovou část rozhodnutí, jednotlivý výrok nebo jeho vedlejší ustanovení. Odvolání jen proti odůvodnění rozhodnutí je nepřipustné.

Stavební úřad po právní moci rozhodnutí předá ověřenou dokumentaci pro umístění stavby stavebníkovi, případně obecnímu úřadu, jehož územního obvodu se umístění stavby týká, není-li sám stavebním úřadem, popřípadě též speciálnímu stavebnímu úřadu. Stavebníkovi zašle jedno vyhotovení ověřené dokumentace. Další vyhotovení ověřené dokumentace zašle vlastníkově stavby, pokud není stavebníkem.

### **Poučení k výroku III**

Proti tomuto rozhodnutí se lze odvolat do 15 dnů ode dne oznámení rozhodnutí.

Odvolání proti stavebnímu povolení se podává prostřednictvím stavebního úřadu Městského úřadu Vrchlabí, Zámek 1, 543 01 Vrchlabí s potřebným počtem stejnopisů tak, aby jeden stejnopis zůstal správnímu orgánu, a aby každý účastník dostal jeden stejnopis. Nepodá-li účastník potřebný počet stejnopisů, vyhotoví je správní orgán na náklady účastníka.

Stavba nesmí být zahájena, dokud stavební povolení nenabude právní moci. Stavební povolení pozbývá platnosti, jestliže stavba nebude zahájena do 2 let ode dne, kdy nabylo právní moci.

Odvoláním lze napadnout výrokovou část rozhodnutí, jednotlivý výrok nebo jeho vedlejší ustanovení. Odvolání jen proti odůvodnění rozhodnutí je nepřipustné.

Stavební úřad po právní moci rozhodnutí předá ověřenou dokumentaci provedení stavby stavebníkovi, případně obecnímu úřadu, jehož územního obvodu se umístění stavby týká, není-li sám stavebním úřadem, popřípadě též speciálnímu stavebnímu úřadu. Stavebníkovi zašle jedno vyhotovení ověřené projektové dokumentace a štítek obsahující identifikační údaje o povolené stavbě. Další vyhotovení ověřené projektové dokumentace zašle vlastníkově stavby, pokud není stavebníkem.

Stavebník je povinen štítek před zahájením stavby umístit na viditelném místě u vstupu na staveniště a ponechat jej tam až do dokončení stavby, případně do vydání kolaudačního souhlasu; rozsáhlé stavby se mohou označit jiným vhodným způsobem s uvedením údajů ze štítku.

*otisk úředního razítka*

Hana Vondrušková v. r.  
vedoucí stavebního úřadu

za správnost vyhotovení:  
Kreisllová Markéta

Příloha: kopie situace stavby

### **Obdrží:**

#### **Doručování v územním řízení dle § 87 stavebního zákona**

Účastníci dle § 85 odst. 1 stavebního zákona - jednotlivě

Obec Lánov, IDDS: avja7em

Účastníci dle § 85 odst. 1 stavebního zákona – veřejnou vyhláškou

Královéhradecký kraj, IDDS: gcgbp3q, Správa a údržba silnic Královéhradeckého kraje, IDDS: 6m8k8ey, Josef Kopecký, Horní Lánov č.p. 89, 543 41 Lánov, Martina Seifertová, Horní Lánov č.p. 89, 543 41 Lánov, Milena Martinová, Ambrožova č.p. 1210, 514 01 Jilemnice, Zdeněk Černý, Horní Lánov č.p. 94, 543 41 Lánov, Jan Vaníček, Horní Lánov č.p. 151, 543 41 Lánov, Jitka Vaníčková, Horní Lánov č.p. 151, 543 41 Lánov, Hana Podrazilová, Horní Lánov č.p. 91, 543 41 Lánov, Jan Czibulka, Letná II č.p. 316, Podmoklice, 513 01 Semily,

Telefónica O2 Czech Republic, a. s., IDDS: d79ch2h, ČEZ Distribuce, a. s., IDDS: v95uqfy, RWE Distribuční služby, s.r.o., IDDS: jnnyjs6, Vodárenská společnost, spol. s r. o., IDDS: qcja4z6

Dotčené správní úřady

Městský úřad Vrchlabí, IČ 00278475, odbor RM a ÚP - SSÚ p. Bajerová, IDDS: f77btm4

Městský úřad Vrchlabí, IČ 00278475, odbor SMM-ochrana ZPF, IDDS: f77btm4

Městský úřad - odbor RR a ŽP, IDDS: f77btm4, Policie České republiky DI Trutnov, IDDS: urnai6d

Správa Krkonošského národního parku, IČ 00088455, státní správa, IDDS: ssxrbr7

Krajská hygienická stanice, IDDS: dm5ai4r

Ostatní

NIPI ČR, o. s., IČ 44269722, Krajské konzultační středisko Pardubického kraje, Tkalcovská č.p. 110, 560 02 Česká Třebová

**Doručování ve stavebním řízení dle § 112 stavebního zákona**

Účastníci dle § 109 stavebního zákona - jednotlivě

Obec Lánov, IDDS: avja7em, Královéhradecký kraj, IDDS: gcgbp3q, Správa a údržba silnic Královéhradeckého kraje,

IDDS: 6m8k8ey, Josef Kopecký, Horní Lánov č.p. 89, 543 41 Lánov, Martina Seifertová, Horní Lánov č.p. 89, 543 41

Lánov, Milena Martinová, Ambrožova č.p. 1210, 514 01 Jilemnice, Zdeněk Černý, Horní Lánov č.p. 94, 543 41

Lánov, Jan Vaniček, Horní Lánov č.p. 151, 543 41 Lánov, Jitka Vaničková, Horní Lánov č.p. 151, 543 41 Lánov,

Hana Podrazilová, Horní Lánov č.p. 91, 543 41 Lánov, Jan Czibulka, Letná II č.p. 316, Podmoklice, 513 01 Semily

Telefónica O2 Czech Republic, a. s., IDDS: d79ch2h, ČEZ Distribuce, a. s., IDDS: v95uqfy, RWE Distribuční služby,

s.r.o., IDDS: jnnyjs6, Vodárenská společnost, spol. s r. o., IDDS: qcja4z6

Dotčené správní úřady

Městský úřad Vrchlabí, IČ 00278475, odbor RM a ÚP - SSÚ p. Bajerová, IDDS: f77btm4

Městský úřad Vrchlabí, IČ 00278475, odbor SMM-ochrana ZPF, IDDS: f77btm4

Městský úřad - odbor RR a ŽP, IDDS: f77btm4

Policie České republiky DI Trutnov, IDDS: urnai6d

Správa Krkonošského národního parku, IČ 00088455, státní správa, IDDS: ssxrbr7

Krajská hygienická stanice, IDDS: dm5ai4r

Ostatní

NIPI ČR, o. s., IČ 44269722, Krajské konzultační středisko Pardubického kraje, Tkalcovská č.p. 110, 560 02 Česká Třebová

**Toto oznámení musí být vyvěšeno po dobu 15-ti dnů na úřední desce MěÚ Vrchlabí a obce Lánov.**

Po dobu vyvěšení písemného vyhotovení tohoto oznámení na úřední desce, bylo toto oznámení zveřejněno i způsobem umožňující dálkový přístup ([www.muvrchlabi.cz](http://www.muvrchlabi.cz))

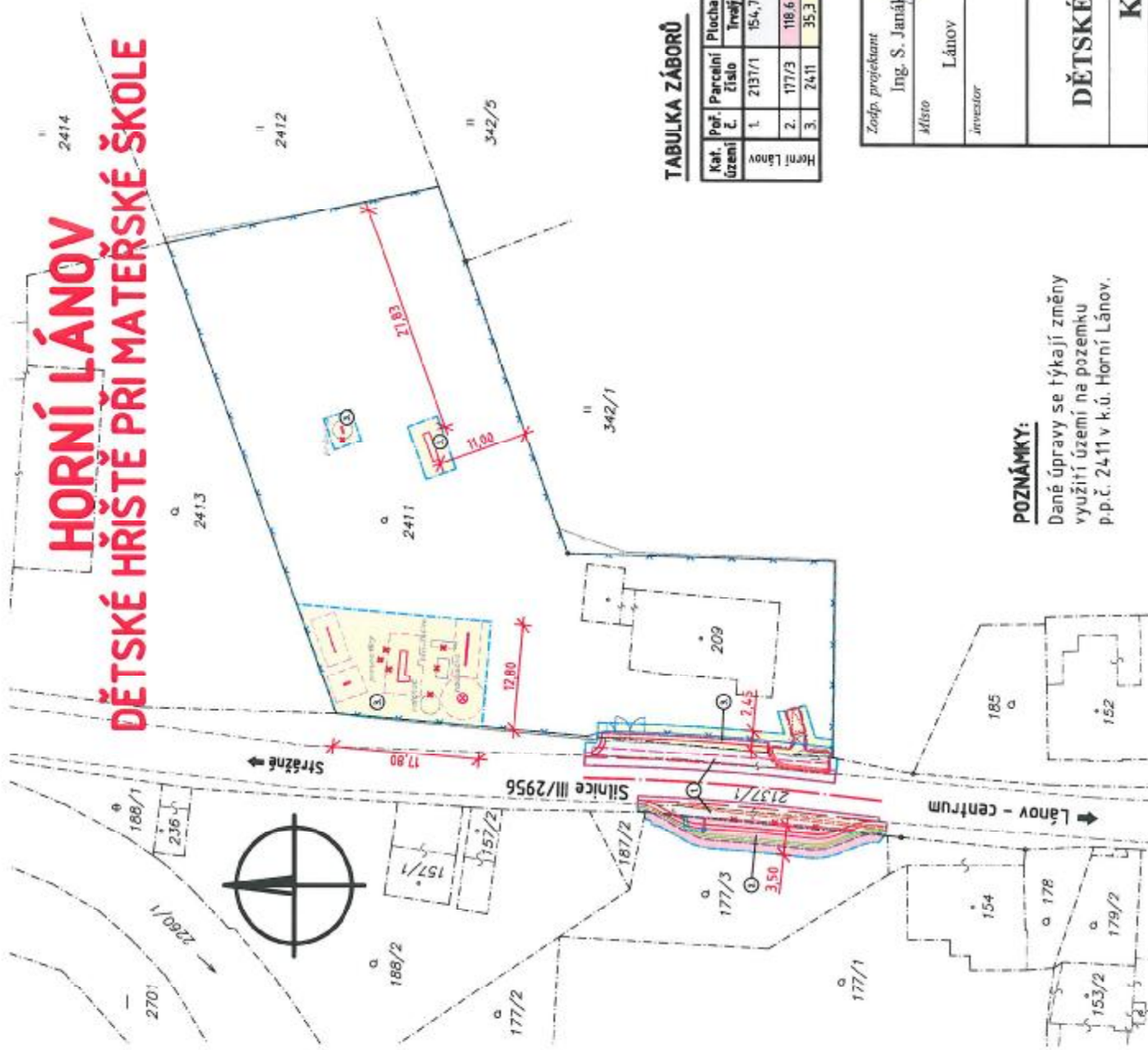
Vyvěšeno dne:

Sejmuto dne:

Razítko, podpis orgánu, který potvrzuje vyvěšení a sejmutí oznámení.

Vypraveno dne: 25.02.2011

# HORNÍ LÁNŮV DĚTSKÉ HRŠTĚ PŘI MATEŘSKÉ ŠKOLE



## LEGENDA:

- HRANICE PARCEL KN
- VNITRNÍ KRESBA PARCEL KN
- HRANICE TRVALÉHO ZÁBORU
- HRANICE DOČASNÉHO ZÁBORU
- POŘADOVÉ ČÍSLO ZÁBORU

## SO.101 ODPŮČTVKY

- SNÍŽENÝ BETONOVÝ NÁJEZDOVÝ OBRUBNÍK
- NEZPEVNĚNÁ KRAJNICE ZE ŠD
- LOM SKLONU, RAMPIČKA
- VARDOVÝ PÁS Š. 400 mm (dle Vyhlášky č. 398/2009 Sb.)
- HRANA TERÉNU, HRANICE TERÉNNÍCH ÚPRAV
- CHRÁNIČKA STÁV. SILOVÉHO KABELU VD
- ODSTRANĚNÍ STÁVAJÍCÍHO ŽIVÉHO PLOTU

## SO.201 OPLŮCENÍ

- NOVÉ OPLŮCENÍ
- STÁVAJÍCÍ REKONSTRUOVANÉ OPLŮCENÍ



NOVÁ BRANKA A BRÁNA

## SO.501 OCHRANA PLYNOVODU

- CHRÁNIČKA STÁVAJÍCÍHO STL PLYNOVODU

## SO.901 DĚTSKÉ HRŠTĚ

- NOVÁ HRNÍ SESTAVA S VYZNAČENÝM DOPADOVÝM PROSTOŘEM
- ODSTRANĚNÍ STÁVAJÍCÍHO VYBAVENÍ HRŠTĚ

## TABULKA ZÁBORŮ

Kat. území	Poř. č.	Parcelní číslo	Plocha záboru [m <sup>2</sup> ]		Vlastník, jiný oprávněný	Druh pozemku
			Trvalý	Dělný		
Horní Lánov	1.	2137/1	154,7	3,9	Královéhradecký kraj, Pivovarské národní 1245/2, Hradec Králové, 500 03 Správa silnic Královéhradeckého kraje, Kulturní 59/23, Ilhačův náhon, Píseč, 508 84	ostatní plocha
	2.	177/3	118,6	29,8	Obec Lánov, Prostřední Lánov 200, Lánov, Prostřední Lánov, 543 41	zahradá
	3.	2411	35,3	34,7,3	Obec Lánov, Prostřední Lánov 200, Lánov, Prostřední Lánov, 543 41	zahradá

Zodp. projektant Ing. S. Janák	Vypracoval <i>S. Janák</i> R. Hurdálek	C. známkový 054/10	<b>DIK</b> Janák, s.r.o. Dopravně inženýrská kancelář Revoluční 207 TRUTNOV
Místo Lánov	Kraj Královéhradecký	Datum 12.2010	Stupeň DSP
Investor Obec Lánov	Měřítko 1:500		<b>B.2</b>
<b>HORNÍ LÁNŮV DĚTSKÉ HRŠTĚ PŘI MATEŘSKÉ ŠKOLE</b>			
<b>KATASTRÁLNÍ SITUACE</b>			

## POZNÁMKY:

Dané úpravy se týkají změny využití území na pozemku p.p.č. 2411 v k.ú. Horní Lánov.